

# Balades hydrogéologiques en Aquitaine

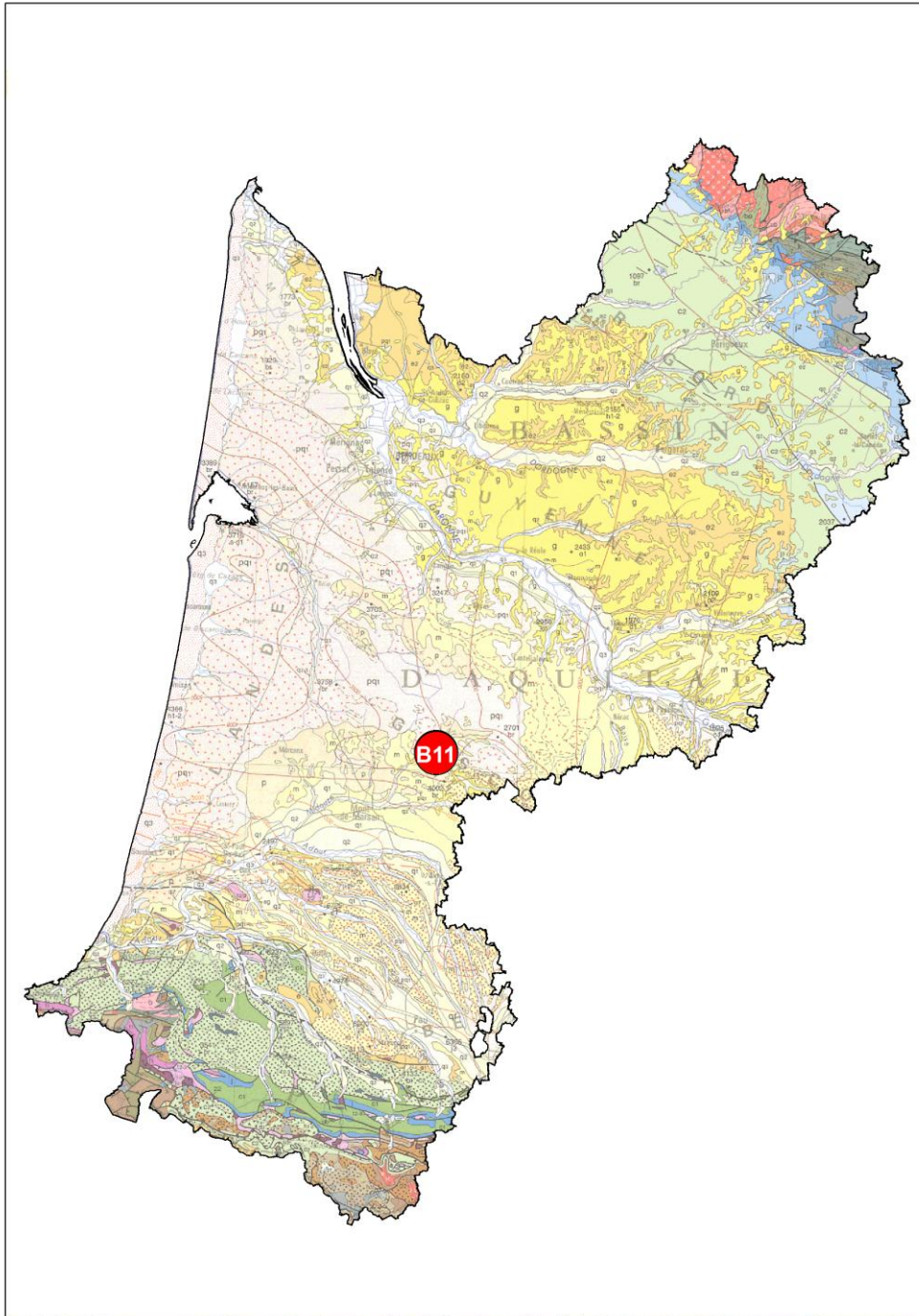
## Formations du Crétacé et du Cénozoïque dans le centre des Landes de Gascogne

### Grès calcaire roux et faluns du Langhien-Serravallien

### Affleurement de Tartas (Arue)

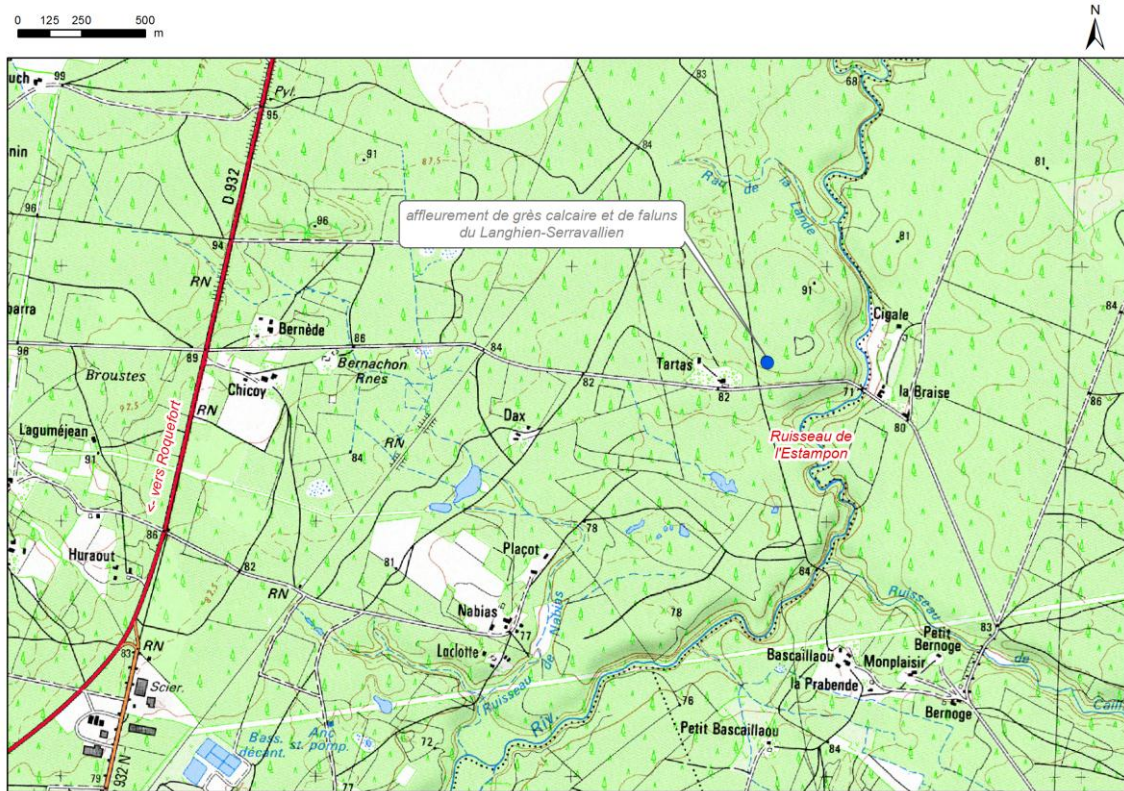




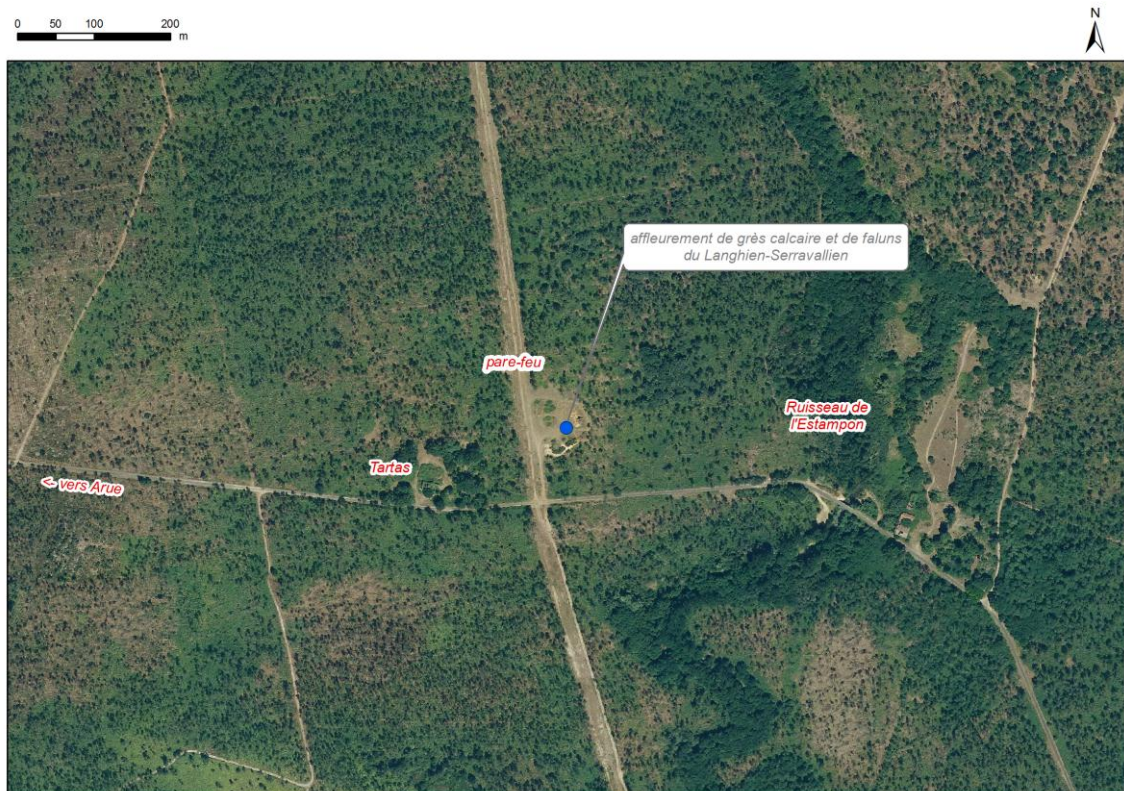


Carte de localisation (© BRGM) de la balade en région Aquitaine  
Crétacé et Cénozoïque dans le centre des Landes de Gascogne

Balade hydrogéologique en Aquitaine - Crétacé et Cénozoïque dans le centre des Landes de Gascogne  
Tartas



Carte de localisation du site à visiter (© IGN, Convention N°0137/GIP ATGeRi)



Localisation des affleurements décrits (© IGN 2009, Convention N°0137/GIP ATGeRi)

## Sommaire

Carte de localisation de la balade en région Aquitaine.....	3
Carte de localisation détaillée du site à visiter .....	4
Localisation des affleurements décrits.....	4
<b>1. Accès .....</b>	<b>6</b>
<b>2. Géologie.....</b>	<b>6</b>
<b>3. Paléoenvironnement .....</b>	<b>7</b>
<b>4. Hydrogéologie .....</b>	<b>7</b>

### Liste des figures et/ou tableaux

Figure 1 : Affleurement de grès fossilifères et de sables fauves du Miocène moyen (Platel JP., 2014) .....	6
Figure 2 : Détail des coquilles d'huîtres et autres bivalves des Grès de Roquefort (Platel JP., 2014) .....	7

## 1. Accès

Sortir de Roquefort, vers le nord, par la rue du Pisque, en direction de Captieux (route D932). Après 3,5 km, tourner vers l'est en direction du pont de la Braise. Peu de temps avant d'atteindre l'*Estampon*, et après les ruines de la ferme de Tartas, la route coupe un large pare-feu qui correspond au passage d'un gazoduc. Le prendre vers le nord et les affleurements sont à l'est, dans le front d'une ancienne petite exploitation de matériau d'empierrement.

## 2. Géologie

### Observation des grès roux fossilifères du Langhien-Serravallien (-14 Ma env. - âge Miocène moyen).

Deux niveaux marins sont localement connus dans le Miocène du secteur :

- à la base, les **faluns aquitaniens** de Saint-Avit (Miocène inférieur), affleurant plus en aval le long de la *Douze* et assez peu le long de l'*Estampon*, ne sont pas visités dans cet itinéraire. Ce sont des sables argileux et des grès calcaires tendres, très riches en gastéropodes, aux faciès rapidement très changeants (faluns). Leur extension et la réduction de puissance attestent qu'ils ne se sont pas déposés sur la structure de Roquefort émergée pendant le Miocène ;

- au sommet, les **faluns serravalliens** de Roquefort (ex "Helvétien" - 4 à 8 m d'épaisseur) sont les derniers sédiments marins sous les Sables fauves. Ils affleurent notamment dans la petite exploitation abandonnée de Tartas et en petites falaises dans les méandres de l'*Estampon*, entre la *Braise* et le ruisseau du *Caillaou*. Ce sont des grès calcaires grossiers mal lités, très riches en gros mollusques, dont des lumachelles à huîtres (*Crassostrea gryphoides*) et *Megacardita jouanneti* et des dents de squale.



Figure 1 : Affleurement de grès fossilifères et de sables fauves du Miocène moyen (Platel JP., 2014)

### 3. Paléoenvironnement

Les nombreuses structures en mégarides attestent de forts courants tractifs sur des fonds grossiers à faible profondeur, soumis aux balancements des marées. Les milieux de dépôts variés correspondent à des environnements de baie, plus ou moins lagunaire, favorables à la prolifération des huîtres et autres gros bivalves.



Figure 2 : Détail des coquilles d'huîtres et autres bivalves des Grès de Roquefort (Platel JP., 2014)

### 4. Hydrogéologie

Le réservoir du Miocène moyen est très **discontinu** avec des secteurs à bonne porosité intersticielle et d'autres nettement moins productifs quand les faluns sont plus marneux. De plus, la proximité des Sables fauves au-dessus confère à l'eau une assez forte teneur en fer ferreux. Ce sont donc plutôt les réservoirs de l'Aquitainien qui sont captés par forages pour l'AEP dans tout le secteur de Mont-de-Marsan.



Géosciences pour une Terre durable

**brgm**

**Centre scientifique et technique**

3, avenue Claude-Guillemin  
BP 36009

45060 – Orléans Cedex 2 – France

Tél. : 02 38 64 34 34 - [www.brgm.fr](http://www.brgm.fr)

**Direction Régionale Aquitaine**

Parc Technologique Europarc  
24, Avenue Léonard de Vinci

33600 – Pessac - France

Tél. : 05 57 26 52 70