



BRGM /Service Eau

Orléans, le 20 novembre 2012

## Etat des nappes d'eau souterraine au 1<sup>er</sup> Novembre 2012

### Résumé de la situation

#### **Situation du niveau des nappes**

Le niveau des nappes au 1er novembre 2012 est hétérogène d'une région à l'autre.

Plus de la moitié des réservoirs (57%) affichent un niveau normal à supérieur à la normale. Les secteurs où la situation évolue de manière favorable sont multiples quant à leur répartition géographique sur le territoire. L'évolution de la situation par rapport aux mois précédents marque le début de la période annuelle de recharge des nappes. Avec des précipitations d'automne déjà assez marquées, on s'oriente progressivement vers une situation normale, voire supérieure à la normale, du niveau d'une grande partie des nappes du territoire.

#### **Tendance d'évolution du niveau des nappes**

En ce début de période de recharge 2012 / 2013, sur l'ensemble du territoire, la tendance d'évolution des nappes est à la hausse pour une majorité des nappes (61%). Une proportion importante des niveaux s'oriente vers la stabilité (24%) et seule une assez faible partie est encore tournée à la baisse (14%) du fait de l'absence de précipitation suffisante.

On se situe désormais au début de la période de recharge hivernale avec une majorité de points orientés à la hausse ou déjà en phase de stabilisation avant une reprise de la hausse des niveaux. La poursuite de la période de recharge devrait se confirmer d'ici la fin de l'année si les précipitations observées récemment restent soutenues.

Le mois d'octobre 2012 a été marqué par des précipitations très abondantes. Dans un large quart nord-ouest, sur le piémont pyrénéen, dans le Roussillon, en Corse et en Provence, les cumuls sont de une fois et demie à deux fois et demie supérieurs aux valeurs attendues pour un mois d'octobre. En revanche, du nord de Midi-Pyrénées à l'ouest de Rhône-Alpes ainsi que dans les Hautes-Alpes, la pluviométrie est déficitaire de 20 à 50 %. En moyenne sur l'ensemble du territoire, la pluviométrie du mois d'octobre 2012 présente un excédent global de plus de 20 % par rapport à la normale

L'évolution des niveaux traduit, avec 61% de points de suivi en hausse, le passage vers la période de recharge hivernale. Cette situation est habituelle pour la saison. Les situations restent, certes, assez contrastées selon que l'on considère les nappes fortement capacitives ou plus réactives mais les niveaux se situent désormais, pour plus de la moitié des points suivis (57%), sur des valeurs normales et supérieures à la normale.

**Les niveaux de nappe à fin octobre 2012 sont en hausse pour 61% d'entre eux, stables pour 24% et en baisse pour les 14% restant.**

**L'état de remplissage des aquifères progresse de manière assez sensible en cette période d'automne, par rapport à la situation des mois précédents. Il affiche, pour plus la moitié d'entre eux (57%), des valeurs égales ou supérieures à la normale en cette fin octobre 2012. Dans le détail, on note que 28% des points suivis ont des niveaux inférieurs à la normale et que 15% ont des niveaux très inférieurs à la normale.**

Pour de nombreuses régions, les niveaux des nappes sont proches, voire supérieurs à la normale, à l'image de l'Alsace, de la Lorraine, de la Franche-Comté, du sud du bassin Parisien, de Poitou-Charentes ou du Languedoc-Roussillon. Quelques rares situations déficitaires perdurent cependant dans certains secteurs du bassin Adour-Garonne.

**Pour les nappes qui présentent une situation déficitaire on peut citer :**

- **L'aquifère karstique du Crétacé supérieur du Périgord et du bassin Angoumois** dont certains points présentent des niveaux inférieurs et même très inférieurs à la moyenne. Les niveaux sont cependant stables et un début de recharge semble se dessiner.
- **Les nappes alluviales de la Garonne amont et de ses principaux affluents** dont les niveaux sont partout très inférieurs à la normale. L'absence de recharge hivernale 2011-2012 n'a pas permis de reconstituer les stocks et l'étiage est ainsi survenu très tôt dans l'année, dès le mois de mai. Le déficit pluviométrique local qui a été enregistré récemment, en ce début d'automne, n'a pas permis d'inverser la tendance.
- **La nappe de la craie Normande et Picarde** qui présente des niveaux piézométriques très bas, inférieurs à la normale et parfois proches des minimums mensuels. La vidange de la nappe semble cependant terminée avec un retour à la hausse pour de nombreux piézomètres.
- **Les nappes des alluvions et corridors fluvio-glaciaires du Rhône** qui, pour un grand nombre de points, présentent des niveaux piézométriques inférieurs à la normale. Une grande majorité des points de suivi est cependant stable voire déjà orientée à la hausse, en lien avec les premières pluies d'automne.

**Pour les nappes qui présentent des situations plus favorables, à la faveur des précipitations de ce début d'automne, on peut citer :**

- **Les nappes des calcaires jurassiques de Lorraine et des alluvions de la plaine d'Alsace**, qui présentent, dans la plupart des secteurs, des niveaux en hausse, proches voire supérieurs aux normales de saison.
- **La nappe des calcaires jurassiques du Sud de la Vendée** dont une majorité de points de suivi est en hausse, en lien avec les importantes précipitations qui ont été observées jusqu'à fin octobre. En ce début novembre, les niveaux piézométriques sont au-dessus des moyennes que l'on observe généralement à cette période de l'année.
- **Les aquifères calcaires karstifiés du Jurassique moyen et supérieur du bassin Adour-Garonne** qui présentent une situation très favorable avec des niveaux supérieurs à la moyenne. Les niveaux sont encore stables sur une grande partie du système, mais la phase de recharge semble s'annoncer.
- **Les aquifères de la Région Languedoc-Roussillon** qui présentent des niveaux stables ou en hausse grâce aux précipitations significatives de ce dernier mois. La situation des différentes nappes évolue

progressivement vers des niveaux proches voire, pour certains points de suivi, supérieurs à la normale.

**En pièce jointe de ce bulletin, vous trouverez un document donnant la situation détaillée des différentes nappes françaises.**

### A propos du BRGM

Le BRGM, Bureau de recherches géologiques et minières, placé sous la tutelle du Ministère de l'enseignement supérieur et de la recherche, du Ministère de l'écologie, du développement durable et de l'énergie et du Ministre du redressement productif est l'établissement public de référence pour gérer les ressources et les risques du sol et du sous-sol. Il remplit cinq missions : recherche scientifique, appui aux politiques publiques, coopération internationale et aide au développement, prévention et sécurité minière et formation supérieure, avec l'École nationale d'applications des géosciences (ENAG). C'est le service géologique national français. [www.brgm.fr](http://www.brgm.fr).

### Contacts Presse BRGM :

> Mathilde Folliot, Hill + Knowlton Strategies

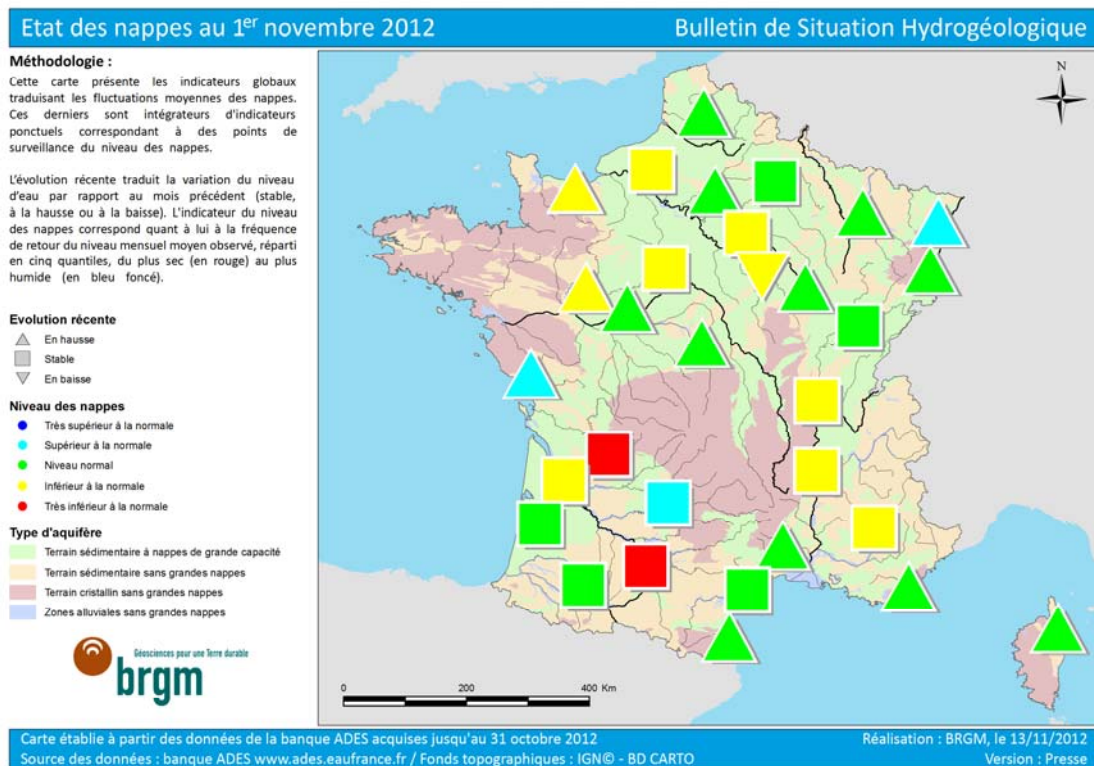
+33 (0)1 41 05 44 37 / [mathilde.folliot@hkstrategies.com](mailto:mathilde.folliot@hkstrategies.com)

> Aline Piñer, Hill + Knowlton Strategies

+33 (0)1 41 05 44 22 / +33 (0)6 29 13 49 80 / [aline.piner@hkstrategies.com](mailto:aline.piner@hkstrategies.com)

---

### Annexe



**La carte de France de la situation des nappes au 1<sup>er</sup> novembre 2012**  
(Carte en format tif en pièce jointe de cette note)