



BRGM /Service Eau

Orléans, le 22 mai 2013

## Etat des nappes d'eau souterraine au 1<sup>er</sup> mai 2013

### Résumé de la situation

#### **Situation du niveau des nappes**

Le niveau des nappes au 1<sup>er</sup> mai 2013 est hétérogène d'une région à l'autre.

La très grande majorité des réservoirs (87%) affichent un niveau normal à supérieur à la normale. Les secteurs où la situation est favorable sont très généralisés sur l'ensemble du territoire. La situation des nappes par rapport au début d'année confirme que la période annuelle de recharge des nappes s'est prolongée de manière significative jusqu'en avril. Avec des précipitations marquées en automne, durant tout l'hiver et désormais au printemps, on observe, en cette période de reprise de la végétation, une situation des niveaux de nappes très favorable pour envisager de manière sereine les situations futures.

#### **Tendance d'évolution du niveau des nappes**

En cette période de printemps, suite à la période hivernale de recharge 2012 / 2013 très conséquente, qui s'est prolongée en avril, on note, sur l'ensemble du territoire, le maintien d'une tendance d'évolution des nappes à la hausse pour plus du tiers des nappes (40%). Une proportion notable des niveaux s'oriente vers la stabilité (26%) ou est déjà orientée à la baisse (34%).

Après une recharge hivernale marquée, on s'oriente progressivement, en cette période de printemps, vers la période habituelle de bascule avec, certes, une grande proportion de points encore orientés à la hausse mais déjà les premiers signes de stabilisation des niveaux, voire de baisse. Les précipitations du mois d'avril ont encore permis la recharge des nappes sur la plus grande partie du territoire. On devrait s'orienter progressivement vers l'arrêt du remplissage des nappes, ce qui est tout à fait normal à cette période de l'année.

Ce mois d'avril a été marqué, au début, par un épisode de neige tardif sur le nord-ouest du pays et, en fin de mois, par un épisode de fortes précipitations sur le Nord-Est.

La pluviométrie en avril est marquée par d'importantes disparités régionales. Elle a été excédentaire sur le Sud de la Bretagne, du Poitou à la Bourgogne, à l'Alsace et à la Lorraine, de la Loire au Rhône, ainsi que sur le pourtour méditerranéen et l'Est de la Corse. Les précipitations ont en revanche été déficitaires de 30% à, localement, plus de 50 % du Nord-Pas-de-Calais à la Normandie, l'Île-de-France, la Picardie et les Ardennes.

L'évolution des niveaux des nappes traduit, avec 40% de points de suivi en hausse et encore 26% de points de suivi stables, la poursuite de la période de recharge hivernale. La situation est, en ce sens, assez remarquable, car la période de recharge hivernale se sera prolongée cette année jusqu'en avril.

**Les niveaux de nappe à fin avril 2013 sont en hausse pour 40% d'entre eux, stables pour 26% et en baisse pour les 34% restant.**

**L'état de remplissage des aquifères reste constant par rapport au mois précédent. Il affiche, pour une très grande majorité d'entre eux (87%), des valeurs égales ou supérieures à la normale en cette fin avril 2013. Dans le détail, on note que 10% des points suivis ont des niveaux inférieurs à la normale et que seuls 3% ont des niveaux très inférieurs à la normale.**

Pour l'ensemble du territoire, les niveaux des nappes sont normaux et même supérieurs à la normale, que ce soit dans l'Est de la France, dans le Bassin Parisien ou le Bassin Aquitain, dans la vallée du Rhône ou le Sud-Est.

Parmi **les nappes qui présentent des situations favorables** en cette période de l'année, à la faveur d'une recharge hivernale qui se prolonge, on peut citer :

- Les **réservoirs des formations calcaires de la région PACA**, qui présentent des situations de hautes eaux remarquables suite à des événements pluvieux intenses et au début d'une fonte des neiges abondantes. Les débits de restitution sont le plus souvent élevés, au-dessus des débits médians.
- Les **aquifères alluviaux de l'Adour et du Gave de Pau**, dans le bassin Adour-Garonne, qui présentent, à la faveur de nouvelles précipitations récentes, des niveaux très supérieurs à la normale. Les précipitations se sont ralenties vers la fin du mois d'avril, les niveaux piézométriques entament maintenant une phase de stabilisation.
- Les **aquifères karstiques des régions montpelliéraines et nîmoises** qui présentent, dans un contexte de précipitations significatives, une stabilisation des niveaux sur des valeurs supérieures aux normales de saison.
- Les **nappes alluviales de la région Corse** qui présentent, à la faveur des abondantes précipitations du mois de mars qui se sont prolongées début avril, des niveaux en hausse et très supérieurs à la normale pour de nombreux points.
- La **nappe des calcaires jurassiques du Berry** qui présentent des niveaux élevés, grâce à plusieurs épisodes de précipitations efficaces significatives en mars et en avril. En ce début mai, ces niveaux sont globalement supérieurs à la normale. Ils sont même supérieurs à la décennale humide pour certains des piézomètres de référence.
- La **nappe des calcaires du Sud de la Vendée** qui présentent fin avril des niveaux supérieurs à la normale. Ces niveaux sont proches ou supérieurs aux moyennes généralement constatées à cette période de l'année.
- Les **nappes alluviales de la Garonne** qui présentent, d'amont en aval, des niveaux supérieurs à la normale. Ces niveaux tendent certes désormais vers la stabilisation mais dont on peut signaler qu'ils constituent une situation remarquable au regard de certaines années précédentes.

***En pièce jointe de ce bulletin, vous trouverez un document donnant la situation détaillées des différentes nappes françaises.***

## A propos du BRGM

Le BRGM, Bureau de recherches géologiques et minières, placé sous la tutelle du Ministère de l'enseignement supérieur et de la recherche, du Ministère de l'écologie, du développement durable et de l'énergie et du Ministère du redressement productif, est l'établissement public de référence pour gérer les ressources et les risques du sol et du sous-sol. Il remplit cinq missions : recherche scientifique, appui aux politiques publiques, coopération internationale et aide au développement, prévention et sécurité minière et formation supérieure, avec l'École nationale d'applications des géosciences (ENAG). C'est le service géologique national français. [www.brgm.fr](http://www.brgm.fr)

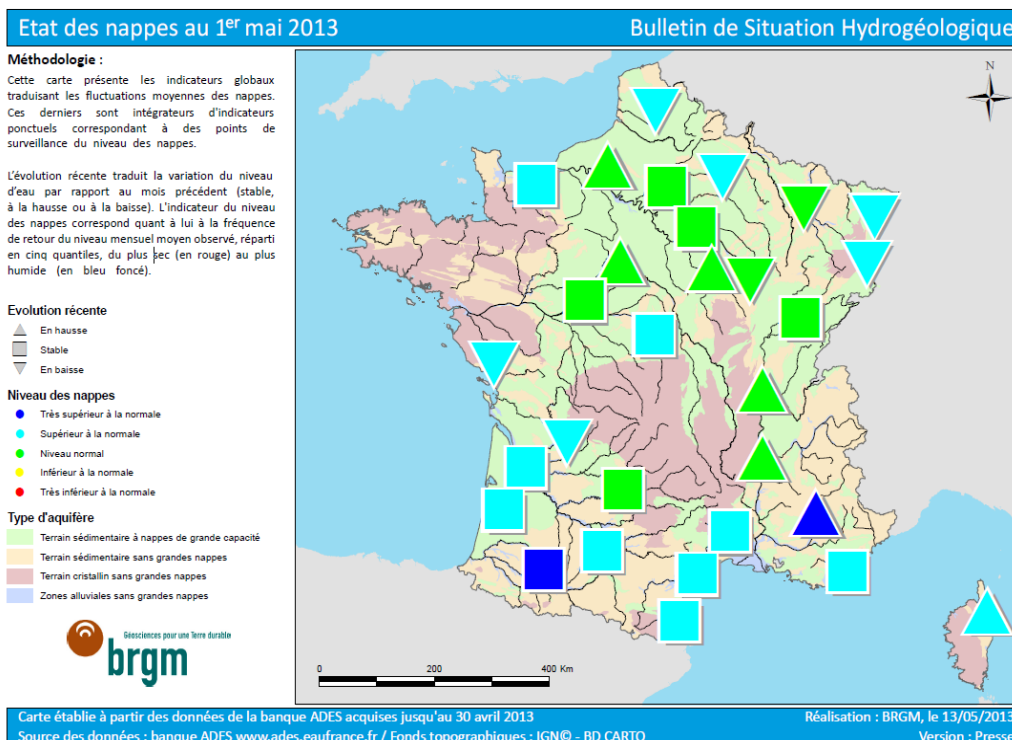
## Contacts Presse BRGM

Mathilde Folliot, Hill + Knowlton Strategies

+33 (0)1 41 05 44 37 / [mathilde.folliot@hkstrategies.com](mailto:mathilde.folliot@hkstrategies.com)

---

## Annexe



## La carte de France de la situation des nappes au 1<sup>er</sup> mai 2013

(Carte en format tif en pièce jointe de cette note)