



BRGM / Direction Eau Environnement et Ecotechnologies

Orléans, Le 13 Août 2013

## Etat des nappes d'eau souterraines au 01 août 2013

### Résumé de la situation

#### **Situation du niveau des nappes**

Le niveau des nappes au 1<sup>er</sup> août 2013 est hétérogène d'une région à l'autre.

La très grande majorité des réservoirs (88%) affiche un niveau normal à supérieur à la normale. Les secteurs où la situation est favorable sont très généralisés sur l'ensemble du territoire. La situation des nappes durant cet été traduit l'excellente recharge du début d'année qui s'est prolongée de manière significative jusqu'en début d'été, ce qui est assez exceptionnel. Les précipitations orageuses de juillet ont participé, dans certains secteurs, à la couverture des besoins de la végétation, non négligeables en cette période de l'année. Ainsi les nappes n'ont pas été sollicitées autant que d'habitude et leurs niveaux restent très hauts pour la saison.

#### **Tendance d'évolution du niveau des nappes**

En cette période d'été, après une très bonne période de recharge 2012 / 2013 qui s'est prolongée en juin, on se situe désormais clairement sur une période de baisse des niveaux avec les trois-quarts (75%) des nappes qui affichent un niveau en baisse. Seuls 16% des niveaux sont encore stables et le pourcentage de niveaux en hausse est désormais très marginal (9%), ce qui est très normal pour la saison.

La situation des nappes au 1<sup>er</sup> août confirme la tendance observée durant le mois précédent. La période de bascule vers une baisse des niveaux a eu lieu en juillet, très tardivement donc, ce qui traduit une année assez exceptionnelle. La recharge du printemps aura ainsi été très bénéfique jusqu'en été et la baisse, désormais en place, attendue pour cette période de l'année, correspond à une situation très normale.

Le mois de juillet 2013 a été marqué par des épisodes orageux sur une grande partie du pays. Dans les secteurs touchés, les cumuls de précipitation ont parfois été encore relativement conséquents.

L'évolution du niveau des nappes traduit, avec 75% de points de suivi en baisse, la bascule vers la période d'étiage des nappes. Le phénomène est tardif cette année. Ce retard est lié à une période de recharge qui aura duré particulièrement longtemps. On se retrouve désormais, en ce milieu d'été, dans une configuration assez inhabituelle avec des niveaux de nappes encore très hauts pour la saison. Cette situation laisse envisager une fin de période estivale sans problème particulier quant à la ressource en eau souterraine disponible.

**Les niveaux de nappe à fin juillet 2013 sont en baisse pour 75% d'entre eux, stables pour 16% et en hausse pour les 9% restant.**

**L'état de remplissage des aquifères reste très similaire à celui du mois précédent. Il affiche, pour une très grande majorité d'entre eux (88%), des valeurs égales ou supérieures à la normale en cette fin juillet 2013. Dans le détail, on note que 10% des points suivis ont des niveaux inférieurs à la normale et que seuls 2% ont des niveaux très inférieurs à la normale.**

Pour l'ensemble du territoire, les niveaux des nappes sont, pour une grande majorité, supérieurs à la normale, que ce soit dans l'Est de la France, dans la plus grande partie du Bassin Aquitain, dans la vallée du Rhône ou même pour de nombreux secteurs du Sud-Est. Seul le Bassin Parisien présente une situation un peu plus nuancée avec des niveaux normaux pour la saison.

Parmi **les nappes qui présentent les situations les plus favorables** en cette période de l'année, à la faveur d'une recharge qui s'est prolongée, de manière assez exceptionnelle jusqu'en début d'été, on peut citer :

- **Les nappes des alluvions et cailloutis de Franche-Comté** qui présentent des niveaux désormais stabilisés mais dont le taux de remplissage est, en juillet, très supérieur à la normale.
- **La nappe alluviale de la plaine d'Alsace** qui présente des niveaux certes, désormais, en baisse en juillet mais dont le taux de remplissage est encore supérieur à la normale sur la plus grande partie de la région.
- **Les nappes alluviales de la Garonne** qui ont connu des épisodes de recharge tardifs, jusqu'en juin, et qui présentent ainsi, d'amont en aval, des niveaux supérieurs à la normale. Si la stabilisation des niveaux et la baisse progressive des différents points de suivi sont désormais observables, la situation en ce milieu d'été est assez remarquable au regard des années passées.
- **La nappe des calcaires jurassiques du Berry**, au sud du bassin parisien, qui présente encore, malgré la baisse qui se confirme, des niveaux supérieurs à la normale. La situation est très favorable pour cette période de l'année.
- **La nappe de la Beauce** qui, à l'image de l'indicateur "Beauce Centrale", présente des niveaux supérieurs à la normale. Les niveaux des différents points de suivi sont désormais stabilisés pour certains voire en baisse pour la majorité. La situation, favorable pour cette période de l'année, traduit le bon taux de recharge des mois passés.
- **Les aquifères alluviaux de l'Adour et du Gave de Pau**, dans le bassin Adour-Garonne, qui présentent encore en juillet, à la faveur d'épisodes de recharge tardifs, des niveaux supérieurs à la normale. La situation du stock d'eau souterraine est très favorable et l'atteinte des basses eaux devrait être tardive.
- **L'aquifère de la craie dans le Nord-Pas-de-Calais** qui présente, pour un grand nombre de points, des niveaux normaux voire supérieurs à la normale. La baisse des niveaux est certes généralisée mais ce phénomène est tout à fait normal pour cette période de l'année.
- **La nappe des calcaires du Sud de la Vendée** qui présente fin juillet des niveaux majoritairement supérieurs à la normale. Ces niveaux se situent au-dessus des niveaux généralement constatés ces dernières années et la situation est ainsi très satisfaisante pour la saison.

**En pièce jointe de ce bulletin, vous trouverez un document donnant la situation détaillée des différentes nappes françaises.**

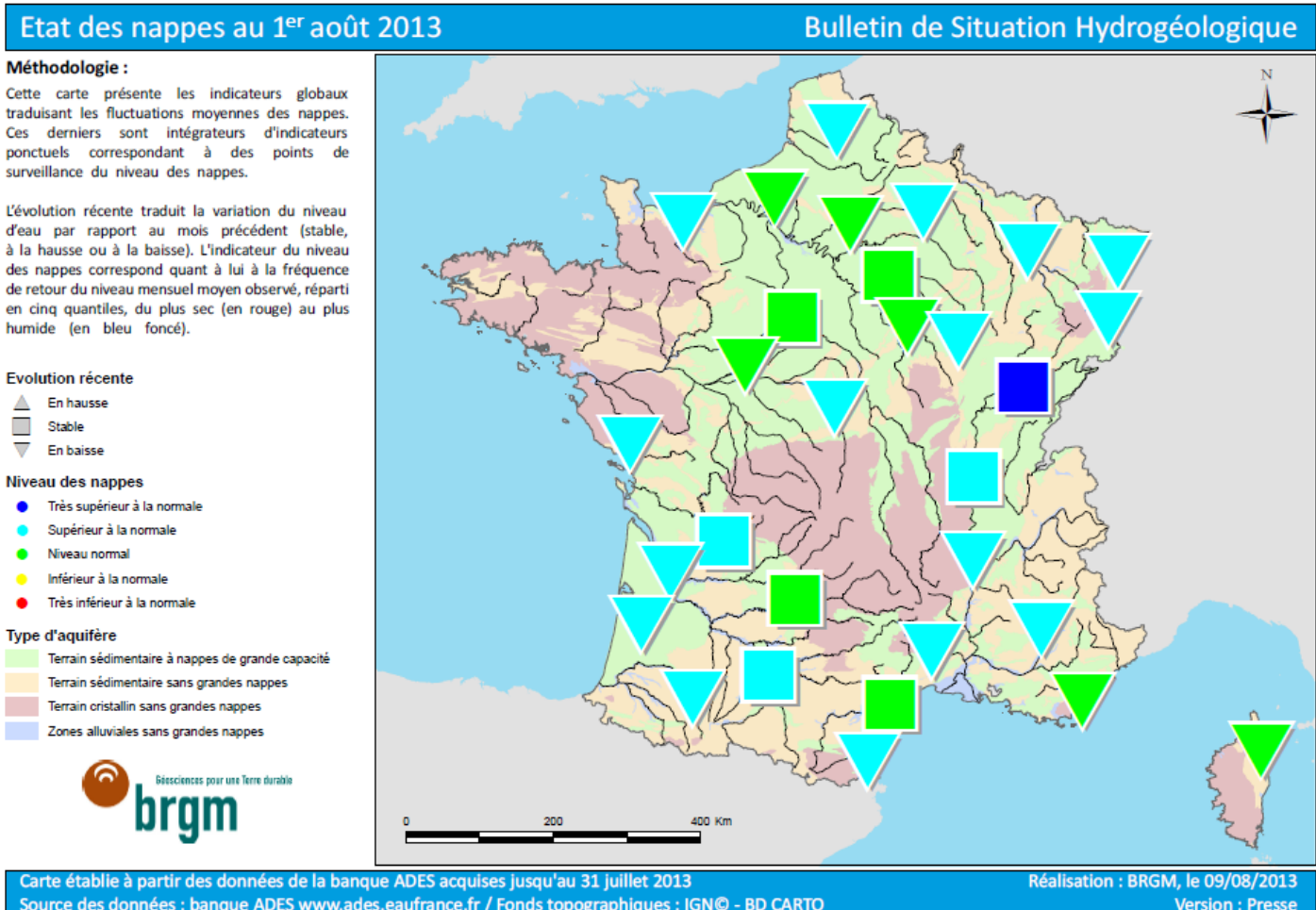
## A propos du BRGM

Le BRGM, Bureau de recherches géologiques et minières, placé sous la tutelle du ministère de l'Enseignement supérieur et de la Recherche, du ministère de l'Ecologie, du Développement durable et de l'Energie et du ministre du Redressement productif est l'établissement public de référence pour gérer les ressources et les risques du sol et du sous-sol. Il remplit cinq missions : recherche scientifique, appui aux politiques publiques, coopération internationale et aide au développement, prévention et sécurité minière et formation supérieure, avec l'École nationale d'applications des géosciences (ENAG). C'est le service géologique national français. [www.brgm.fr](http://www.brgm.fr).

**Contacts Presse** : Mathilde Folliot : 01.41.05.44.37 / 06. 26.01.17.90, [mathilde.folliot@hkstrategies.com](mailto:mathilde.folliot@hkstrategies.com)

---

## Annexe



**La carte de France de la situation des nappes au 1er août 2013**

(Carte en format tif en pièce jointe de cette note)