



BRGM / Direction Eau Environnement et Ecotechnologies

Orléans, le 20 Novembre 2013

Etat des nappes souterraines au 01 novembre 2013

Résumé de la situation

Situation du niveau des nappes

Le niveau des nappes au 1^{er} novembre 2013 est hétérogène d'une région à l'autre.

La très grande majorité des réservoirs (87%) affichent un niveau normal à supérieur à la normale. Les secteurs où la situation est la plus favorable vont du centre au nord-est. La situation des nappes en cet automne est liée à l'excellente recharge du début d'année, qui s'est prolongée de manière significative jusqu'en début d'été, et qui n'a pas été sollicitée de manière excédentaire durant la période estivale. Les précipitations de ces derniers mois concourent, dans de nombreux secteurs, à maintenir des taux de remplissage très positifs pour la saison.

Tendance d'évolution du niveau des nappes

En ce tout début de période de recharge, après un été marqué par les baisses habituelles de niveaux, on se situe désormais sur la période de bascule avec une grande partie des points de suivi qui affichent un niveau stable (28%) ou en hausse (40%). Le tiers restant (32%) des points présente encore des niveaux en baisse. Cette situation est très normale pour la saison.

La situation des nappes au 1^{er} novembre confirme le passage progressif vers la période hivernale de recharge. La période de bascule vers une hausse de l'ensemble des niveaux est en cours, elle devrait se confirmer d'ici la fin de l'année si la pluviométrie reste prononcée.

Pour ce mois d'octobre 2013, les régions s'étendant du centre au nord-est du pays ont été très arrosées, avec un excédent de pluie supérieur à 50 %. Cet excédent dépasse 30 % de l'Ardèche au nord des Alpes, sur le sud de la Bretagne ainsi que du Cotentin au Pas-de-Calais. En revanche, les pluies ont été déficitaires de plus de 30 % au sud de la Garonne, sur le pourtour méditerranéen et en Corse. En moyenne sur la France, les précipitations ont été supérieures à la normale de près de 10 %.

L'évolution du niveau des nappes confirme, avec une répartition sensiblement égale des points en hausse (40%), stables (28%) ou en baisse (32%), la bascule vers la période de recharge des nappes. Le phénomène se produit à une période relativement habituelle cette année. Au sortir de la période estivale, les niveaux de nappes sont encore assez hauts (il n'y a pas de déficit) ce qui laisse augurer une recharge hivernale très positive si les précipitations de fin d'année sont conformes aux niveaux habituels.

Les niveaux de nappe à fin octobre 2013 sont en baisse pour 32% d'entre eux, stables pour 28% et en hausse pour les 40% restant.

L'état de remplissage des aquifères reste très similaire à celui observé en fin de période estivale. Il affiche, pour une très grande majorité d'entre eux (87%), des valeurs égales ou supérieures à la normale en cette fin octobre 2013. Dans le détail, on note que 11% des points suivis ont des niveaux inférieurs à la normale et que seuls 2% ont des niveaux très inférieurs à la normale.

Pour une grande partie du territoire, les niveaux des nappes sont supérieurs à la normale, notamment dans l'Est de la France, dans l'ensemble du Bassin Aquitain ou au sud du Bassin Parisien. Les secteurs du sud-est et du nord-ouest présentent quant à eux des situations plus nuancées avec des niveaux normaux, ce qui est assez habituel pour la saison.

Parmi **les nappes qui présentent les situations les plus favorables** en cette période de l'année, à la faveur des premiers épisodes de recharge qui succèdent à la période d'étiage des nappes, on peut citer :

- les **nappes des calcaires du Jurassique de Lorraine** qui présentent, dans leur grande majorité, des niveaux supérieurs aux normales. Les niveaux piézométriques présentent une évolution en très nette hausse par rapport au mois précédent, consécutive aux épisodes de précipitations d'octobre.
- la **nappe alluviale de la plaine d'Alsace** qui présente des niveaux supérieurs à la normale, en nette hausse par rapport aux mois précédents, à l'exception de la partie sud du Haut-Rhin.
- la **nappe des calcaires jurassiques du Berry** qui présente, après une vidange estivale marquée, une nette hausse des niveaux pour la majorité des piézomètres de référence. Les cumuls de pluie conséquents du mois d'octobre ont inversé la tendance, conduisant à des niveaux supérieurs à la normale.
- les **alluvions et cailloutis de Franche-Comté** qui présentent des niveaux à nouveau en hausse et dont le taux de remplissage est situé au-dessus des normales grâce aux fortes précipitations d'octobre.
- les **nappes alluviales de la Garonne** qui présentent, d'amont en aval, des niveaux supérieurs à la normale. La stabilité des niveaux est désormais acquises, elle traduit l'orientation progressive vers une recharge des nappes qui devrait se concrétiser prochainement.

Quelques **secteurs présentent des situations légèrement moins favorables**, en comparaison avec les secteurs de nappe précédemment détaillés. On peut citer l'ensemble du sud-est ainsi que le nord du pays. Pour ces secteurs, les niveaux se situent tous, globalement, sur des valeurs normales. On note en particulier :

l'aquifère de la craie dans le Nord-Pas-de-Calais qui présente, pour un grand nombre de points, des niveaux normaux. La stabilité voire la hausse des niveaux se généralise. Ce phénomène, habituel pour la saison, traduit la bascule vers une période de recharge.

les nappes du Languedoc-Roussillon qui présentent des niveaux qui se sont stabilisés et désormais proche des valeurs normales, ce qui est assez habituel pour la saison.

Le seul secteur qui présente un certain déficit est **la Corse** avec des niveaux de nappes alluviales inférieurs à la normale. Globalement, les niveaux tendent à se stabiliser ou sont en légère hausse à la faveur des quelques épisodes pluvieux survenus sur la région en octobre, mais la recharge des aquifères n'a pas débuté.

En pièce jointe de ce bulletin, vous trouverez un document donnant la situation détaillée des différentes nappes françaises.

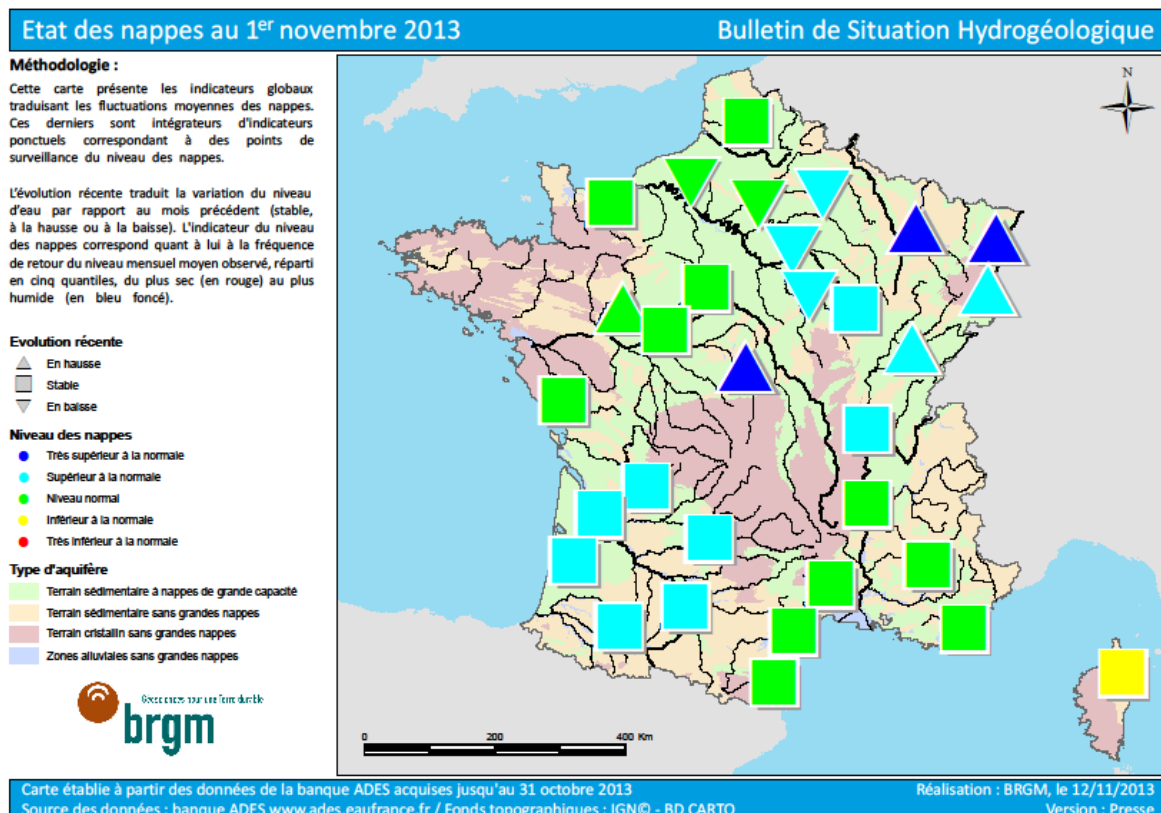
A propos du BRGM

Le BRGM, Bureau de recherches géologiques et minières, placé sous la tutelle du ministère de l'Enseignement supérieur et de la Recherche, du ministère de l'Ecologie, du Développement durable et de l'Energie et du ministre du Redressement productif est l'établissement public de référence pour gérer les ressources et les risques du sol et du sous-sol. Il remplit cinq missions : recherche scientifique, appui aux politiques publiques, coopération internationale et aide au développement, prévention et sécurité minière et formation supérieure, avec l'École nationale d'applications des géosciences (ENAG). C'est le service géologique national français. www.brgm.fr.

Contacts Presse : Caroline Le Got : 01.41.05.44.44, Caroline.LeGot@hkstrategies.com

Anne Da Silva Passos : 01.41.05.44.35, Anne.DaSilvaPassos@hkstrategies.com

Annexe



La carte de France de la situation des nappes au 1er Novembre 2013

(Carte en format tif en pièce jointe de cette note)