



BRGM / Direction Eau, Environnement et Ecotechnologies

Orléans, le 18 mai 2015

## Etat des nappes d'eau souterraine au 01 mai 2015

### **Résumé de la situation**

#### **Situation du niveau des nappes**

Le niveau des nappes au 1<sup>er</sup> mai 2015 est hétérogène d'une région à l'autre.

La grande majorité des réservoirs (79%) affiche un niveau normal à supérieur à la normale. La situation traduit, sur la plus grande partie du territoire, une recharge hivernale moyenne sur la période septembre 2014 à avril 2015. La recharge n'est excédentaire que sur une partie du sud-est. Pour quelques secteurs la situation est plus favorable (niveau supérieur à la normale) notamment sur la vallée du Rhône, sur le bassin Artois-Picardie, sur la Vendée, sur quelques nappes amont pyrénéennes et sur la Corse.

#### **Tendance d'évolution du niveau des nappes**

La tendance d'évolution du niveau des nappes traduit, au cours de ce printemps, la période de bascule entre période hivernale et estivale. Le nombre de points en hausse (16%) a fortement diminué fin avril. Le nombre de points qui affichent une tendance à la baisse (43%) a augmenté. Le nombre de points stables a également augmenté de façon conséquente (40%). Cette situation de bascule entre la hausse des niveaux (recharge hivernale) et une future baisse généralisée des niveaux (période estivale) est habituelle pour cette période de l'année.

La situation des nappes au 1<sup>er</sup> mai traduit clairement la fin de la période de recharge hivernale. La recharge de l'hiver 2015 aura été moins marquée qu'en 2014 mais réelle. La stabilisation des niveaux puis le passage progressif vers une baisse plus généralisée de ceux-ci devrait se confirmer au cours des prochains mois.

Dans la continuité de mars, malgré quelques passages pluvieux, un temps sec a dominé sur la majeure partie du pays. En moyenne sur la France, la pluviométrie a été déficitaire de près de 15 % en avril. Les précipitations ont été déficitaires sur la majeure partie du territoire, notamment le long des côtes de la Manche, sur l'extrême nord du pays ainsi que de l'est de la Provence aux Alpes et en Corse. Seules les régions s'étendant du Centre à la Bourgogne et du sud des Cévennes à la basse vallée du Rhône, ainsi que le sud de l'Alsace ont connu un excédent pluviométrique. Moyennée sur la France et sur l'ensemble du mois, la température a été supérieure à la normale et a souvent dépassé, sur l'ouest du pays, de plus de 2 °C la normale, favorisant l'assèchement des sols.

L'évolution du niveau des nappes traduit la période de bascule entre recharge hivernale et future période estivale. Au cours de ce mois d'avril, on note une augmentation du nombre de points en baisse (43% contre 35% fin mars) et une diminution du nombre de points en hausse (16% contre 36%). Le nombre de points stables augmente quant à lui (40% contre 29%). Sur une grande partie du territoire, les niveaux de nappes sont normaux (22 indicateurs globaux sur 31) ou supérieurs à la normale (5/31). On se situe ainsi, globalement, pour ce printemps, dans des conditions normales de bascule entre recharge (moindre qu'en 2014) et stabilisation puis baisse du niveau des nappes.

**Les niveaux de nappes à fin avril 2015 sont en baisse pour 43% d'entre eux, stables pour 40% et en hausse pour les 16% restant.**

**L'état de remplissage des aquifères n'a que très modérément varié sur la période récente (au cours du mois d'avril). Il affiche, pour la plus grande majorité d'entre eux (79%), des valeurs égales ou supérieures à la normale. Dans le détail, on note que 18% des points suivis ont des niveaux inférieurs à la normale et 2% très inférieurs.**

Pour la plus grande partie du territoire, les niveaux des nappes sont normaux. Pour quelques secteurs, ils sont supérieurs à la normale, notamment sur la vallée du Rhône, sur le bassin Artois-Picardie, sur la Vendée, sur quelques nappes amont pyrénéennes et sur la Corse.

Parmi les nappes qui présentent **les situations les plus favorables** en cette période de bascule, avec des niveaux supérieurs à la normale, on peut citer par exemple :

- Les **aquifères de la vallée du Rhône**, pour partie encore stables et dont les taux de remplissage sont, pour beaucoup, supérieurs à la normale. Les cumuls de pluie efficace ont favorisé une recharge hivernale importante.
- Les **nappes crayeuses de la région Nord-Pas-de-Calais** qui présentent des niveaux désormais en baisse mais qui, grâce aux précipitations notables des derniers mois, ont des taux de remplissage supérieurs à la normale.
- Les **aquifères de Corse** qui présentent des niveaux encore excédentaires en lien avec les épisodes pluvieux très conséquents du début d'année.

Pour les secteurs qui présentent des **situations assez favorables**, avec des niveaux normaux, on peut citer par exemple :

- La plupart des **aquifères du Bassin parisien** qui présentent, pour un grand nombre de points, des niveaux normaux, non excédentaires. Une certaine stabilité des niveaux est désormais marquée pour plusieurs secteurs. La période de bascule est en place.
- Les **aquifères de la grande majorité du bassin Adour-Garonne**, qui présentent des niveaux normaux, pour un grand nombre stables.
- Les **aquifères du Languedoc-Roussillon** dont les points de suivi présentent des niveaux encore proche de la normale, en lien avec des épisodes de pluies soutenues courant mars mais rares en avril.

Quelques secteurs présentent des situations moins favorables, avec des niveaux inférieurs à la normale, on peut citer par exemple :

- La **nappe des calcaires du jurassique de Lorraine** qui présente des niveaux en baisse, comparativement au mois précédent, avec une moitié des niveaux qui est inférieure à la normale en avril.
- La **nappe des calcaires jurassiques du Bessin** qui est en baisse, en particulier dans le Calvados (14) où les niveaux moyens sont inférieurs à la normale.

## A propos du BRGM

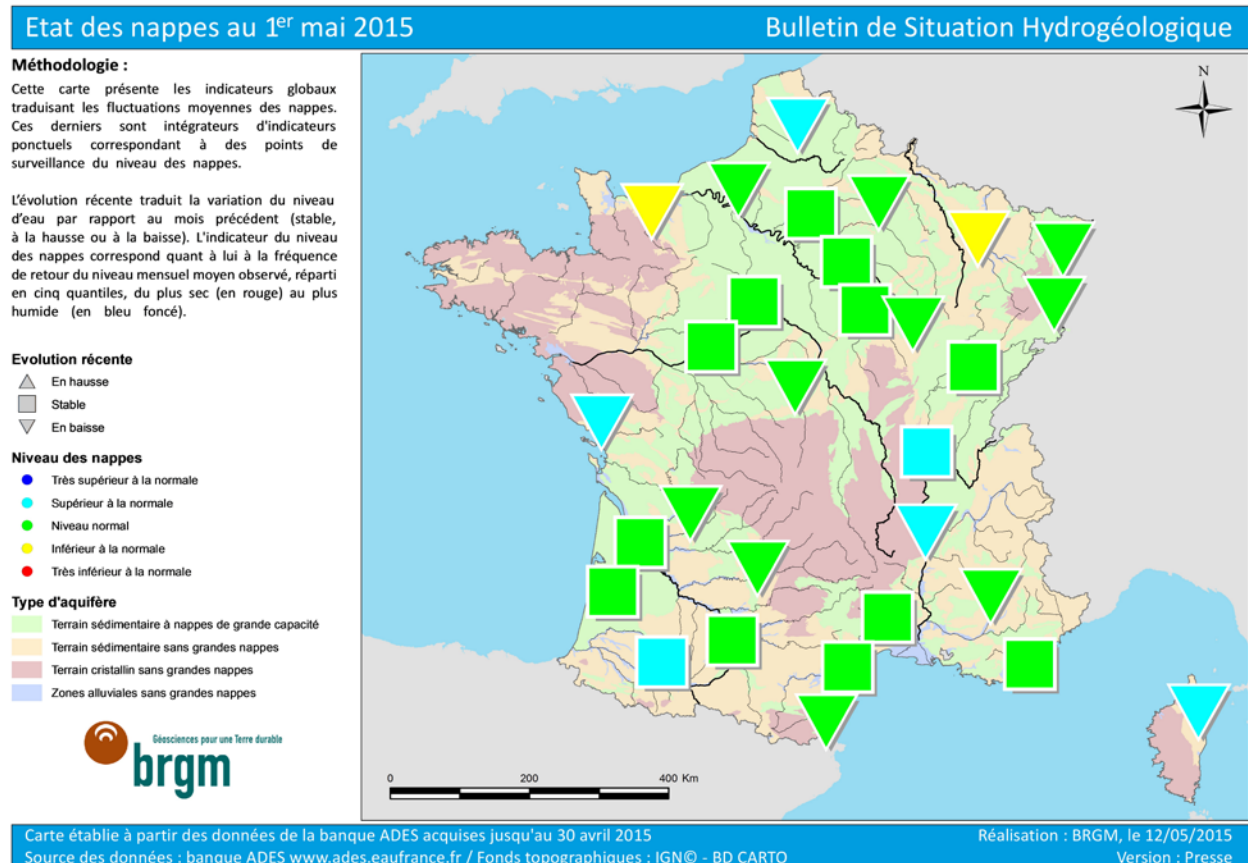
Le BRGM, Bureau de recherches géologiques et minières, placé sous la tutelle du ministère de l'Éducation nationale, de l'Enseignement supérieur et de la Recherche, du ministère de l'Écologie, du Développement durable et de l'Énergie et du ministère de l'Économie, de l'Industrie et du Numérique est l'établissement public de référence pour gérer les ressources et les risques du sol et du sous-sol. Il remplit cinq missions : recherche scientifique, appui aux politiques publiques, coopération internationale et aide au développement, prévention et sécurité minière et formation supérieure, avec l'École nationale d'applications des géosciences (ENAG). C'est le service géologique national français. [www.brgm.fr](http://www.brgm.fr). [@BRGM\\_fr](https://twitter.com/BRGM_fr)

## Contact Presse

Arthur de Pas - 02 38 64 46 65 / 06 84 27 94 14 - [presse@brgm.fr](mailto:presse@brgm.fr)

---

## Annexe



**La carte de France de la situation des nappes au 1er mai 2015**