

## Programme de la journée

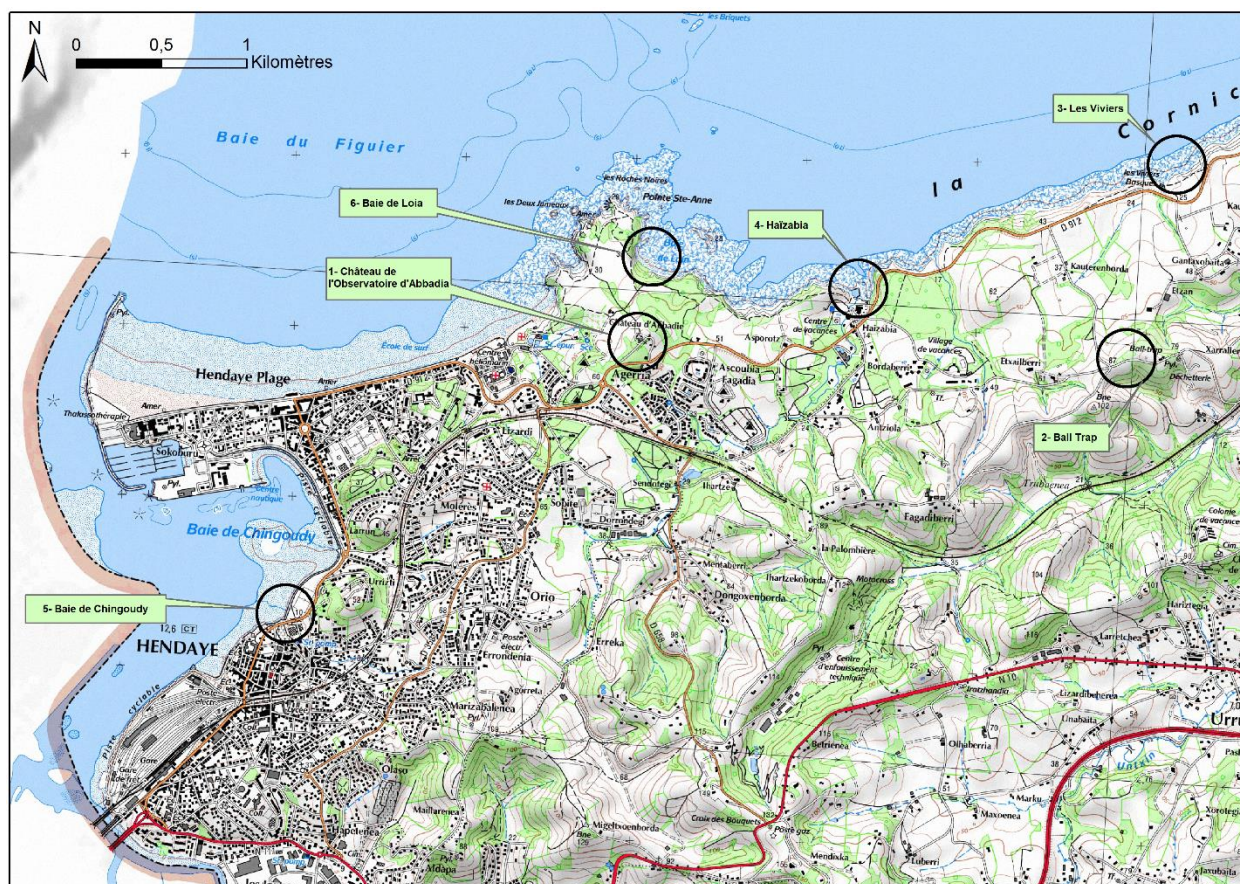
### Formation SIGES

Hendaye le 20/05/2015

Contacts :

[b.ayache@brgm.fr](mailto:b.ayache@brgm.fr) (SIGES Aquitaine)

Thomas Gutierrez (Géologie)

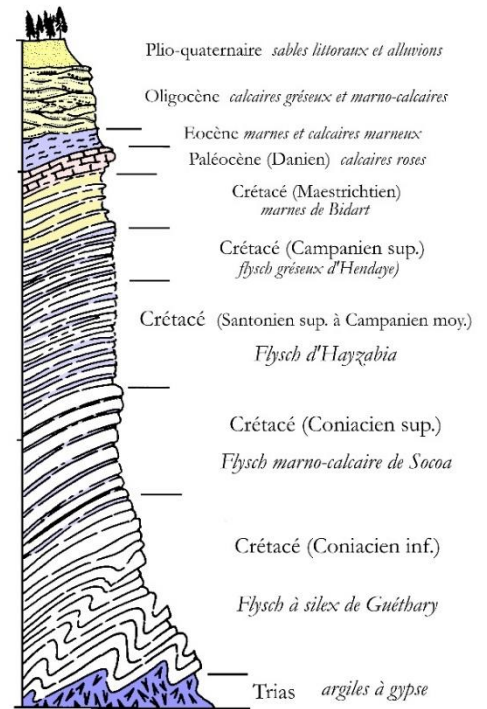


Présentation des sites visités dans la journée ©IGN

09h00 : Accueil au château-observatoire d'Abbadia (route de la Corniche, Hendaye) et présentation des objectifs de la journée de travail, par Sophie Mouge, conseillère en Arts et Culture à l'Académie de Bordeaux  
 La visite de la journée va s'attacher à présenter les spécificités géologiques de la côte basque et l'adaptation des hommes à cet environnement.



Géologie du littoral aux alentours d'Anglet ©SIGES Aquitaine



Log stratigraphique de la Côte basque ©SIGES Aquitaine

09h30-10h00 : Présentation du château-observatoire d'Abbadia (<https://www.chateau-abbadia.fr/fr/presse>) - arrêt 1 : aspects historiques et patrimoniaux, potentialités du site, par Céline Davadan, chargée de mission Culture et Patrimoine, à l'Académie des sciences.



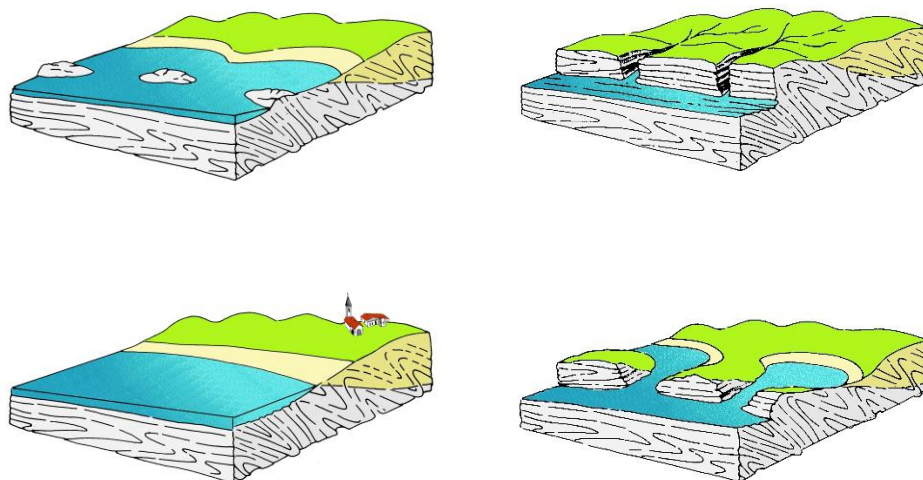
*Château-observatoire d'Abbadia ©Hendaye Tourisme*

10h00-10h40 : Arrêt 2 au ball-trap et présentation des paysages, par Alistair Brockbank du CPIE Littoral basque (<http://www.cpie-littoral-basque.eu/actualites.html>)

10h45-13h00 : Arrêt 3 dans la crique des Viviers Basques : sensibilisation aux risques naturels et impacts de l'homme sur l'environnement, par Alistair Brockbank du CPIE Littoral basque et François Esnault du Département 64.

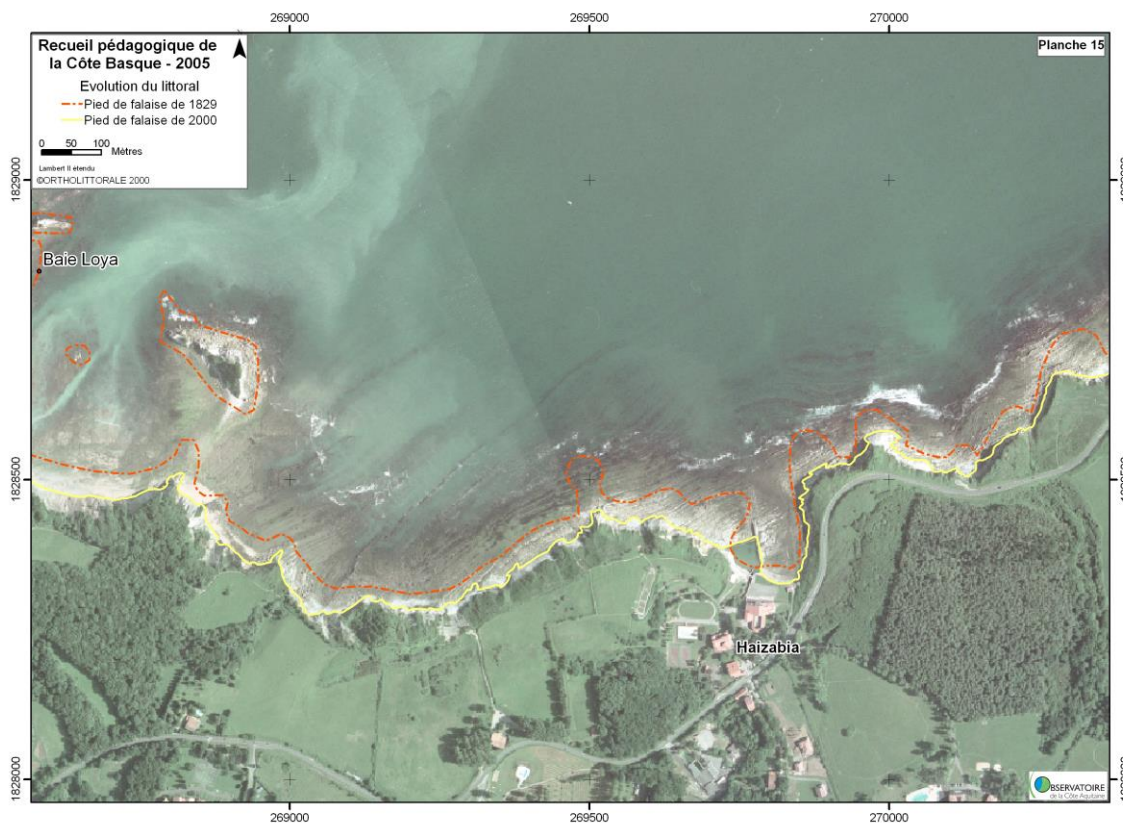
Dans une dépression de la route de la Corniche, on avance vers la crique des Viviers Basques, où une présentation est faite sur l'évolution des falaises en bord de mer.

Dans ce site, on trouve aussi des panneaux explicatifs sur l'écosystème côtier.



Modèle d'évolution des falaises littorales ©BRGM

13h00-14h00 : Arrêt 4 - Pause déjeuner à Haizabia



Evolution des falaises littorales autour d'Haizabia ©OCA

14h00-15h00 : Arrêt 5 dans la baie de Chingoudy pour observer les aménagements et les actions de l'homme dans cet espace naturel, par Alistair Brockbank du CPIE Littoral basque.

La baie a vu sa superficie se réduire au fil des années avec l'extension d'Hendaye et l'aménagement du port de plaisance de Sokoburu côté français et, côté espagnol avec le développement de l'aéroport de Saint-Sébastien et la création de la plage de Fontarrabie dans un méandre de l'estuaire par la construction d'une digue parallèle à celle qui, côté français, protège la pointe de Sokoburu. Récemment, une portion de ce méandre a été remise en eau pour aménager le port de plaisance de Fontarrabie. Irun de son côté, a restauré un parc écologique du nom de *Plaiaundi* apprécié par les nombreux oiseaux migrateurs qui reprennent des forces avant de traverser les Pyrénées (source : Wikipédia).



*Vue aérienne de l'estuaire de la Bidassoa (au nord, la France ; au sud, l'Espagne) ©jmerelo, 2008*

15h00-16h30 : Arrêt 6 dans la baie de Loia pour observer un glissement de terrain (facteurs, morphologie et indices d'activité)



*Baie de Loia @SIGES Aquitaine*

17h00 : Retour au parking du château d'Abbadia