



RÉPUBLIQUE
FRANÇAISE

Liberté
Égalité
Fraternité



Geosciences pour une Terre durable

brgm

CELLULE DE GESTION ET DE PRESERVATION DE LA RESSOURCE EN EAU

27 MAI 2024

Réseau de suivi piézométrique en Gironde

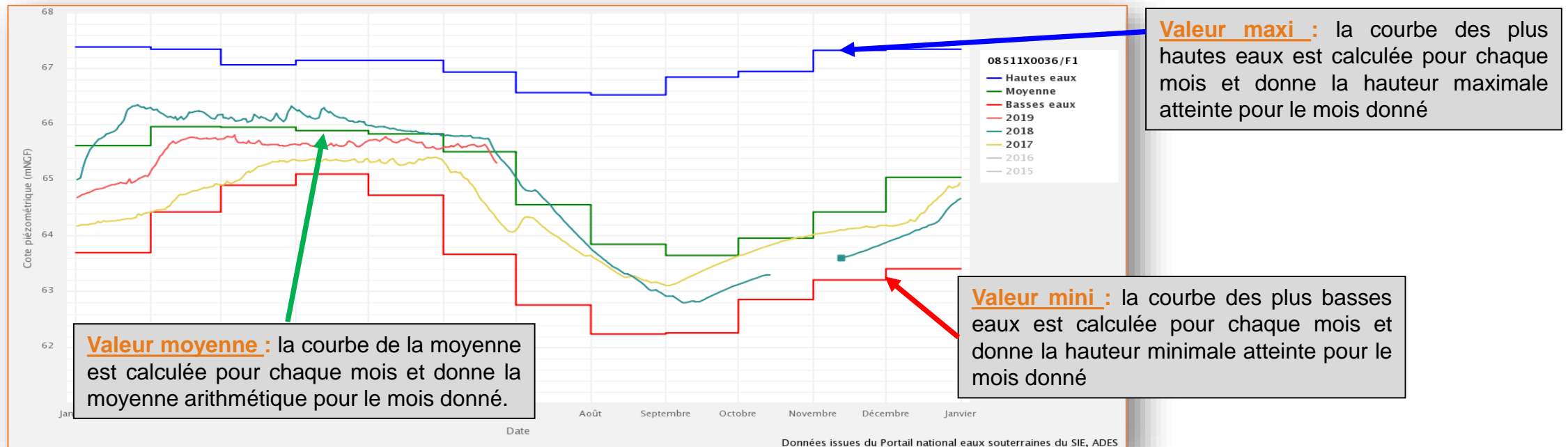
- Point sur la situation actuelle des nappes libres

Méthodologie :

L'analyse fournie de la situation hydrogéologique (diapos 5, 6 et 7) sur le Département de la Gironde se base sur les informations des suivis piézométriques continus réalisés sur ce territoire. 16 piézomètres localisés dans différents aquifères superficiels et intégrés au Réseau de Contrôle et de Surveillance (RCS) ou au Réseau Départemental sont utilisés (diapo 4). Cette analyse se base donc d'une part sur les chroniques observées sur les dernières semaines (évolutions récentes) et d'autre part sur différents éléments statistiques qui sont les suivants :

1 - Analyses des valeurs maxi, moyenne et mini

➔ Les données existantes depuis le début de la période d'observation ont été prises en compte pour calcul des valeurs maxi, moyenne et mini.



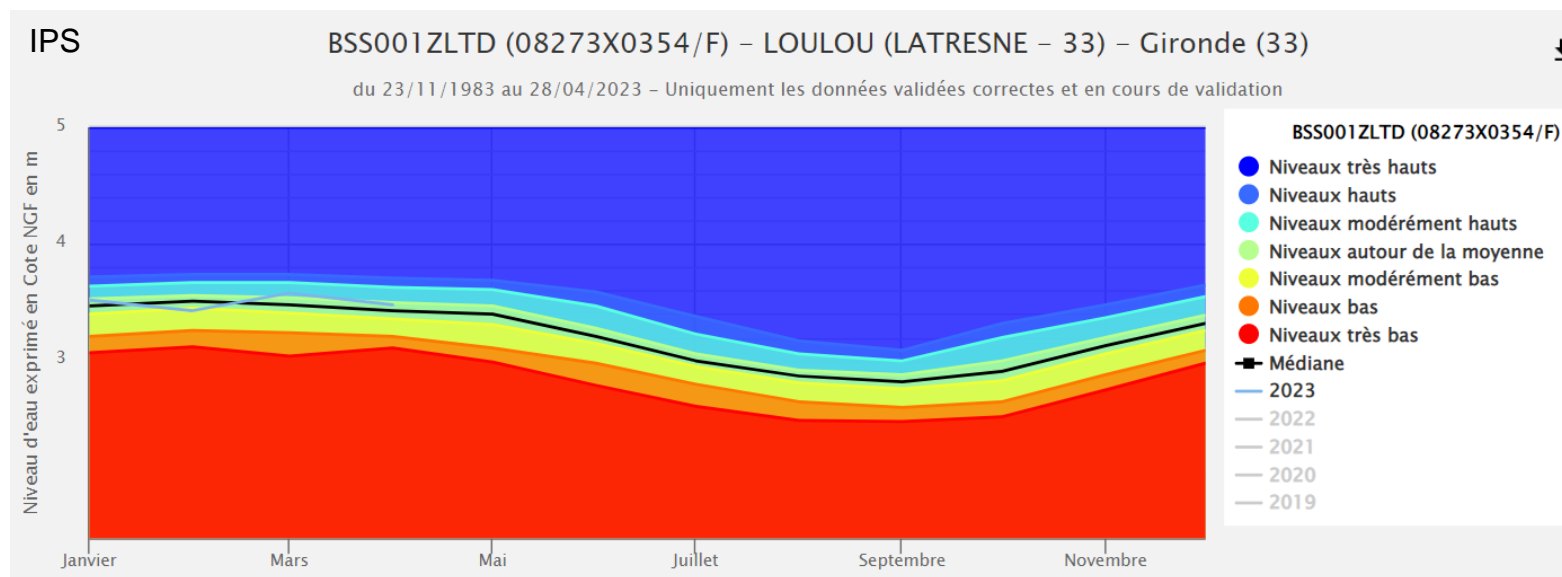
➔ Pour plus de lisibilité sur les graphes joints, seules 3 à 5 années sont tracées.

2 - L'Indicateur Piézométrique Standardisé (IPS)

- ➔ L'Indicateur Piézométrique Standardisé (IPS) est un mode de calcul permettant de qualifier l'écart à la moyenne des niveaux piézométriques d'une chronique. L'IPS représente l'évolution mensuelle du niveau piézométrique, au droit d'un point d'eau, comparativement aux mêmes mois des années antérieures. Autrement dit, il permet de positionner le niveau piézométrique moyen mensuel par rapport à ceux de l'ensemble de la série. Il est notamment utilisé pour le Bulletin de Situation Hydrogéologique. L'IPS est disponible en ligne sur le site [ADES](#) depuis janvier 2017.
- ➔ L'IPS a été tracé pour 10 ouvrages :
 - ✓ BSS001ZGRB à Pessac, BSS001XZUD à Le-Taillan-Médoc, BSS001ZNHL à Saint-Médard-d'Eyrans, BSS001VYWT à Hourtin, BSS001WVPW à Brach, BSS001ZDUB à Lanton, BSS001ZLTD à Latresne, BSS002ACWU à Saucats, BSS002AFGV à Floudès et BSS002AYZP à Belin-Béliet.
- ➔ Son calcul doit respecter les 2 critères suivants (en l'absence de ces deux critères, la représentation graphique ne peut pas être proposée) :
 - ✓ une période minimale de 15 ans pour calculer l'indicateur,
 - ✓ l'existence d'au moins 15 valeurs moyennes mensuelles pour tous les mois de l'année.

A noter que l'IPS, quand il est calculé en cours de mois, n'est que provisoire et reste à valider une fois le mois écoulé.

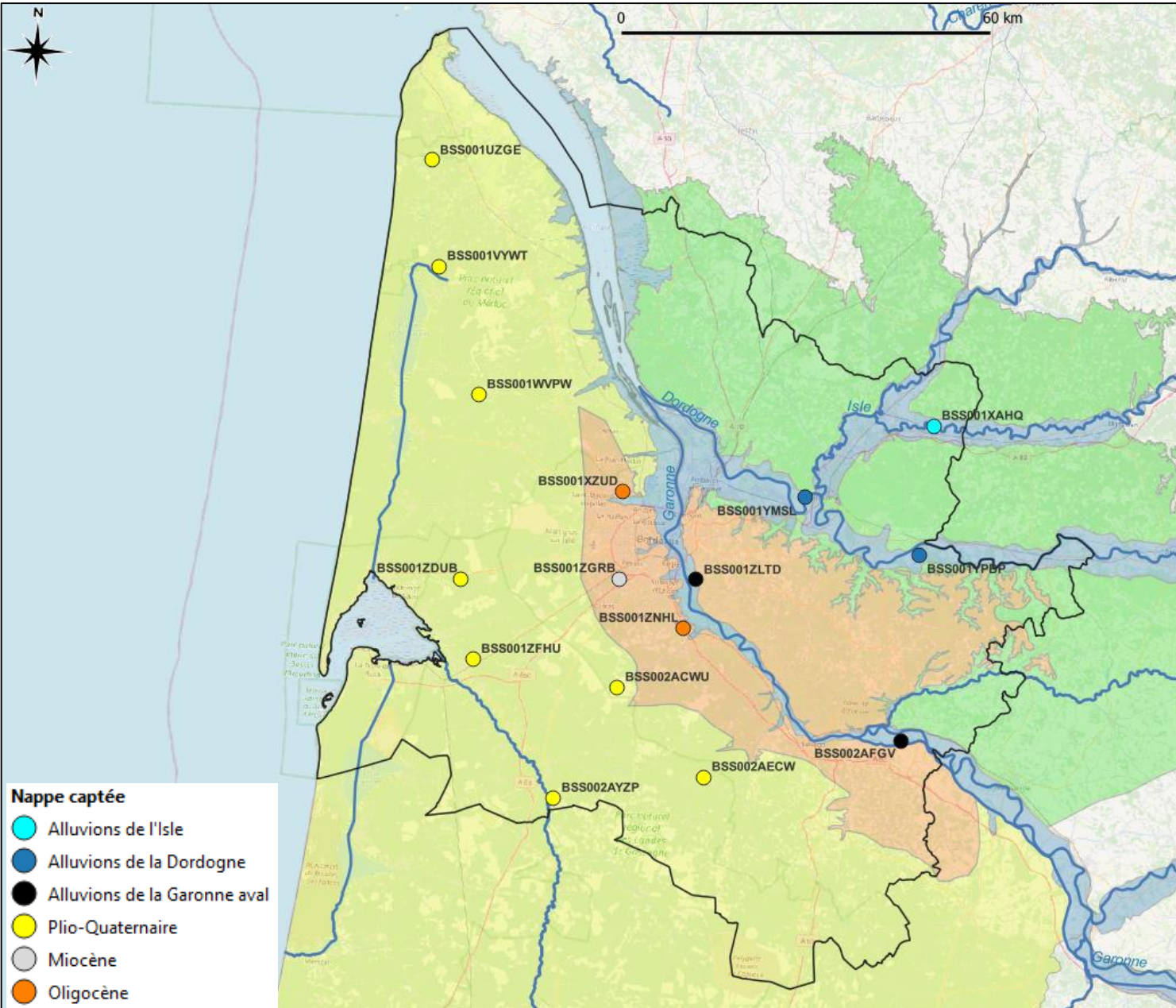
Il est calculé dans le présent bulletin entre le 1^{er} et le 26 mai 2024.



16 ouvrages, 6 nappes

Nappe Captée	Identifiant BSS	Commune
Alluvions de l'Isle	BSS001XAHQ	Porchères
Alluvions de la Dordogne	BSS001YMSL	Arveyres
Alluvions de la Dordogne	BSS001YPBP	Mouliets-et-Villemartin
Alluvions de la Garonne aval	BSS001ZLTD	Latresne
Alluvions de la Garonne aval	BSS002AFGV	Floudès
Plio-Quaternaire	BSS001UZGE	Vendays-Montalivet
Plio-Quaternaire	BSS001VYWT	Hourtin
Plio-Quaternaire	BSS001WVPW	Brach
Plio-Quaternaire	BSS001ZDUB	Lanton
Plio-Quaternaire	BSS001ZFHU	Biganos
Plio-Quaternaire	BSS002ACWU	Saucats
Plio-Quaternaire	BSS002AECW	Balizac
Plio-Quaternaire	BSS002AYZP	Belin-Béliet
Miocène	BSS001ZGRB	Pessac
Oligocène	BSS001XZUD	Le Taillan-Médoc
Oligocène	BSS001ZNHL	Saint-Médard-d'Eyrans

- Nappe des formations éocènes du nord du Bassin aquitain
- Nappe des formations plioquaternaires du Bassin aquitain
- Nappes alluviales de la Garonne aval et de la Dordogne
- Nappes des calcaires oligocènes



- Nappe captée**
- Alluvions de l'Isle
 - Alluvions de la Dordogne
 - Alluvions de la Garonne aval
 - Plio-Quaternaire
 - Miocène
 - Oligocène

Département de la Gironde

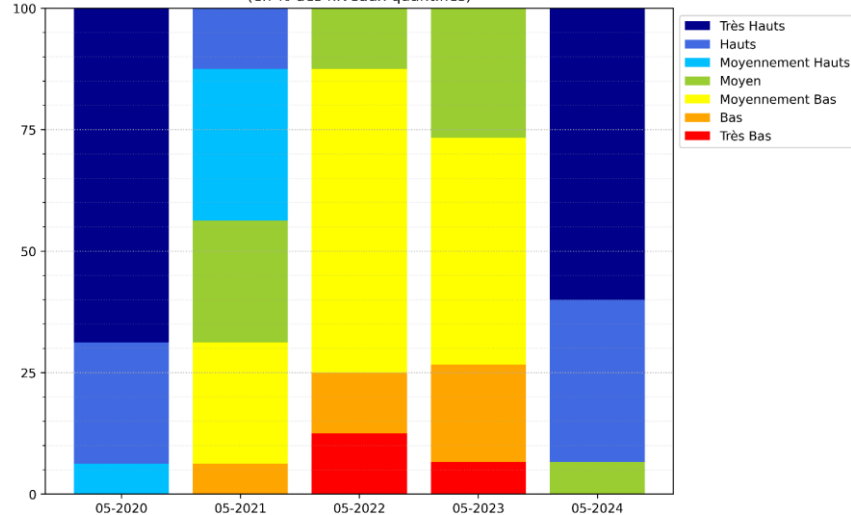
➔ Réseau piézométrique

Au 26/05/2024,

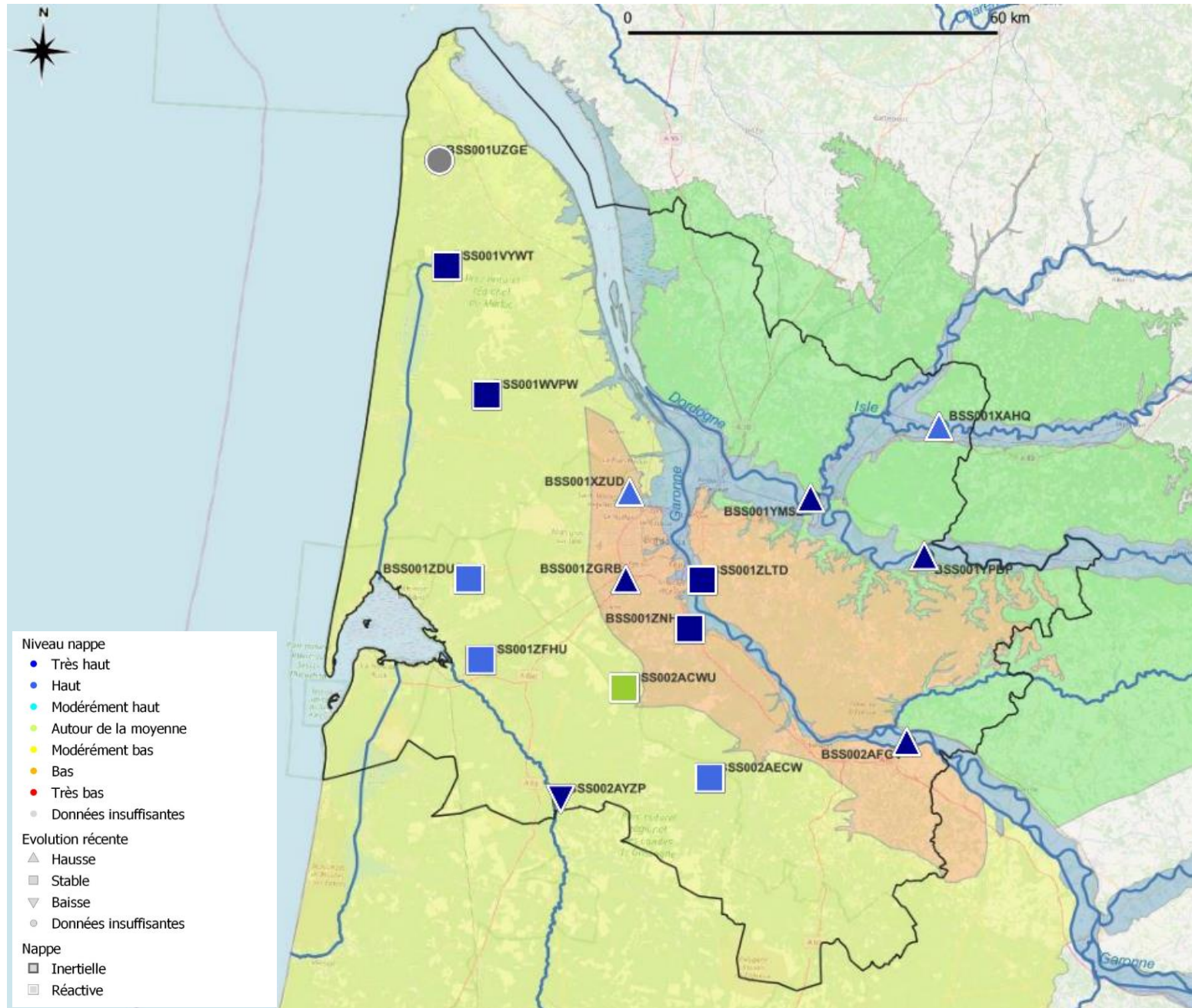
Les niveaux sont stables ou en hausses pour la quasi-totalité des ouvrages suivis sur le mois de mai. Seul le piézomètre de Belin-Béliet (BSS002AYZP) présente des niveaux en baisse.

93% d'entre eux sont, par ailleurs, supérieurs aux moyennes mensuelles (hauts voire très hauts).

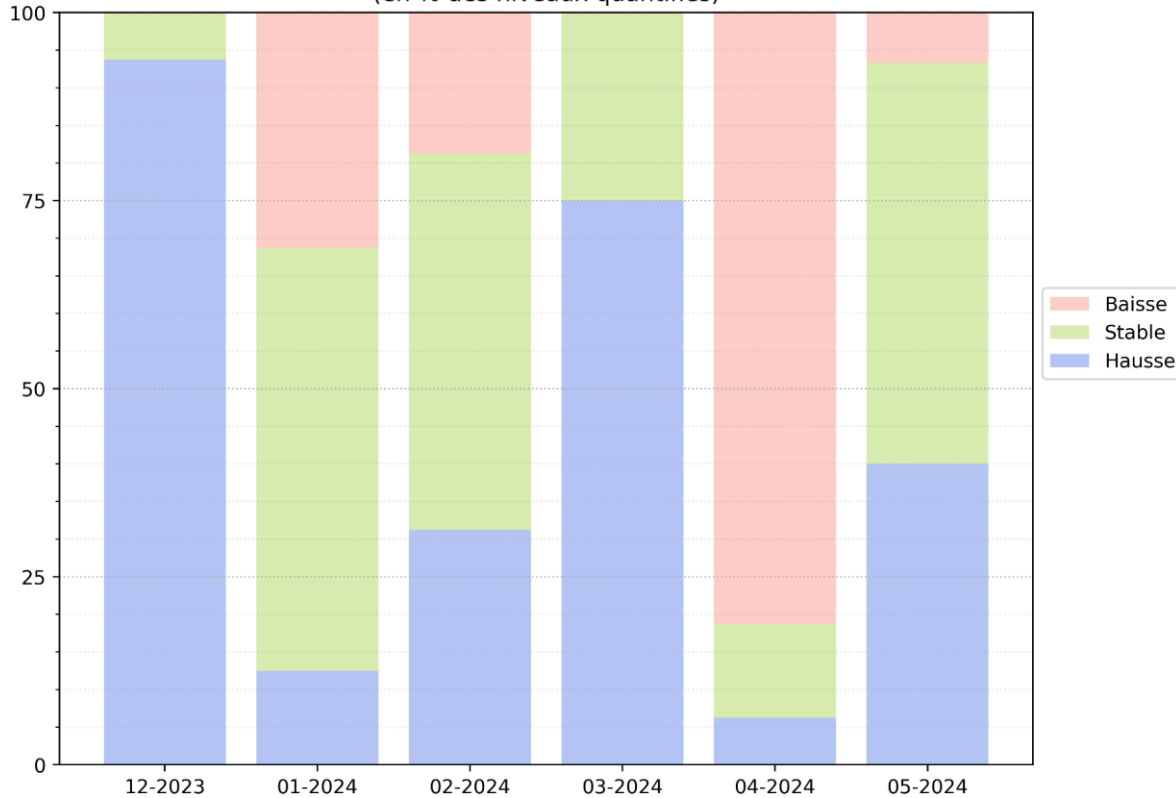
Evolution quantitative du niveau de remplissage des piézomètres - comparaison interannuelle (en % des niveaux quantifiés)



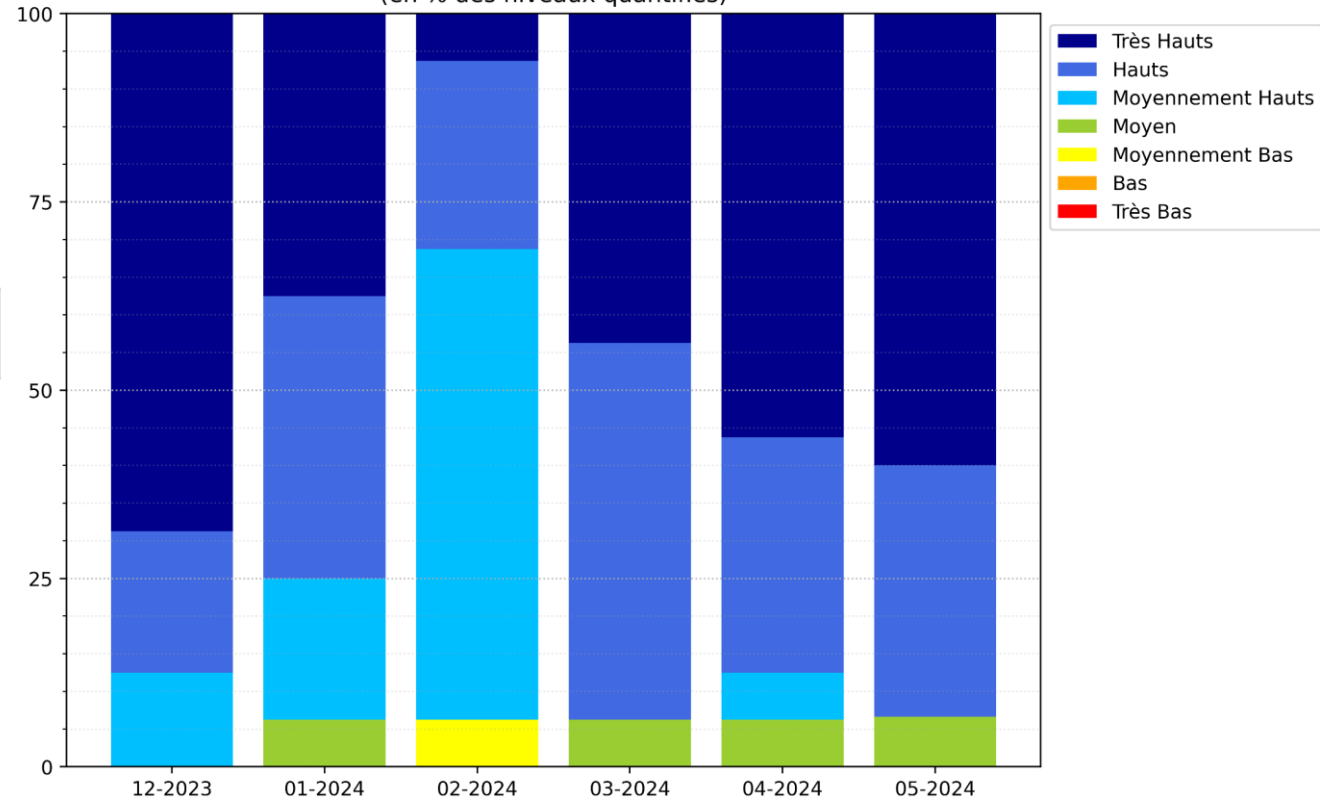
Le niveau de remplissage est le plus important des quatre dernières années.



Tendance mensuelle de l'évolution du niveau piézométrique - comparaison mensuelle (en % des niveaux quantifiés)



Evolution quantitative du niveau de remplissage des piézomètres - comparaison mensuelle (en % des niveaux quantifiés)



- ➔ 40% des points suivis sont en hausse ce mois-ci ; la recharge se poursuit localement (cas des nappes alluviales par ex.).
- ➔ En cette fin mai, 93% des piézomètres suivis présentent des niveaux supérieurs à la moyenne mensuelle (hauts voire très hauts).

→ Nappe alluviale de la Garonne :

✓ On observe :

- Une **oscillation** des niveaux sur **Floudès** depuis la mi-mai, avec des niveaux qui sont actuellement **très hauts**.
- Les **niveaux** observés au piézomètre de **Latresne** sont **extrêmement hauts** ; **supérieurs aux maximas mensuels** depuis le mois de novembre. Il déborde d'ailleurs depuis.

→ Nappes alluviales de la Dordogne et de l'Isle : On observe :

- Des niveaux marqués par d'importantes oscillations sur les 3 ouvrages suivis (Arveyres, Mouliets-et-Villemartin et Porchères), avec toutefois une **hausse globale** depuis début mai.
- Les **niveaux** observés sont par ailleurs **hauts** (alluvions de l'Isle, Porchères) **à très hauts** (alluvions de la Dordogne, Arveyres et Mouliets-et-Villemartin)

→ Nappe du Plio-Quaternaire : *L'ouvrage de Vendays-Montalivet ne télétransmet plus depuis le 1^{er} mai. Nos équipes doivent intervenir prochainement pour résoudre le problème.*

✓ La situation a peu évolué depuis la fin du mois d'avril. On observe :

- des **niveaux globalement stables** depuis le début du mois de mai pour 6 des 7 ouvrages suivis (**Hourtin, Brach, Lanton, Biganos, Saucats et Balizac**), malgré des oscillations marquées pour deux d'entre eux (Lanton et Brach). Dans le détail, après avoir connu une forte hausse des niveaux du 19 au 21/05, ces deux piézomètres (Lanton et Brach) connaissent désormais une baisse sensible de leurs niveaux (de l'ordre de 30 cm) depuis le 21/05.
- une **baisse** qui se poursuit depuis début avril sur **Belin-Béliet**.
- ✓ Par ailleurs, les **niveaux** observés sont actuellement supérieurs à la moyenne (**hauts à très hauts**) pour 6 des 7 ouvrages suivis (**Hourtin, Brach, Lanton, Biganos, Balizac et Belin-Béliet**). Seul l'ouvrage de **Saucats** présente des niveaux **conformes à la moyenne**. Les niveaux observés au piézomètre de **Belin-Béliet depuis mars 2024** correspondent à **des maximas mensuels** jamais atteints depuis le début du suivi de ce point en janvier 1976.

→ Nappe du Miocène : pour l'ouvrage du BRGM à Pessac, on observe une **hausse globale** des niveaux **depuis la mi-mai**. Ils sont actuellement supérieurs à la moyenne (**très hauts**).

→ Nappe de l'Oligocène : La situation est relativement contrastée sur les deux ouvrages suivis. On observe en effet sur le mois de mai : une **stabilisation globale** des niveaux sur l'ouvrage de **St-Médard-d'Eyrans**, et une **hausse globale** sur celui de **Le Taillan-Médoc**. Les niveaux observés sur ces deux ouvrages demeurent **supérieurs à la moyenne (hauts à très hauts)**.