



RÉPUBLIQUE  
FRANÇAISE

Liberté  
Égalité  
Fraternité



Geosciences pour une Terre durable

brgm

# CELLULE DE GESTION ET DE PRESERVATION DE LA RESSOURCE EN EAU

07 JUIN 2024

Réseau de suivi piézométrique en Gironde

- Point sur la situation actuelle des nappes libres

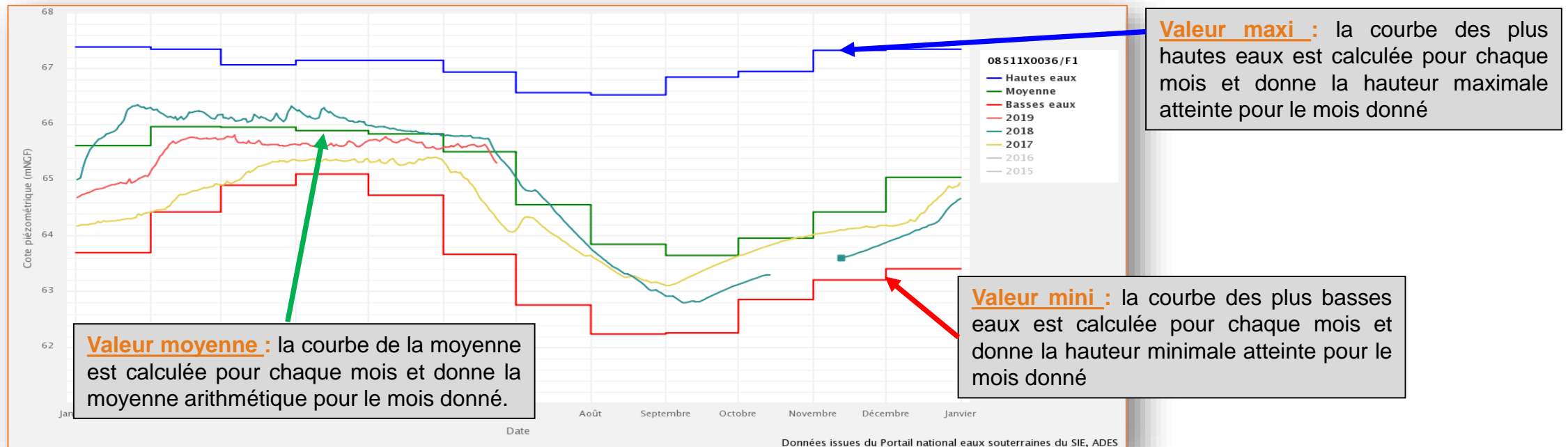


## Méthodologie :

L'analyse fournie de la situation hydrogéologique (diapos 5, 6 et 7) sur le Département de la Gironde se base sur les informations des suivis piézométriques continus réalisés sur ce territoire. 16 piézomètres localisés dans différents aquifères superficiels et intégrés au Réseau de Contrôle et de Surveillance (RCS) ou au Réseau Départemental sont utilisés (diapo 4). Cette analyse se base donc d'une part sur les chroniques observées sur les dernières semaines (évolutions récentes) et d'autre part sur différents éléments statistiques qui sont les suivants :

### 1 - Analyses des valeurs maxi, moyenne et mini

➔ Les données existantes depuis le début de la période d'observation ont été prises en compte pour calcul des valeurs maxi, moyenne et mini.



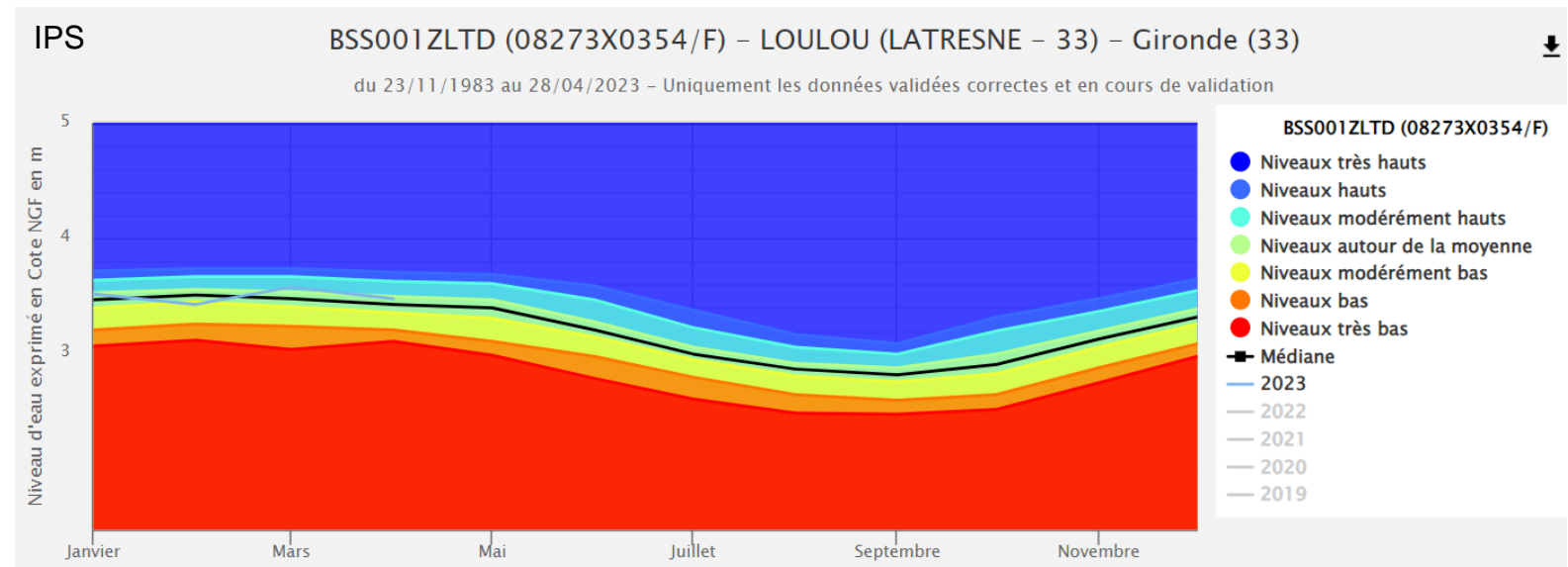
➔ Pour plus de lisibilité sur les graphes joints, seules 3 à 5 années sont tracées.

## 2 - L'Indicateur Piézométrique Standardisé (IPS)

- ➔ L'Indicateur Piézométrique Standardisé (IPS) est un mode de calcul permettant de qualifier l'écart à la moyenne des niveaux piézométriques d'une chronique. L'IPS représente l'évolution mensuelle du niveau piézométrique, au droit d'un point d'eau, comparativement aux mêmes mois des années antérieures. Autrement dit, il permet de positionner le niveau piézométrique moyen mensuel par rapport à ceux de l'ensemble de la série. Il est notamment utilisé pour le Bulletin de Situation Hydrogéologique. L'IPS est disponible en ligne sur le site [ADES](#) depuis janvier 2017.
- ➔ L'IPS a été tracé pour 10 ouvrages :
  - ✓ BSS001ZGRB à Pessac, BSS001XZUD à Le-Taillan-Médoc, BSS001ZNHL à Saint-Médard-d'Eyrans, BSS001VYWT à Hourtin, BSS001WVPW à Brach, BSS001ZDUB à Lanton, BSS001ZLTD à Latresne, BSS002ACWU à Saucats, BSS002AFGV à Floudès et BSS002AYZP à Belin-Béliet.
- ➔ Son calcul doit respecter les 2 critères suivants (en l'absence de ces deux critères, la représentation graphique ne peut pas être proposée) :
  - ✓ une période minimale de 15 ans pour calculer l'indicateur,
  - ✓ l'existence d'au moins 15 valeurs moyennes mensuelles pour tous les mois de l'année.

A noter que l'IPS, quand il est calculé en cours de mois, n'est que provisoire et reste à valider une fois le mois écoulé.

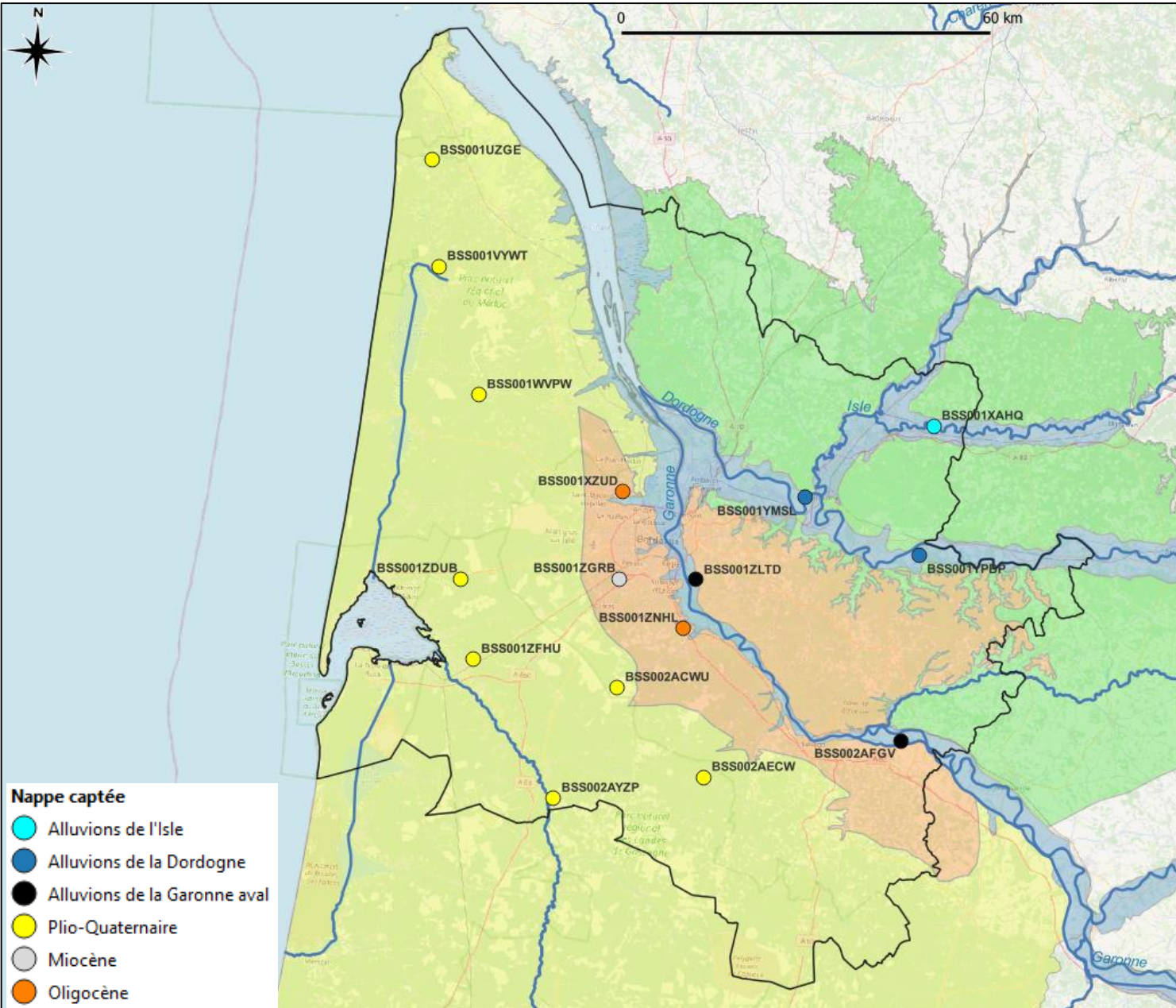
Il est calculé dans le présent bulletin entre le 1<sup>er</sup> et le 26 mai 2024.



## 16 ouvrages, 6 nappes

Nappe Captée	Identifiant BSS	Commune
Alluvions de l'Isle	BSS001XAHQ	Porchères
Alluvions de la Dordogne	BSS001YMSL	Arveyres
Alluvions de la Dordogne	BSS001YPBP	Mouliets-et-Villemartin
Alluvions de la Garonne aval	BSS001ZLTD	Latresne
Alluvions de la Garonne aval	BSS002AFGV	Floudès
Plio-Quaternaire	BSS001UZGE	Vendays-Montalivet
Plio-Quaternaire	BSS001VYWT	Hourtin
Plio-Quaternaire	BSS001WVPW	Brach
Plio-Quaternaire	BSS001ZDUB	Lanton
Plio-Quaternaire	BSS001ZFHU	Biganos
Plio-Quaternaire	BSS002ACWU	Saucats
Plio-Quaternaire	BSS002AECW	Balizac
Plio-Quaternaire	BSS002AYZP	Belin-Béliet
Miocène	BSS001ZGRB	Pessac
Oligocène	BSS001XZUD	Le Taillan-Médoc
Oligocène	BSS001ZNHL	Saint-Médard-d'Eyrans

- Nappe des formations éocènes du nord du Bassin aquitain
- Nappe des formations plioquaternaires du Bassin aquitain
- Nappes alluviales de la Garonne aval et de la Dordogne
- Nappes des calcaires oligocènes





## Département de la Gironde

### ➔ Réseau piézométrique

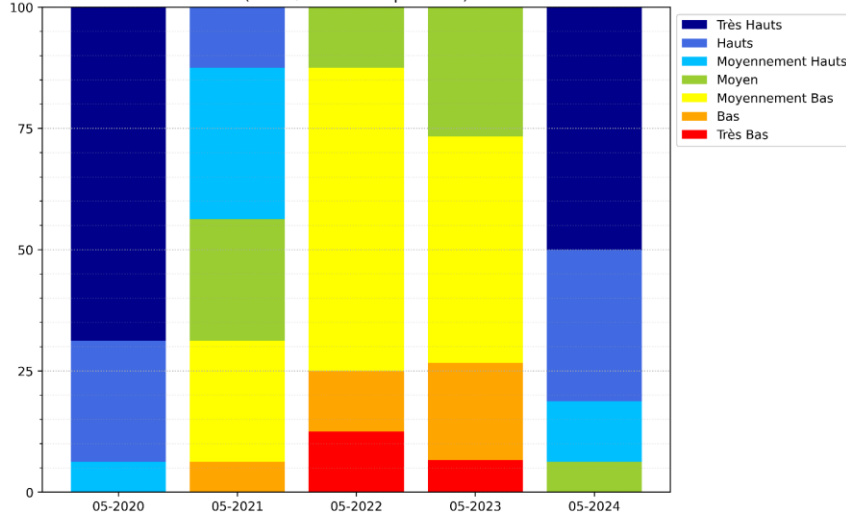
**Au 31/05/2024,**

Les niveaux sont stables pour 8 des 16 ouvrages suivis et en baisse pour 5 d'entre eux.

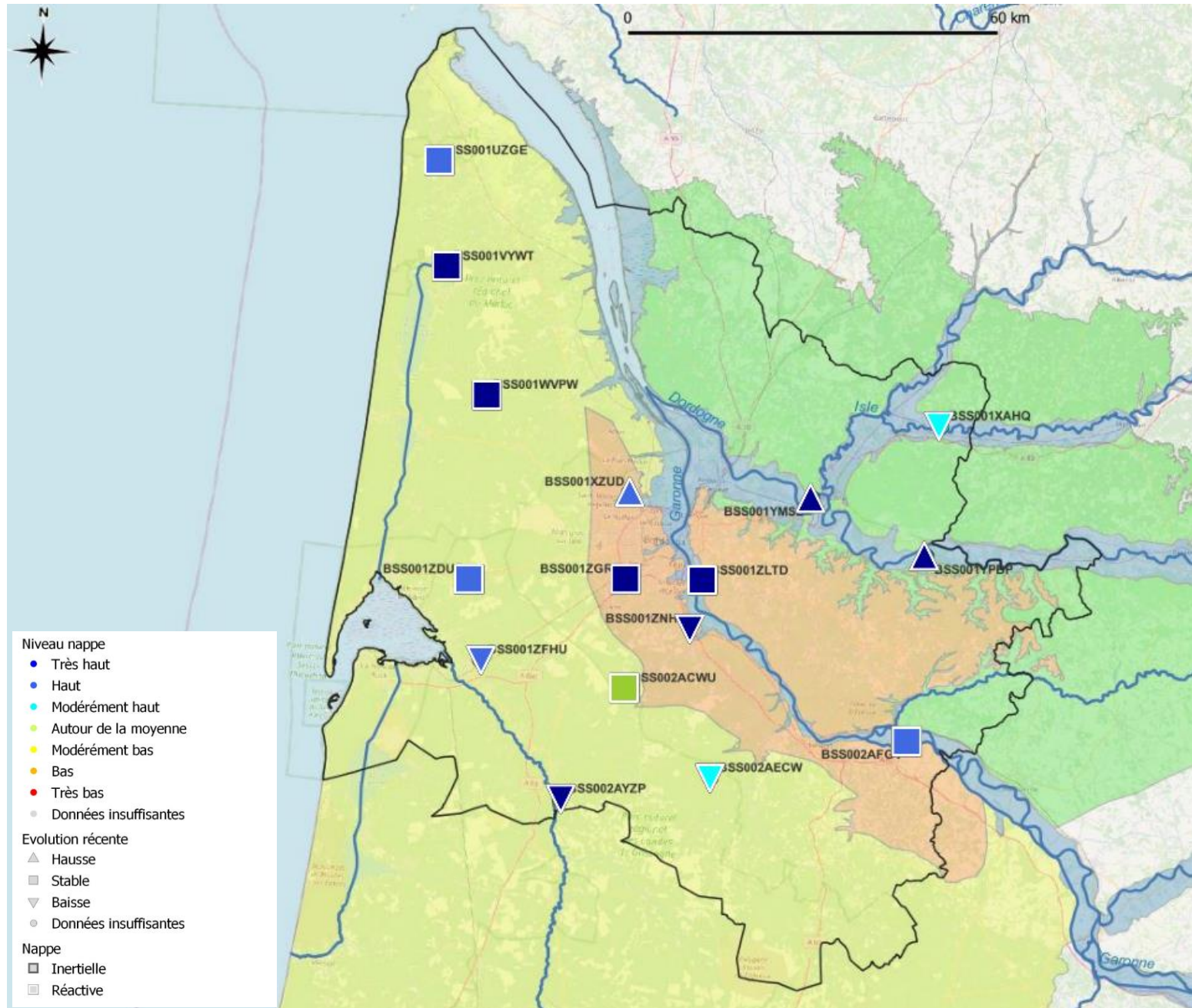
Seuls les piézomètres implantés dans les alluvions de la Dordogne (BSS001YMSL et BSS001YPBP) et celui du Taillan-Médoc (BSS001XZUD - Oligocène) présentent des niveaux en hausse.

94% d'entre eux sont, par ailleurs, supérieurs aux moyennes mensuelles (modérément hauts à très hauts).

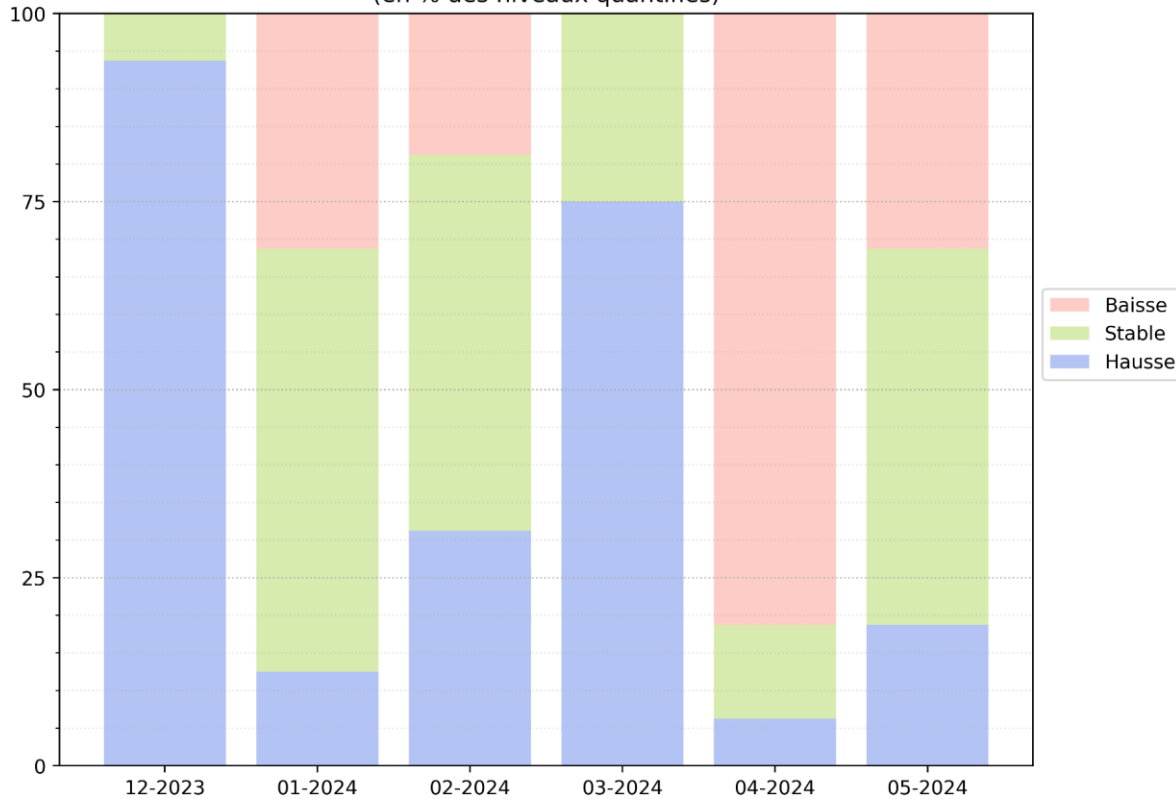
Evolution quantitative du niveau de remplissage des piézomètres - comparaison interannuelle (en % des niveaux quantifiés)



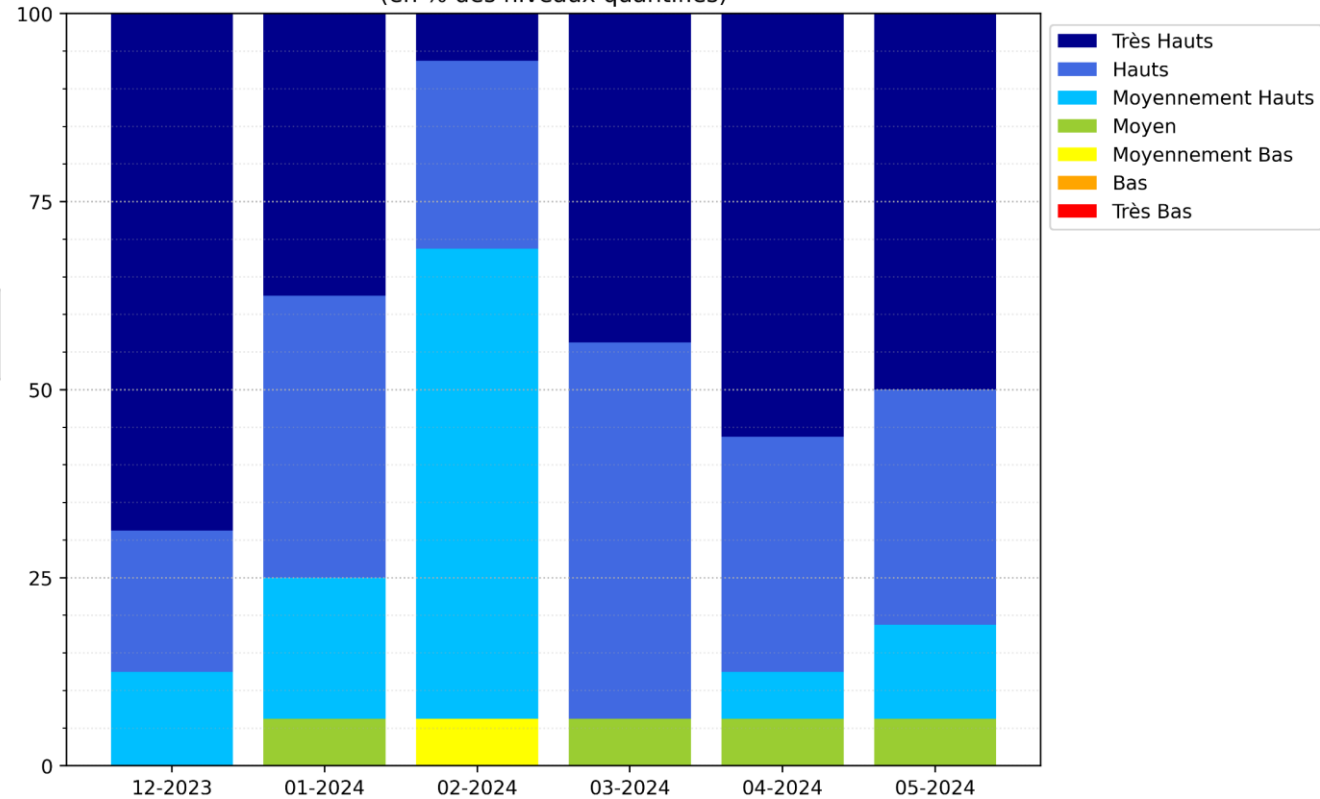
Le niveau de remplissage est le plus important des quatre dernières années.



Tendance mensuelle de l'évolution du niveau piézométrique - comparaison mensuelle  
(en % des niveaux quantifiés)



Evolution quantitative du niveau de remplissage des piézomètres - comparaison mensuelle  
(en % des niveaux quantifiés)



- ➔ 19% des points suivis sont en hausse ce mois-ci ; la recharge se poursuit localement (cas de la nappe alluviale de la Dordogne par ex.).
- ➔ En cette fin mai, 94% des piézomètres suivis présentent des niveaux supérieurs à la moyenne mensuelle (modérément hauts à très hauts).

En ce début de mois de juin, la situation des nappes libres du département est relativement homogène : niveaux en baisse, mais restant actuellement supérieurs à la moyenne.

## → Nappe alluviale de la Garonne :

- ✓ On observe : une **baisse** des niveaux sur **Floudès**, avec des niveaux qui demeurent actuellement **supérieurs à la moyenne**.
- ✓ Les **niveaux** observés au piézomètre de **Latresne** sont **extrêmement hauts**. *Le matériel de mesures actuellement en place ne permet pas de suivre ses niveaux hauts (→ un plateau).*

## → Nappes alluviales de la Dordogne et de l'Isle : On observe :

- Une **baisse prononcée** des niveaux sur les 3 ouvrages suivis (Arveyres, Mouliets-et-Villemartin et Porchères).
- Les **niveaux** observés sont par ailleurs **supérieurs à la moyenne** sur tous les ouvrages.

## → Nappe du Plio-Quaternaire : *L'ouvrage de Vendays-Montalivet ne télétransmet plus depuis le 30 mai. Nos équipes doivent intervenir prochainement pour résoudre le problème.*

- ✓ La situation a peu évolué depuis la fin du mois de mai. Les **niveaux** observés demeurent **supérieurs à la moyenne** pour 6 des 7 ouvrages suivis (**Hourtin, Brach, Lanton, Biganos, Balizac et Belin-Béliet**). Seul l'ouvrage de **Saucats** présente des niveaux **conformes à la moyenne**.
- ✓ Les niveaux observés au piézomètre de **Belin-Béliet** depuis **mars 2024** correspondent à **des maximas mensuels** jamais atteints depuis le début du suivi de ce point en janvier 1976. Des **maximas mensuels** ont également été atteints au piézomètre d'**Hourtin** les 1<sup>er</sup> et 2 juin.
- ✓ Les **niveaux** de tous les ouvrages suivis sont désormais **orientés à la baisse**, bien que cette baisse soit peu prononcée pour Saucats et Belin-Béliet.

## → Nappe du Miocène : pour l'ouvrage du BRGM à Pessac, on observe une **baisse continue** des niveaux, avec des niveaux qui restent actuellement **supérieurs à la moyenne**.

## → Nappe de l'Oligocène : On observe pour les deux ouvrages (Le Taillan-Médoc et Saint-Médard-d'Eyrans) : une **baisse des niveaux** avec des niveaux qui demeurent **supérieurs à la moyenne**.