



RÉPUBLIQUE
FRANÇAISE

Liberté
Égalité
Fraternité



Geosciences pour une Terre durable

brgm

CELLULE DE GESTION ET DE PRESERVATION DE LA RESSOURCE EN EAU

9 SEPTEMBRE 2024

Réseau de suivi piézométrique en Gironde

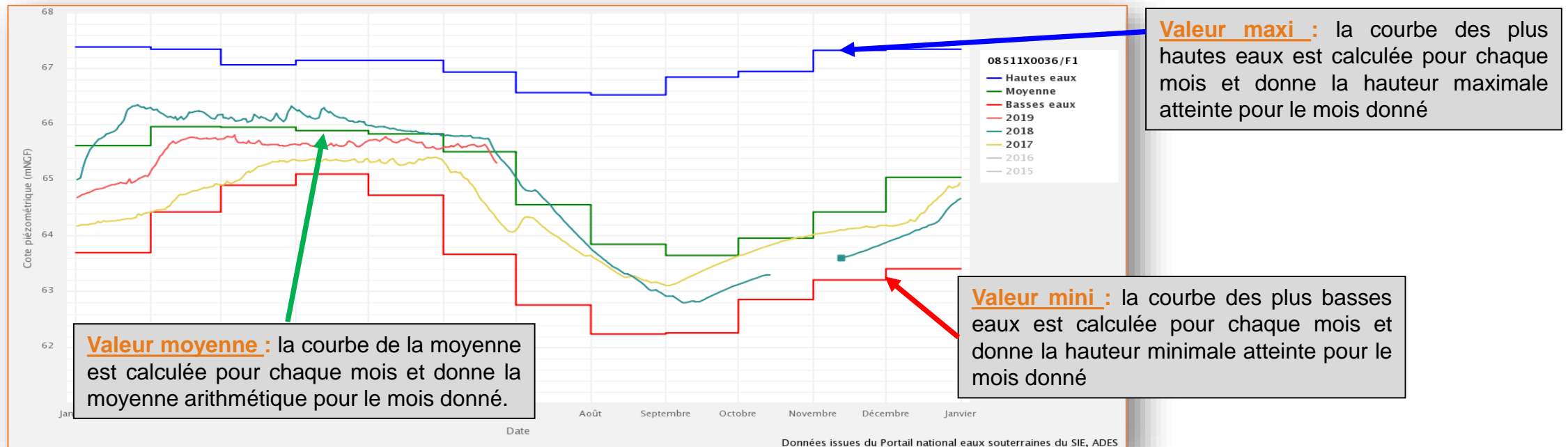
- Point sur la situation actuelle des nappes libres

Méthodologie :

L'analyse fournie de la situation hydrogéologique (diapos 5, 6 et 7) sur le Département de la Gironde se base sur les informations des suivis piézométriques continus réalisés sur ce territoire. 16 piézomètres localisés dans différents aquifères superficiels et intégrés au Réseau de Contrôle et de Surveillance (RCS) ou au Réseau Départemental sont utilisés (diapo 4). Cette analyse se base donc d'une part sur les chroniques observées sur les dernières semaines (évolutions récentes) et d'autre part sur différents éléments statistiques qui sont les suivants :

1 - Analyses des valeurs maxi, moyenne et mini

➔ Les données existantes depuis le début de la période d'observation ont été prises en compte pour calcul des valeurs maxi, moyenne et mini.



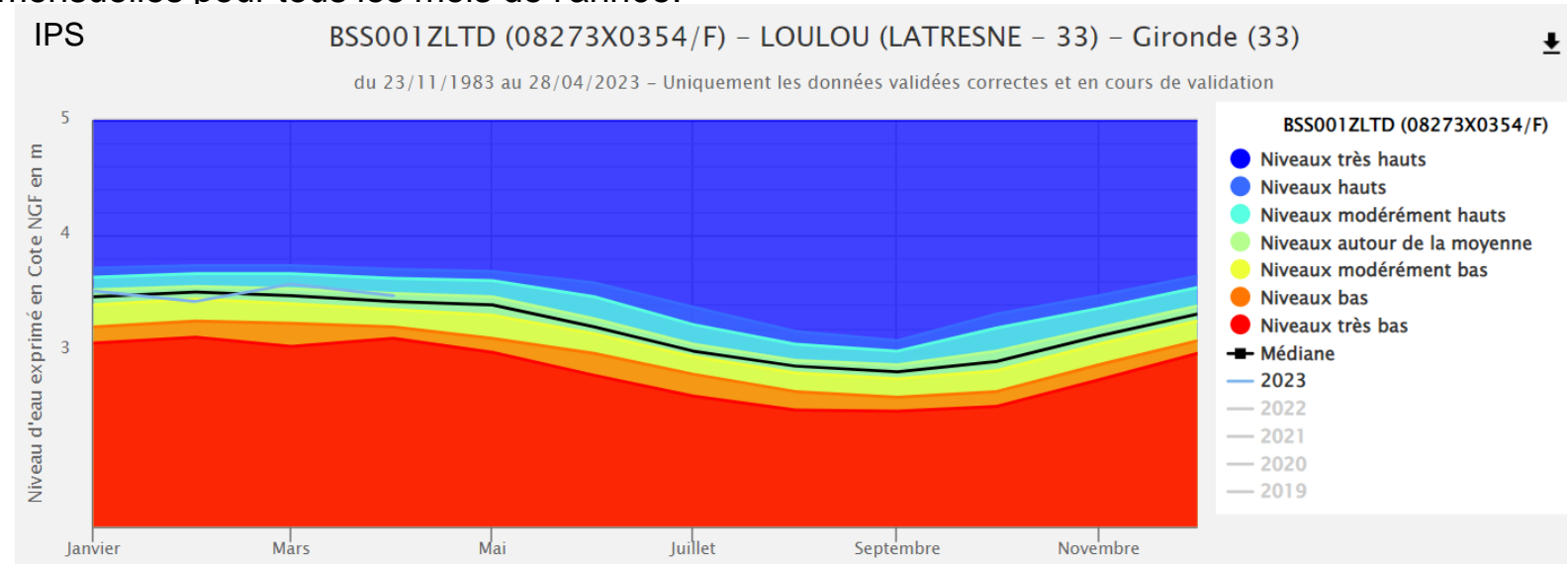
➔ Pour plus de lisibilité sur les graphes joints, seules 3 à 5 années sont tracées.

2 - L'Indicateur Piézométrique Standardisé (IPS)

- L'Indicateur Piézométrique Standardisé (IPS) est un mode de calcul permettant de qualifier l'écart à la moyenne des niveaux piézométriques d'une chronique. L'IPS représente l'évolution mensuelle du niveau piézométrique, au droit d'un point d'eau, comparativement aux mêmes mois des années antérieures. Autrement dit, il permet de positionner le niveau piézométrique moyen mensuel par rapport à ceux de l'ensemble de la série. Il est notamment utilisé pour le Bulletin de Situation Hydrogéologique. L'IPS est disponible en ligne sur le site [ADES](#) depuis janvier 2017.
- L'IPS a été tracé pour 14 ouvrages :
 - ✓ BSS001UZGE à Vendays-Montalivet, BSS001ZGRB à Pessac, BSS001XZUD à Le-Taillan-Médoc, BSS001ZNHL à Saint-Médard-d'Eyrans, BSS001VYWT à Hourtin, BSS001WVPW à Brach, BSS001ZDUB à Lanton, BSS001ZLTD à Latresne, BSS002ACWU à Saucats, BSS002AFGV à Floudès, BSS002AYZP à Belin-Béliet, BSS001XAHQ à Porchères, BSS001YPBP à Mouliets et VilleMartin et BSS001YMSL à Arveyres.
- Son calcul doit respecter les 2 critères suivants (en l'absence de ces deux critères, la représentation graphique ne peut pas être proposée) :
 - ✓ une période minimale de 15 ans pour calculer l'indicateur,
 - ✓ l'existence d'au moins 15 valeurs moyennes mensuelles pour tous les mois de l'année.

A noter que l'IPS, quand il est calculé en cours de mois, n'est que provisoire et reste à valider une fois le mois écoulé.

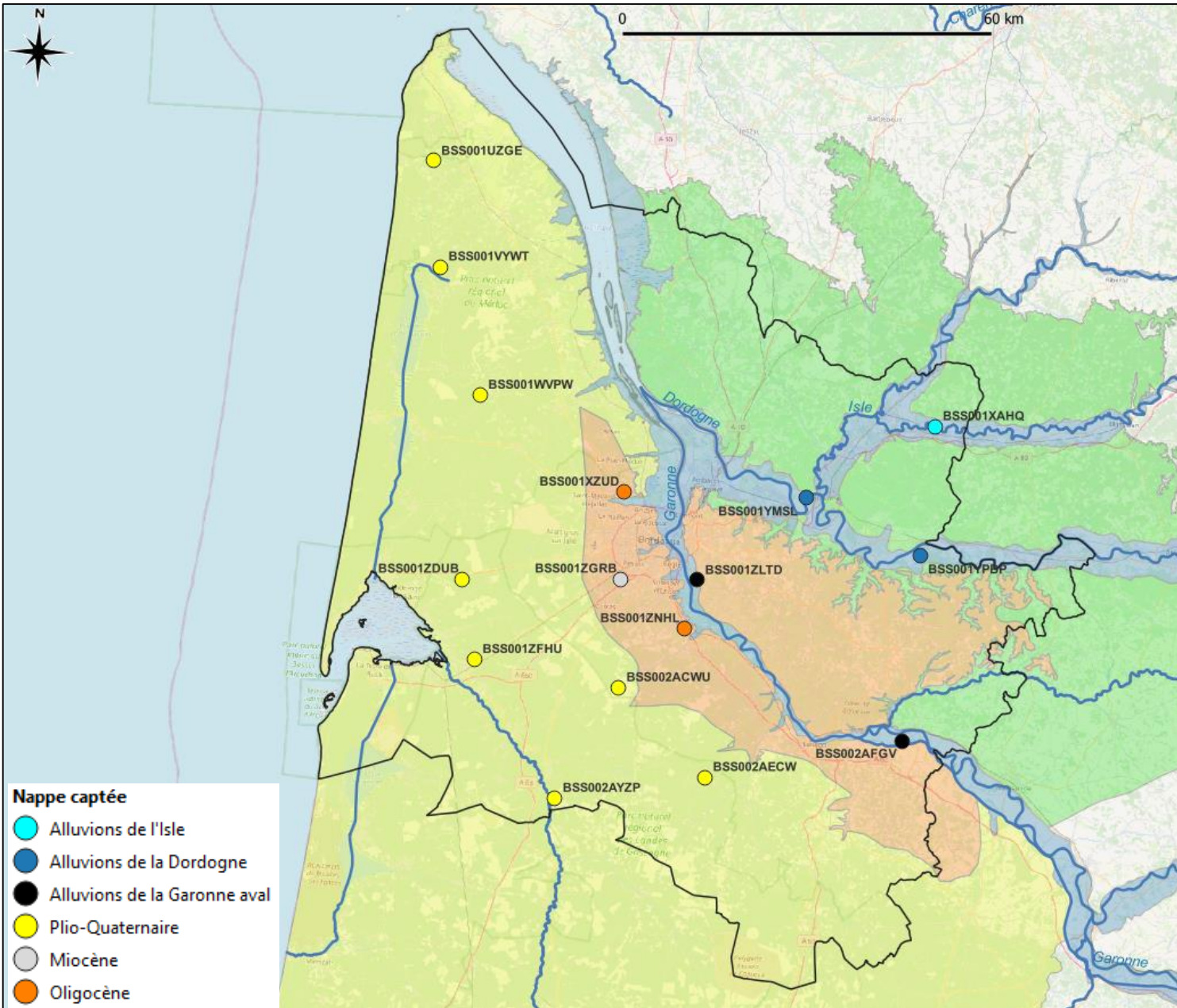
Il est calculé dans le présent bulletin entre le 1^{er} et le 31 août 2024.



16 ouvrages, 6 nappes

Nappe Captée	Identifiant BSS	Commune
Alluvions de l'Isle	BSS001XAHQ	Porchères
Alluvions de la Dordogne	BSS001YMSL	Arveyres
Alluvions de la Dordogne	BSS001YPBP	Mouliets-et-Villemartin
Alluvions de la Garonne aval	BSS001ZLTD	Latresne
Alluvions de la Garonne aval	BSS002AFGV	Floudès
Plio-Quaternaire	BSS001UZGE	Vendays-Montalivet
Plio-Quaternaire	BSS001VYWT	Hourtin
Plio-Quaternaire	BSS001WVPW	Brach
Plio-Quaternaire	BSS001ZDUB	Lanton
Plio-Quaternaire	BSS001ZFHU	Biganos
Plio-Quaternaire	BSS002ACWU	Saucats
Plio-Quaternaire	BSS002AECW	Balizac
Plio-Quaternaire	BSS002AYZP	Belin-Béliet
Miocène	BSS001ZGRB	Pessac
Oligocène	BSS001XZUD	Le Taillan-Médoc
Oligocène	BSS001ZNHL	Saint-Médard-d'Eyrans

- Nappe des formations éocènes du nord du Bassin aquitain
- Nappe des formations plioquaternaires du Bassin aquitain
- Nappes alluviales de la Garonne aval et de la Dordogne
- Nappes des calcaires oligocènes



- Nappe captée**
- Alluvions de l'Isle
 - Alluvions de la Dordogne
 - Alluvions de la Garonne aval
 - Plio-Quaternaire
 - Miocène
 - Oligocène

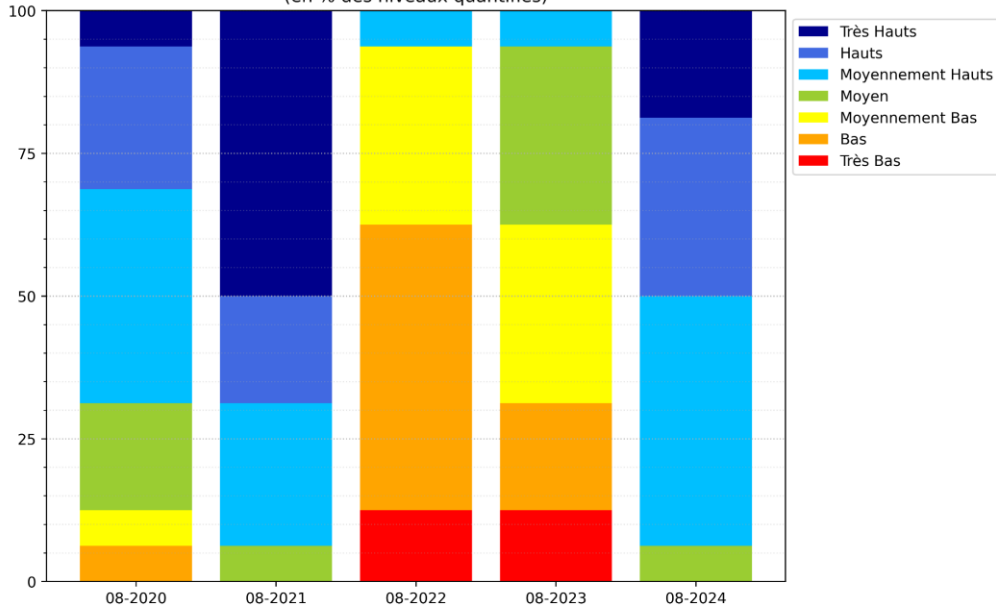
Département de la Gironde

➔ Réseau piézométrique

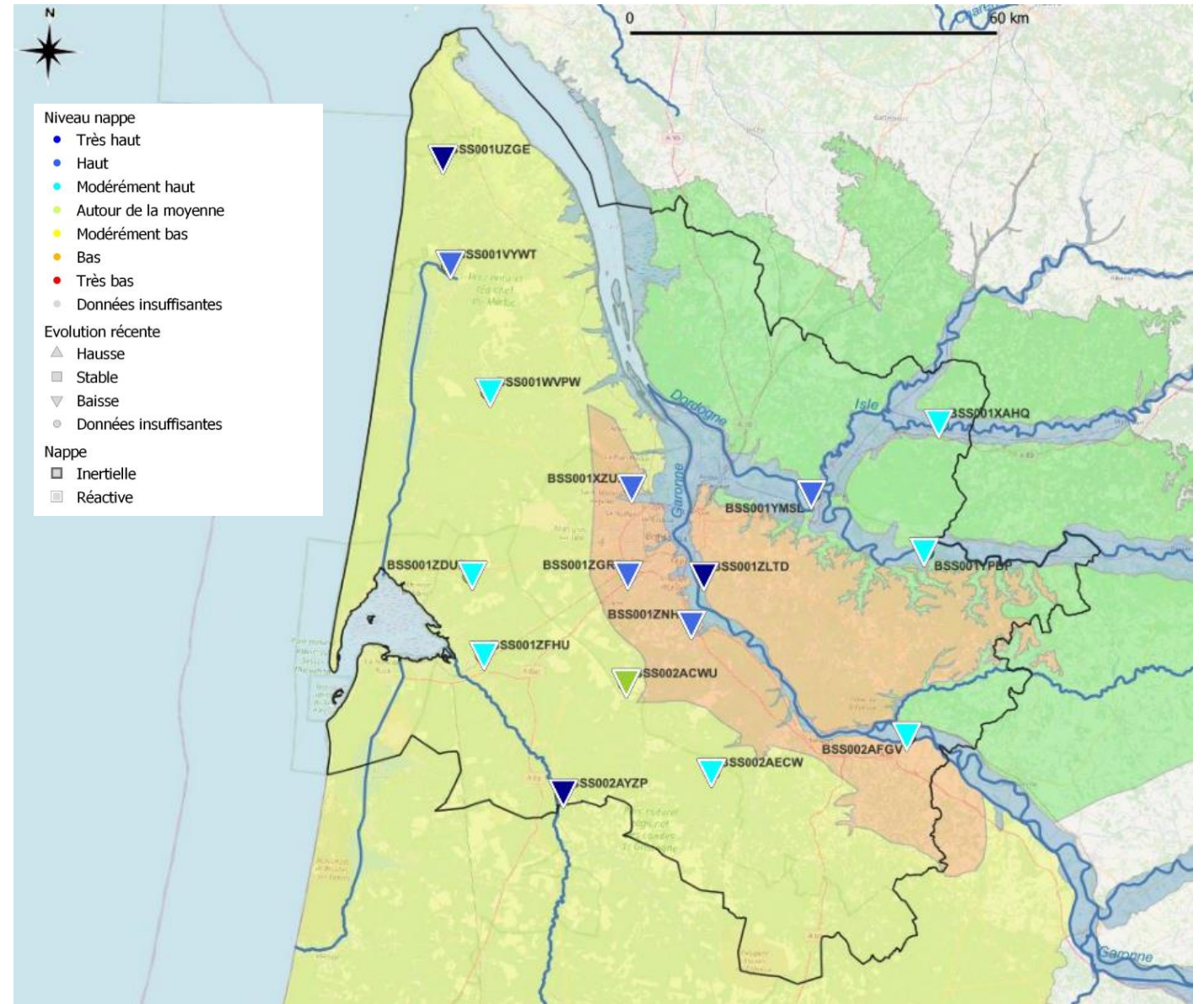
Au 31/08/2024,

100% des ouvrages suivis présentent des niveaux en baisse mais qui restent supérieurs à la moyenne mensuelle pour 94 % d'entre eux (modérément hauts à très hauts). Seul l'ouvrage de Saucats présente des niveaux autour de la moyenne

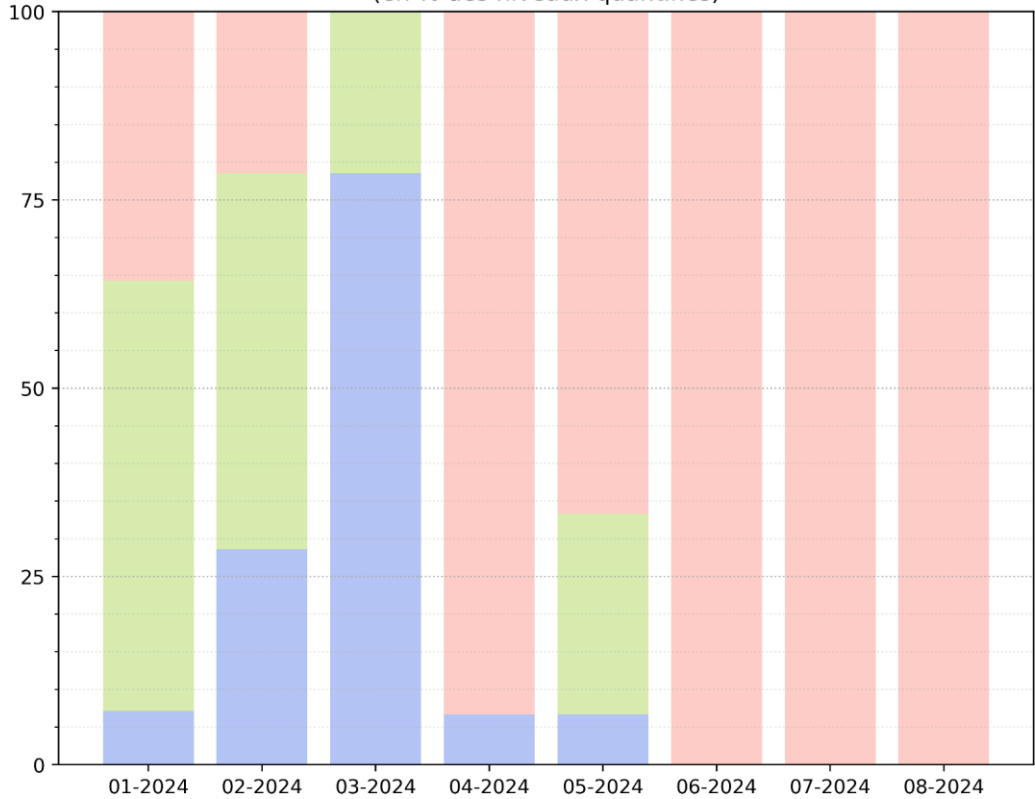
Evolution quantitative du niveau de remplissage des piézomètres - comparaison interannuelle (en % des niveaux quantifiés)



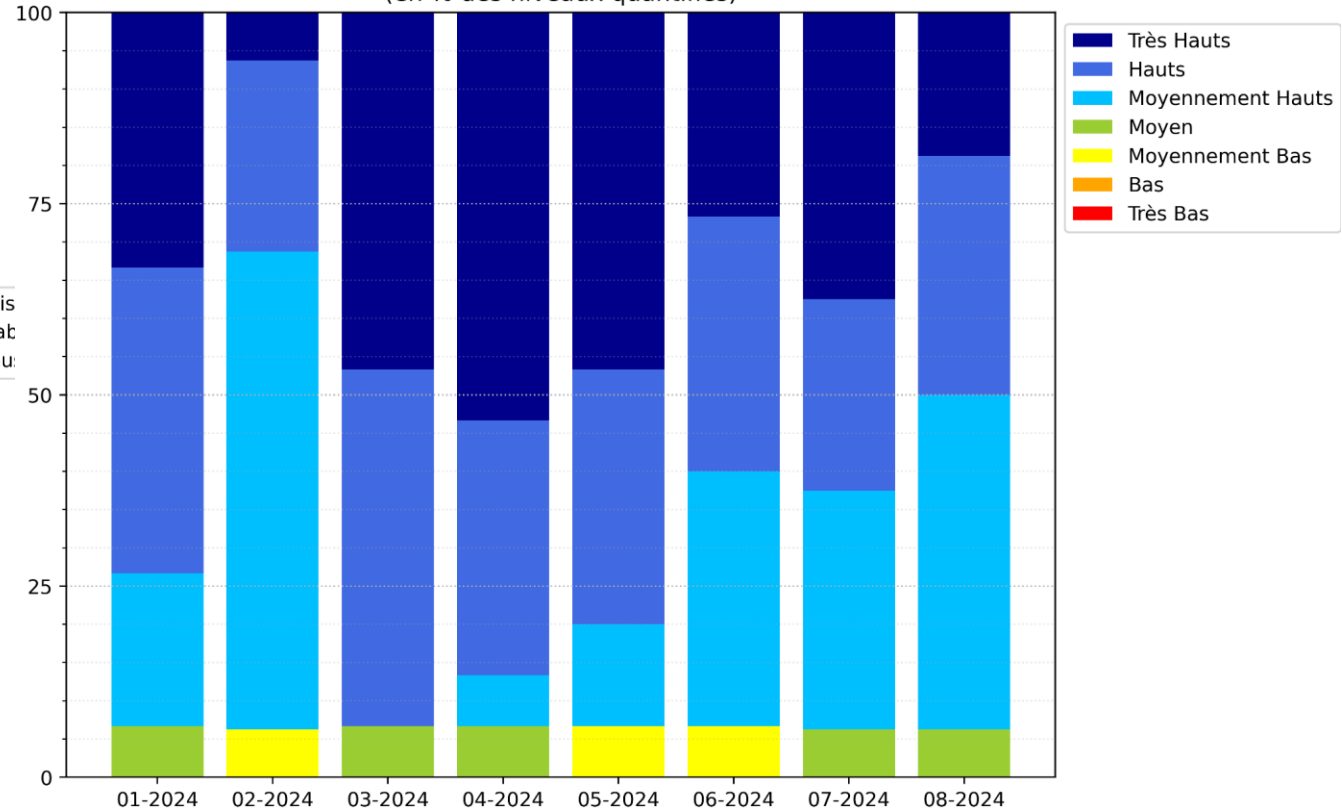
Comme en juillet, le niveau de remplissage est le plus important des cinq dernières années après celui de 2021.



Tendance mensuelle de l'évolution du niveau piézométrique - comparaison mensuelle
(en % des niveaux quantifiés)



Evolution quantitative du niveau de remplissage des piézomètres - comparaison mensuelle
(en % des niveaux quantifiés)



- ➔ 100% des points suivis sont en baisse en août. Il s'agit du 5^{ème} mois consécutif majoritairement orienté à la baisse ; la vidange se poursuit.
- ➔ 94% des ouvrages suivis présentent des niveaux supérieurs à la moyenne mensuelle (modérément hauts à très hauts). Un seul ouvrage présente des niveaux autour de la moyenne.

En ce mois d'août 2024, la situation des nappes d'eau souterraine du département est quasi homogène : niveaux en baisse mais toujours supérieurs à la moyenne mensuelle sauf pour un seul d'entre eux

En raison d'un nombre insuffisant de mesures au mois de septembre, la situation détaillée des nappes est fournie au 31 août. On observe toutefois pour la première semaine de septembre une remontée des niveaux des nappes pour les ouvrages d'Arveyres, Balizac, Floudès, Lanton, Latresne, Mouliets et Villemartin, Pessac, Porchères et Saucats, et une stabilisation pour les ouvrages de Brach, Hourtin et Vendays-Montalivet ; la baisse des niveaux ne se poursuit que pour les ouvrages de Belin-Béliet, Biganos, Le Taillan-Médoc et Saint-Médard-d'Eyrans

→ Nappe alluviale de la Garonne :

✓ On observe :

- Une **baisse des niveaux sur les deux ouvrages suivis** (Floudès et Latresne), avec des niveaux respectivement **modérément hauts** et **très hauts**.
- *Il est important de préciser que ces 2 ouvrages sont exploités en période estivale ; cela impactant les niveaux mesurés (c'est le cas ici depuis début juillet).*

→ Nappes alluviales de la Dordogne et de l'Isle :

✓ On observe :

- Une **baisse des niveaux** sur tous les ouvrages suivis (Porchères, Arveyres et Mouliets-et-Villemartin), avec des niveaux **modérément hauts** (en amont, Porchères et Mouliets-et-Villemartin) à **hauts** (en aval, Arveyres).

→ Nappe du Plio-Quaternaire :

✓ On observe :

- Une **baisse des niveaux** sur la totalité des ouvrages suivis (Vendays-Montalivet, Hourtin, Brach, Lanton, Biganos, Saucats, Balizac et Belin-Béliet).
- Les **niveaux** observés sont par ailleurs **autour de la moyenne** (Saucats), **modérément hauts** (Balizac, Biganos, Brach et Lanton), **hauts** (Hourtin) ou **très hauts** (Vendays-Montalivet et Belin-Béliet).
- ✓ Les niveaux observés au piézomètre de **Belin-Béliet depuis mars 2024** correspondent à **des maximas mensuels** jamais atteints depuis le début du suivi de ce point en janvier 1976.

→ **Nappe du Miocène** : pour l'ouvrage du BRGM à Pessac, la **baisse** se poursuit. Les niveaux observés demeurent supérieurs à la moyenne (**hauts**).

→ **Nappe de l'Oligocène** : La **baisse des niveaux** se poursuit **sur les deux ouvrages suivis** (Saint-Médard-d'Eyrans et Le Taillan-Médoc). Par ailleurs, les niveaux observés sur ces deux ouvrages demeurent supérieurs à la moyenne (**hauts**).