

# Balades hydrogéologiques en Aquitaine

## Formations alluviales du Quaternaire dans les vallées de l'Adour et de la Midouze

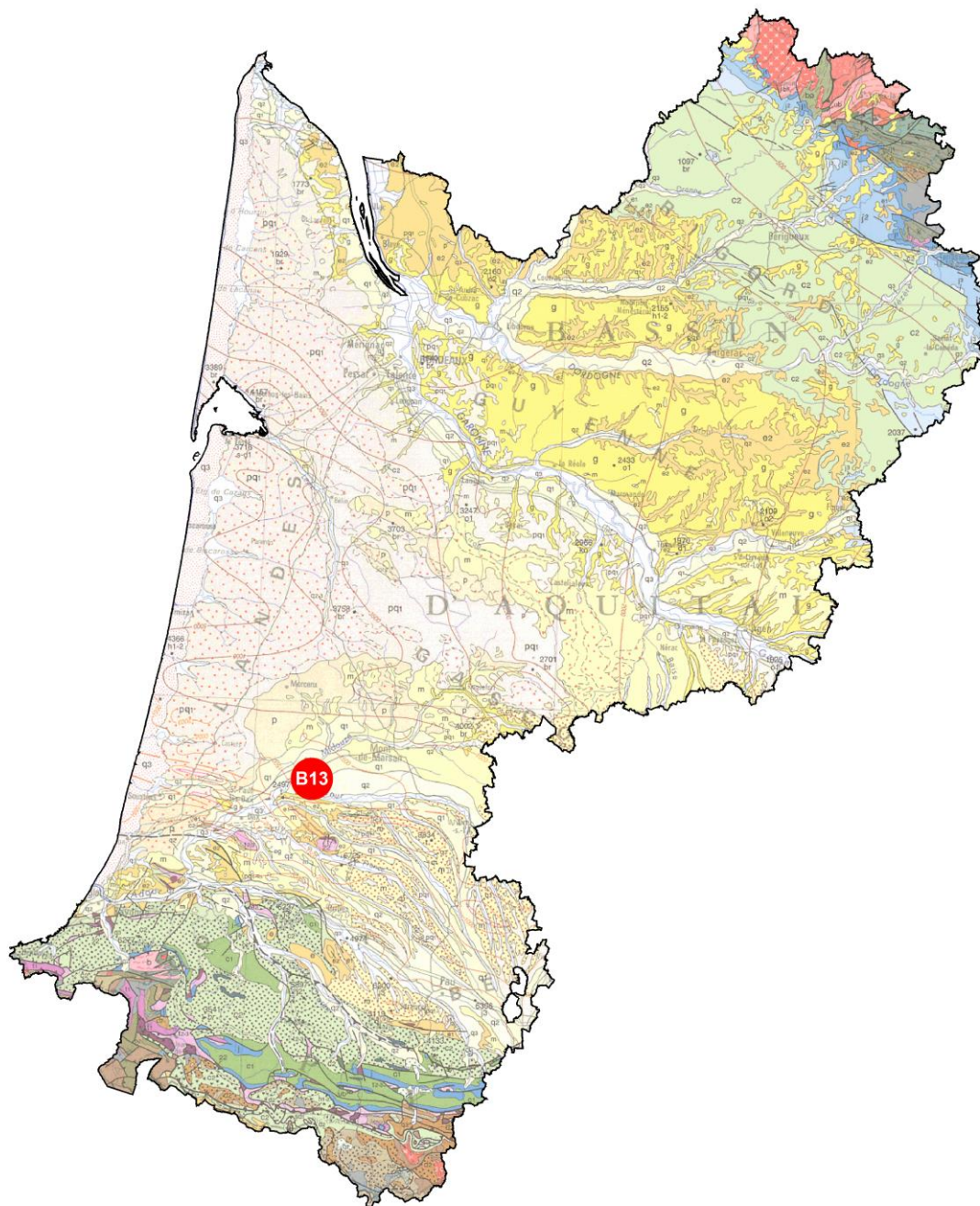
### Galets et graviers des alluvions du Würm (Pléistocène supérieur)

### Anciennes gravières du Barrat et de Conte (Cauna)





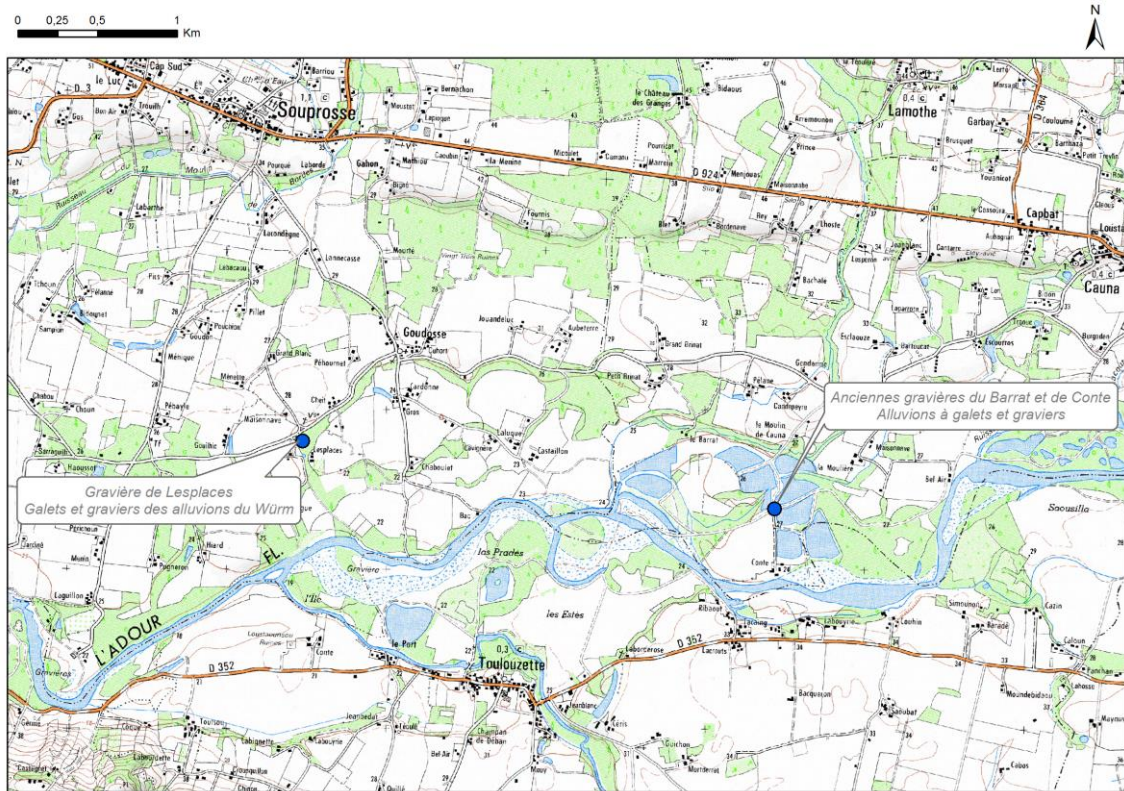
Balade hydrogéologique en Aquitaine - Quaternaire dans les vallées Adour et Midouze  
Anciennes gravières du Barrat et de Conte



Carte de localisation (© BRGM) de la balade en région Aquitaine  
Quaternaire dans les vallées de l'Adour et de la Midouze



Balade hydrogéologique en Aquitaine - Quaternaire dans les vallées Adour et Midouze  
Anciennes gravières du Barrat et de Conte



Carte de localisation du site à visiter (© IGN, Convention N°0137/GIP ATGeRi)



Localisation des affleurements décrits (© IGN 2009, Convention N°0137/GIP ATGeRi)

## Sommaire

Carte de localisation de la balade en région Aquitaine.....	3
Carte de localisation détaillée du site à visiter .....	4
Localisation des affleurements décrits.....	4
<b>1. Accès .....</b>	<b>6</b>
<b>2. Géologie.....</b>	<b>6</b>
<b>3. Hydrogéologie .....</b>	<b>7</b>

### Liste des figures et/ou tableaux

Figure 1 : Galets polygéniques de la terrasse alluviale du Pléistocène supérieur (© Platel JP., 2015).....	6
Figure 2 : Etang dans une gravière montrant le niveau de la nappe d'eau à quelques décimètres du sol en mai (© Platel JP., 2015).....	7



## 1. Accès

Sortir de Souprosse, par le sud, en direction de Goudosse. Arrivé au hameau de Goudosse, tourner vers l'est, en direction de Cauna et poursuivre sur 2,9 km environ jusqu'à un croisement au niveau du vallon du ruisseau de Barrat.

Ou bien sortir de Cauna par le sud, en direction de Goudosse. Poursuivre sur 2,2 km environ jusqu'au croisement au niveau du vallon du ruisseau de Barrat.

Prendre alors la petite route en direction du sud vers Conte. Les grandes gravières en eau sont visibles au bout de 600 m environ.

## 2. Géologie

### **Observation des galets et graviers des alluvions du Würm (- 70 000 ans env. - Pléistocène supérieur - Quaternaire).**

Entre Saint-Sever et Mugron, le cours de l'Adour a été très méandrique pendant le dépôt des alluvions du Würm, correspondant aux basses terrasses (noté Fx sur la carte géologique Mont-de-Marsan).

Comme dans les gravières de Nerbis et de Lesplaces, les alluvions constituent la majeure partie des dépôts récents de la plaine alluviale, situés 2 à 3 m au-dessus du lit majeur. Leur épaisseur est de l'ordre de la dizaine de mètres. Ces alluvions sont constituées de galets polygéniques de taille moyenne (8 à 10 cm d'allongement) avec de rares gros éléments (figure 1), de natures variées (quartz, quartzites, roches cristallines, gneiss et granites, grès, lydiennes,...), emballés dans une matrice sablo-graveleuse.



*Figure 1 : Galets polygéniques de la terrasse alluviale du Pléistocène supérieur (© Platel JP., 2015).*

### 3. Hydrogéologie

Le niveau la nappe d'eau se situe au ras du sol (figure 2), même en période intermédiaire entre hautes et basses eaux. De grands étangs de pêche occupent actuellement les anciennes gravières. Cette nappe libre superficielle (nappe d'accompagnement de l'Adour) est supportée par l'éponte imperméable que constituent les molasses oligo-miocènes, partout présentes en subsurface.



*Figure 2 : Etang dans une gravière montrant le niveau de la nappe d'eau à quelques décimètres du sol en mai (© Platel JP., 2015).*



Géosciences pour une Terre durable

**brgm**

**Centre scientifique et technique**

3, avenue Claude-Guillemin  
BP 36009

45060 – Orléans Cedex 2 – France

Tél. : 02 38 64 34 34 - [www.brgm.fr](http://www.brgm.fr)

**Direction Régionale Aquitaine**

Parc Technologique Europarc  
24, Avenue Léonard de Vinci

33600 – Pessac - France

Tél. : 05 57 26 52 70