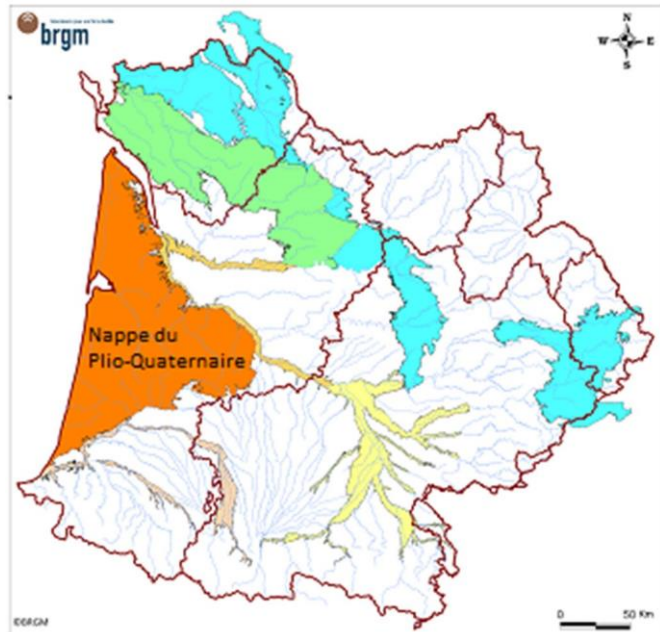
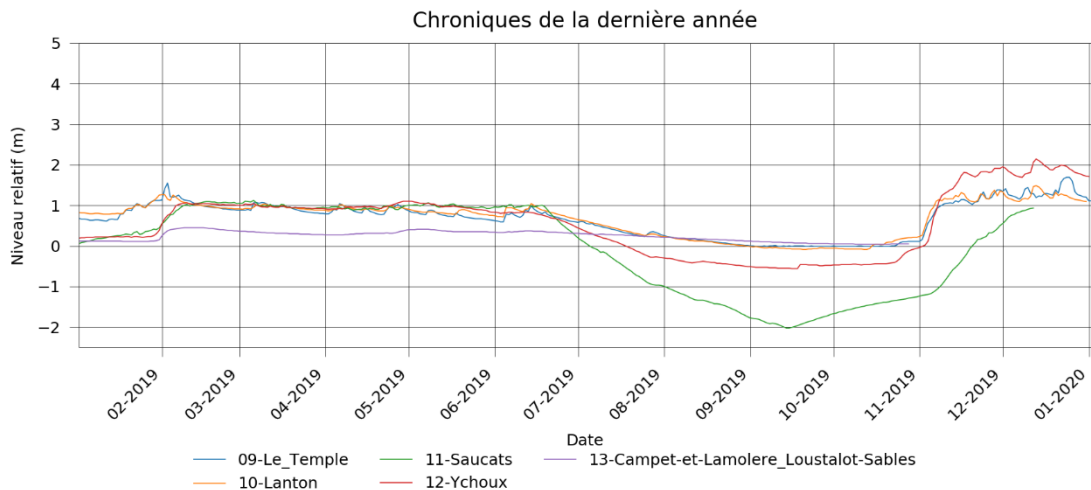
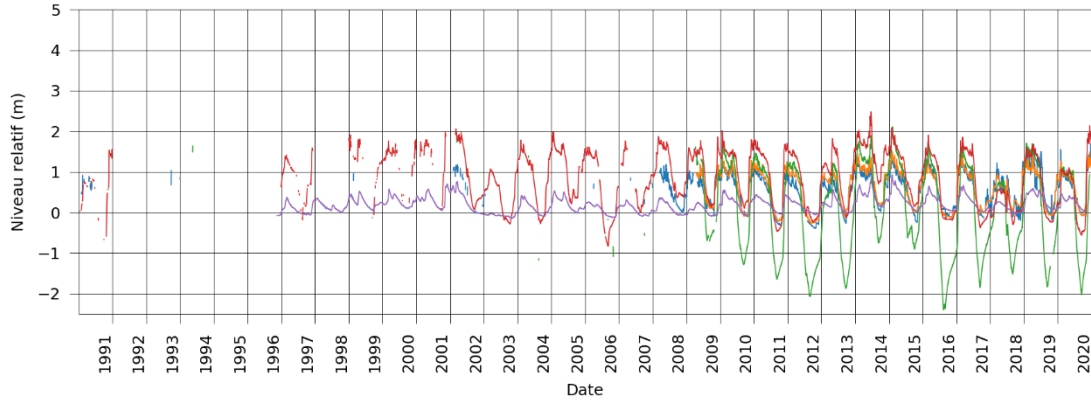


## Nappe du Plio-Quaternaire aquitain

Année 2019 - Situation mensuelle décrite dans le BSH



IG 19  
Niveau piézométrique - niveau étiage moyen (m)  
Chroniques des 30 dernières années



### Etat en décembre 2019

Après cette intense période de recharge, les niveaux sont partout orientés à la hausse et hauts (Lanton, 33, ouest Bordeaux) à très hauts en ce mois de décembre 2019.

Toutefois, pour les deux piézomètres ne disposant pas encore de suffisamment de données pour calculer l'IPS du mois de décembre, les niveaux étaient respectivement modérément haut en octobre (Marcellus, 47, ouest Marmande) et bas en novembre (Saucats, 33, SO Bordeaux). Pour Saucats, il s'agit d'une tendance locale à des niveaux plus bas qui se maintient depuis l'étiage 2017.

Fin octobre, les niveaux étaient tous proches du niveau d'étiage moyen, à la seule exception de Saucats, où le niveau restait plus de 1 m sous le HMNA. En décembre, ils sont désormais partout supérieurs de 1 à 2 m au niveau d'étiage moyen, soit une recharge comprise entre 1 et 2 m sur cette période.

### Etat en octobre 2019

Les indices IPS des indicateurs ponctuels de la nappe du Plio-Quaternaire ont peu varié au mois d'octobre 2019 mais restent contrastés suivant les secteurs.

Le niveau reste très bas à Saucats (33, SO Bordeaux) et modérément haut à Campet-et-Lamolère (40, près Mont-de-Marsan). Ailleurs, autour du bassin d'Arcachon, il est modérément bas à proche de la moyenne. Dans cette partie plus septentrionale, incluant Saucats, les niveaux sont désormais orientés à la hausse, ou stabilisés pour Le Temple (33, ouest Bordeaux). Ils restent orientés à la baisse plus au sud, à Campet-et-Lamolère.

Fin octobre, ils restent toutefois tous proches du niveau d'étiage moyen, à la seule exception de Saucats, où le niveau a le plus fortement remonté depuis mi-septembre, mais où il reste plus de 1 m sous le niveau d'étiage moyen.

Les niveaux restent inférieurs à ceux du mois d'octobre 2017 pour ce système aquifère, en particulier dans la partie girondine.

### Etat en septembre 2019

Comme les mois précédents, les niveaux des indicateurs ponctuels de la nappe du Plio-Quaternaire sont contrastés suivant les secteurs. A l'image du reste du bassin, l'IPS baisse d'une classe sur 3 des 5 indicateurs :

- il devient très bas à Saucats (33, SO Bordeaux) ;
- il devient proche de la moyenne au Temple (33, ouest Bordeaux) ;
- il devient modérément haut à Campet-et-Lamolère, 40, près Mont-de-Marsan).

Au nord-est du bassin d'Arcachon (Le Temple et Lanton, 33, ouest Bordeaux) ainsi que dans la partie sud (Campet-et-Lamolère), les niveaux restent plus élevés, proches de la moyenne à modérément hauts. Fin septembre, ils restent toutefois tous proches du niveau d'étiage moyen. C'est également le cas à Ychoux (40, est Biscarosse). Le niveau, toujours modérément bas, s'est stabilisé à l'occasion d'une brutale hausse du niveau de l'ordre de 40 cm à la mi-septembre. Avec une baisse rapide du niveau depuis mi-juin, le piézomètre de Saucats (33, SO Bordeaux), qui présente les battements les plus importants du système aquifère, se situe quant à lui désormais près de 2 m sous le niveau d'étiage moyen.

Les niveaux sont désormais inférieurs à ceux du mois de septembre 2017 pour ce système aquifère, en particulier dans la partie girondine.

### Etat en août 2019

Comme les mois précédents, alors que la tendance à la baisse générale du mois de juillet se poursuit en août, les niveaux des indicateurs ponctuels de la nappe du Plio-Quaternaire sont contrastés suivant les secteurs, mais identiques à ceux du mois de juillet.

Au nord-est du bassin d'Arcachon (Le Temple et Lanton, 33, ouest Bordeaux), ainsi que dans la partie sud (Campet-et-Lamolère, 40, près Mont-de-Marsan), les niveaux restent plus élevés, proches de la moyenne à hauts. Fin août, ils se rapprochent toutefois tous du niveau d'étiage moyen. Le niveau est passé sous le niveau d'étiage moyen au mois d'août à Ychoux (40, est Biscarosse), où il reste par ailleurs modérément bas.

Avec une baisse rapide du niveau depuis mi-juin, le piézomètre de Saucats (33, sud-ouest Bordeaux), qui présente les battements les plus importants du système aquifère, se situe désormais environ 1,3 m sous le niveau d'étiage moyen.

Comme pour les alluvions de la Garonne aval et de la Dordogne, les niveaux sont comparables à ceux du mois d'août 2017 pour ce système aquifère, à quelques contrastes locaux près.

### Etat en juillet 2019

Comme partout ailleurs, les niveaux sont désormais orientés à la baisse pour la totalité des indicateurs ponctuels, alors qu'ils s'étaient stabilisés dans le secteur au nord-est du bassin d'Arcachon au mois de juin. Comme les mois précédents, ce secteur (Le Temple et Lanton, 33, ouest Bordeaux) est marqué par des niveaux plus élevés, proches de la moyenne à modérément hauts, alors qu'ils sont modérément bas à Ychoux (40, est Biscarosse), où ils ont atteint le niveau d'étiage moyen à la fin du mois de juillet.

Avec une baisse rapide du niveau depuis mi-juin, le piézomètre de Saucats (33, sud-ouest Bordeaux), qui présente les battements les plus importants du système aquifère, se situe désormais environ 1 m sous le niveau d'étiage moyen.

Les niveaux sont globalement un peu plus bas qu'au mois de juillet 2017 pour l'ensemble de ce système aquifère.

### Etat en juin 2019

La nappe du Plio-Quaternaire aquitain se caractérise par une inversion des tendances par rapport au mois de mai : stabilisation des niveaux au nord-est du bassin d'Arcachon et baisse à l'est et au sud de celui-ci. Dans ce secteur, les niveaux restent plus bas que plus au nord, comme les mois précédents. A l'échelle de l'indicateur global, les niveaux restent proches de la moyenne et en baisse. Avec une baisse rapide du niveau à partir de mi-juin, le piézomètre de Saucats, qui présente les battements les plus importants du système aquifère, se rapproche d'un niveau d'étiage moyen.

### Etat en mai 2019

Alors que les niveaux étaient stables pour les cinq indicateurs de la nappe du Plio-Quaternaire aquitain en avril, leur évolution est à nouveau contrastée au mois de mai. Les niveaux sont à nouveau orientés à la baisse au nord du bassin d'Arcachon (Le Temple et Lanton), mais ils y sont toujours proches de la moyenne. Comme en avril, les épisodes pluvieux ont entraîné de courtes périodes de recharge dans ces deux piézomètres. C'est également le cas pour l'indicateur au sud de Bordeaux (Saucats), où les

niveaux restent stables mais passent de très bas à bas. Au nord des Landes (Ychoux), les niveaux restent stables et modérément bas, comme depuis le mois de mars. Enfin, dans la partie la plus méridionale du système aquifère (Campet-et-Lamolère), les niveaux sont orientés à la hausse et passent de proches de la moyenne à modérément hauts, même si l'amplitude de la variation est limitée, dans ce piézomètre à faible battement. A l'échelle du système aquifère, ces situations localement contrastées se résument en un niveau passant de modérément bas à proche de la moyenne. Contrairement au mois d'avril, où les niveaux étaient globalement stables, ils sont à nouveau orientés à la baisse au mois de mai.

#### Etat en avril 2019

La nappe présentait des évolutions contrastées au mois de mars ; les niveaux se sont stabilisés pour les cinq indicateurs au mois d'avril. Les épisodes pluvieux d'avril ont entraîné de courtes périodes de recharge dans certains piézomètres, en particulier au nord du bassin d'Arcachon (Le Temple et Lanton). La situation reste par contre contrastée en terme de qualification des niveaux, et elle est identique à celle du mois de mars : modérément haut (Le Temple) et proche de la moyenne (Lanton) au nord du bassin d'Arcachon, très bas au sud de Bordeaux (Saucats) et modérément bas au nord du département des Landes (Ychoux). Enfin, dans la partie la plus méridionale du système aquifère (Campet-et-Lamolère), les niveaux sont proches de la moyenne. A l'échelle du système aquifère, ces situations localement contrastées se résument en un niveau modérément bas, à l'instar des mois précédents et du reste du bassin. C'est toutefois le seul système aquifère pour lequel les niveaux se sont stabilisés au mois d'avril.

#### Etat en mars 2019

La tendance (quasi-)générale à la hausse des niveaux, observée depuis décembre 2018, a pris fin en ce mois de mars. Si les niveaux restent orientés à la hausse au sud de Bordeaux (Saucats), pour l'indicateur présentant habituellement le plus grand battement saisonnier, ils sont toutefois très bas pour un mois de mars. Au nord du bassin d'Arcachon (Le Temple et Lanton), les niveaux sont désormais orientés à la baisse, mais, pour ces deux indicateurs aux fluctuations similaires, les niveaux restent proches de la moyenne à modérément haut (Le Temple). Plus au sud, au nord du département des Landes (Ychoux), les niveaux se sont stabilisés et sont modérément bas. A l'échelle du système aquifère, ces situations localement contrastées se résument en un niveau modérément bas, à l'instar des mois précédents, et orienté à la baisse, cette fois, au contraire des mois précédents.

#### Etat en février 2019

La tendance (quasi-)générale à la hausse des niveaux, observée en décembre 2018 pour cette nappe, se confirme en ce début d'année 2019. La baisse des niveaux ayant été toutefois plus marquée pendant la période de sécheresse de l'été-automne 2018, les niveaux sont globalement un peu plus bas que dans le reste du bassin. S'ils restent modérément hauts et proches de la moyenne pour les indicateurs situés au nord-est du bassin d'Arcachon, ils sont bas à modérément bas un peu plus au sud. Cela inclut l'indicateur landais le plus au sud du système Plio-Quaternaire, pour lequel les données ne sont pas disponibles pour février, mais qui indiquait un niveau modérément bas (et un niveau en hausse) en janvier 2019. A l'échelle du système aquifère, les niveaux sont donc modérément bas, comme en décembre 2018.