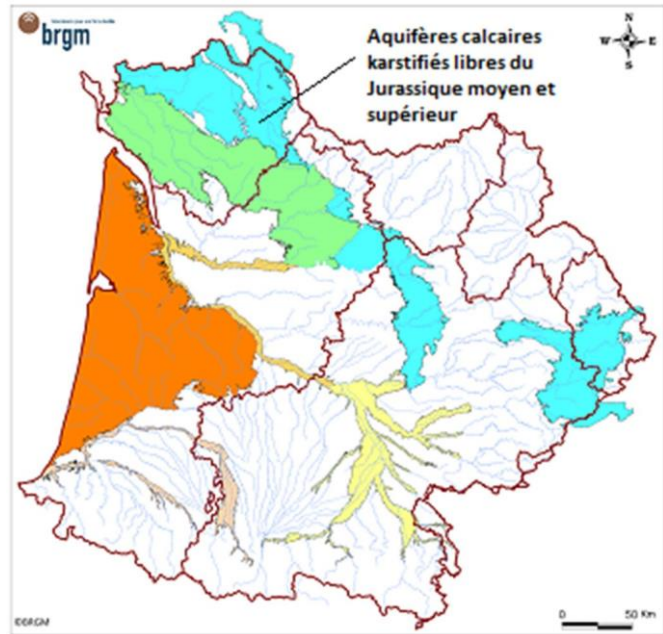


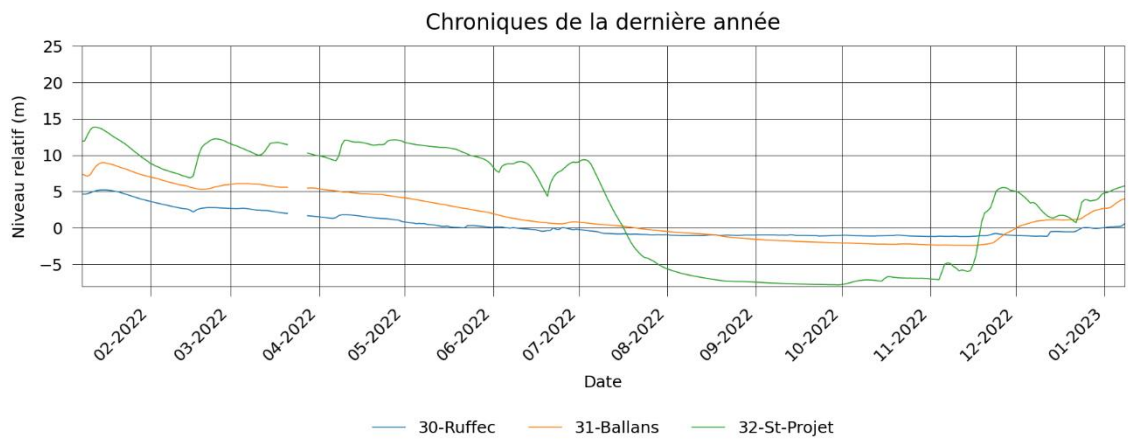
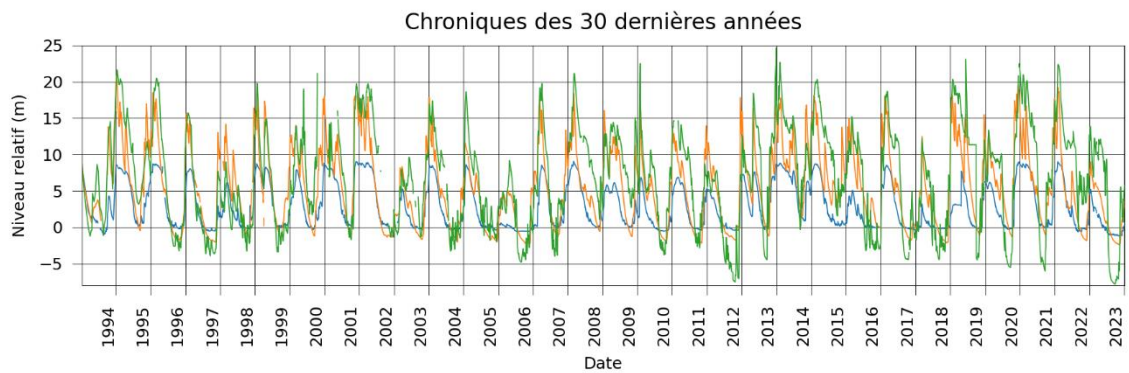
Aquifères calcaires karstifiés libres du Jurassique moyen et supérieur

Année 2022 - Situation mensuelle décrite dans le BSH

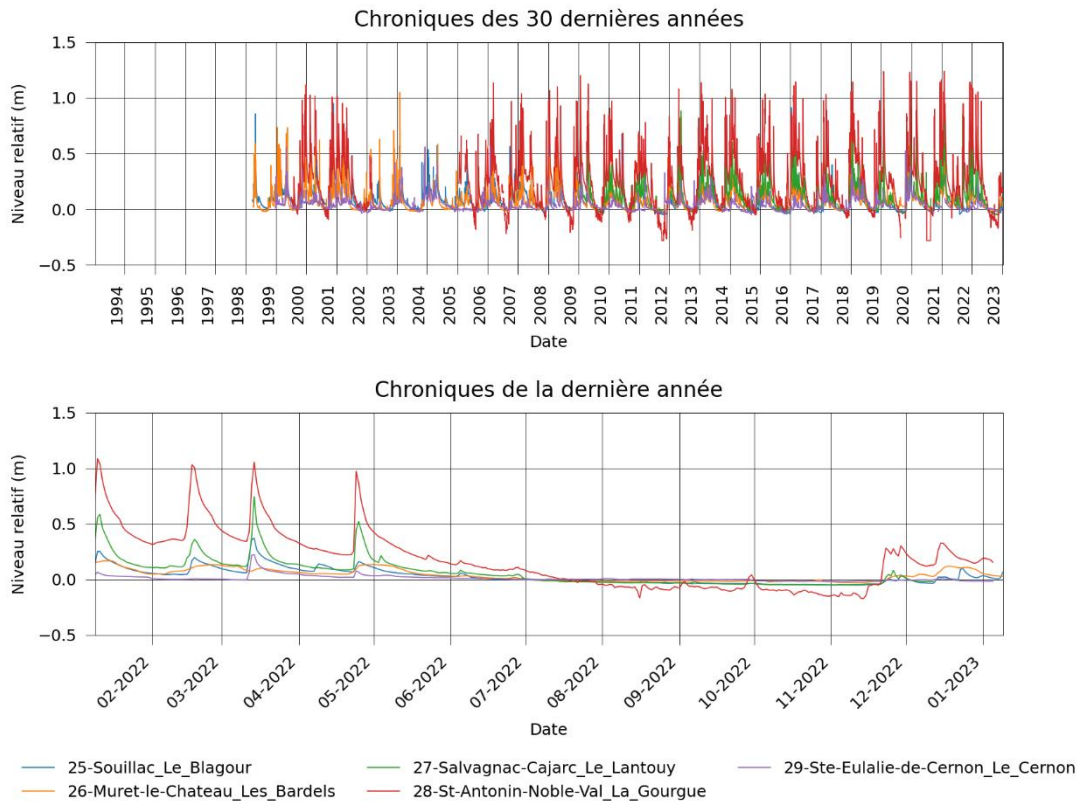


IG 22N

Niveau piézométrique - niveau étiage moyen (m)



IG 22S Niveau piézométrique - niveau étiage moyen (m)



Etat en décembre 2022

Pour ces aquifères, les niveaux sont majoritairement orientés à la hausse en décembre 2022. Les seules exceptions concernent deux sources des Causses, Lantouy (12, est Cahors) et le Cernon (12, sud Millau), dont les niveaux sont restés stables.

En matière d'IPS, les évolutions ont été limitées ces deux derniers mois, en particulier dans les Causses, où seul le ruisseau des Bardels (12, nord Rodez) a vu son niveau passer de bas à modérément bas en décembre. Dans la partie charentaise de l'aquifère, où la situation était particulièrement critique en septembre et octobre (niveaux très bas partout), la situation a un peu plus évolué : passage d'un niveau très bas à bas en décembre à Ballans (17, NO Angoulême) et passage d'un niveau très bas à bas en novembre puis à modérément bas en décembre à Saint-Projet (16, NE Angoulême).

Les niveaux restent très bas à Ruffec (16, nord Angoulême) et pour la source du Lantouy, et bas pour le ruisseau du Blagour de Souillac (46, nord Souillac), ainsi que pour le piézomètre de Ballans. Dans les quatre autres points de suivi, les niveaux sont modérément bas. Au final, la situation est donc un peu moins pour ce système aquifère qu'au début de l'automne.

Dans les Causses, de par la nature même du régime hydrologique des sources, les niveaux sont toujours proches du niveau d'étiage moyen (HMNA). Fin décembre, ils restent en-dessous de 1 à 2 cm pour le Lantouy et le Cernon, mais sont au-dessus de 3 à 18 cm pour les autres sources. Dans les Charentes, pour ces piézomètres au fort battement, la recharge est déjà conséquente à Ballans (+2,6 m/HMNA) et Saint-Projet (+4,6 m/HMNA), mais encore limitée sur le moins réactif des trois, Ruffec (-1 cm/HMNA).

Etat en octobre 2022

Les niveaux sont majoritairement stables en octobre 2022, en particulier dans les Causses, dans la continuité des mois précédents. Inversement, en Charentes, les niveaux de Ruffec (16, nord Angoulême) et Ballans (17, NO Angoulême) sont orientés à la baisse.

En matière d'IPS, les évolutions sont très limitées, puisqu'elles se limitent, pour les ouvrages dont les données étaient disponibles, à une baisse d'une classe pour le ruisseau des Bardels (12, nord Rodez), dont le niveau passe de modérément bas à bas. Ce niveau bas caractérise aussi le ruisseau du Blagour de Souillac (46, nord Souillac), tandis que la source de Lantouy (12, est Cahors) ainsi que les trois piézomètres charentais présentent toujours des niveaux très bas. En l'absence des données de la source du Cernon, dont le niveau était proche de la moyenne en août et septembre, la situation est donc particulièrement critique pour ce système aquifère.

Dans les Causses, de par la nature même du régime hydrologique des sources, les niveaux sont toujours proches du niveau d'étiage moyen (HMNA), mais systématiquement en-dessous de 2 à 5 cm à fin octobre. Dans les Charentes, pour ces piézomètres au fort battement, les niveaux restent également sous le HMNA en septembre, de 1,2 m à Ruffec, 2,3 m à Ballans et 7,0 m à Saint-Projet (16, NE Angoulême), dont le battement est le plus considérable des trois, même si la baisse est beaucoup plus limitée en septembre qu'au cours des deux mois précédents.

Etat en septembre 2022

Pour ces aquifères, les niveaux sont majoritairement stables en septembre 2022, en particulier dans les Causses, en continuité du mois d'août. Seule la source de la Gourgue (82, est Caussade) y voit son niveau orienté à la hausse. Inversement, en Charentes, les niveaux de Ballans (17, NO Angoulême) et Saint-Projet (16, NE Angoulême) restent orientés à la baisse.

En matière d'IPS, les évolutions sont très limitées, puisqu'elles se limitent au seul piézomètre de Ballans, qui voit son niveau passer de bas à très bas. Ce niveau très bas caractérise donc le mois de septembre des 3 piézomètres charentais, ainsi que celui de la source de Lantouy (12, est Cahors). Pour la Gourgue et le ruisseau du Blagour de Souillac (46, nord Souillac), les niveaux restent bas, signe d'une situation guère plus favorable pour les Causses du Quercy. La situation est meilleure pour les sources des Grands Causses, ou les niveaux restent modérément bas pour le ruisseau des Bardels (12, nord Rodez) et proches de la moyenne pour la source du Cernon (12, sud Millau).

Dans les Causses, les niveaux sont toujours proches du niveau d'étiage moyen (HMNA), mais systématiquement en-dessous de quelques mm à 3 cm à fin septembre, à la seule exception de la Gourgue, qui dépasse le HMNA de 4 cm, à la faveur de précipitations en toute fin de mois. Dans les Charentes, pour ces piézomètres au fort battement, les niveaux restent également sous le HMNA en septembre : de 1,05 m à Ruffec, 2 m à Ballans et 7,8 m à Saint-Projet, dont le battement est le plus considérable des trois, même si la baisse est beaucoup plus limitée en septembre que pendant les deux mois précédents.

Etat en août 2022

Les niveaux sont orientés à la baisse en août 2022 pour les 3 piézomètres charentais, mais se sont stabilisés pour les 4 sources des Causses présentant suffisamment de données en août 2022.

En matière d'IPS, les évolutions sont limitées avec une hausse d'une classe d'IPS pour deux indicateurs ponctuels : passage d'un niveau modérément bas à proche de la moyenne pour la source du Cernon (12, sud Millau) et de très bas à bas pour le piézomètre de Ballans (17, NO Angoulême). Inversement, l'IPS chute de deux classes pour le piézomètre de Saint-Projet (16, NE Angoulême).

Le secteur concentre la moitié des niveaux très bas du bassin, puisqu'outre Saint-Projet, les niveaux restent très bas pour le piézomètre de Ruffec (16, nord Angoulême) et la source de Lantouy (12, est Cahors). Pour les autres indicateurs charentais (Ballans) et des Causses du Quercy (source du Blagour, 46, nord Souillac), la situation n'est guère plus satisfaisante, avec des niveaux bas. Inversement, dans les Grands Causses, outre le niveau proche de la moyenne du Cernon, le niveau n'est « que » modérément bas pour la source des Bardels (12, nord Rodez).

Dans les Causses, les niveaux sont toujours proches du niveau d'étiage moyen (HMNA), mais systématiquement en-dessous de 2 à 9 cm à fin août, à la seule exception du Cernon, qui est au HMNA. Dans les Charentes, pour ces piézomètres au fort battement, les niveaux restent également sous le HMNA en août, de 1 m à Ruffec, 1,5 m à Ballans et 7,5 m à Saint-Projet, dont le battement est le plus considérable des trois (-2 m au mois d'août contre -14,5 m en juillet toutefois).

Etat en juillet 2022

Les niveaux sont partout orientés à la baisse en juillet 2022, à l'exception de la source du Cernon (12, sud Millau), dont le niveau est resté stable.

En matière d'IPS, les évolutions sont limitées avec une baisse d'une classe d'IPS pour deux indicateurs ponctuels uniquement : passage à niveau très bas pour la source de Lantouy (12, est Cahors) et à niveau modérément bas pour le piézomètre de Saint-Projet (16, NE Angoulême).

Le secteur concentre la majorité des niveaux très bas du bassin, puisqu'outre la source de Lantouy, les niveaux restent très bas pour les piézomètres charentais de Ballans (17, NO Angoulême) et Ruffec (16, nord Angoulême). Les niveaux modérément bas sont tout autant représentés, avec Saint-Projet et les sources des Bardels (12, nord Rodez) et du Cernon. Enfin, le niveau du Blagour (46, nord Souillac) reste bas, intermédiaire entre ces deux tendances.

Dans les Causses, les niveaux sont très proches du niveau d'étiage moyen (HMNA), mais plutôt 1 à 2 cm en-dessous à fin juillet. Dans les Charentes, pour ces piézomètres au fort battement, les niveaux sont également passés sous le HMNA le mois dernier (et même en juin pour Ruffec), de 53 cm à Ballans, 97 cm à Ruffec et déjà 5,7 m à Saint-Projet, dont le battement est le plus considérable des trois (-14,5 m en un mois).

Etat en juin 2022

Les niveaux sont partout orientés à la baisse en ce mois de juin.

En matière d'IPS, les évolutions sont limitées depuis deux mois puisque 4 des 8 indicateurs n'ont pas vu leur classe d'IPS changer depuis avril. Signe d'une décharge quand-même supérieure à la normale dans ce secteur aussi, une baisse d'une classe d'IPS a été enregistrée, en juin, pour les sources du Blagour (46, nord Souillac) et de Lantouy (12, est Cahors), le piézomètre de Ballans (17, NO Angoulême) et, dès le mois de mai, pour le piézomètre de Ruffec (16, nord Angoulême).

Dans la partie charentaise, les niveaux sont désormais très bas dans ces deux piézomètres, quand ils restent proches de la moyenne à Saint-Projet (16, NE Angoulême). Pour les sources des Causses, les niveaux sont compris entre modérément bas pour La Gourgue (82, est Caussade) et Les Bardels (12, nord Rodez) et bas pour Le Blagour de Souillac et Le Lantouy.

Dans les Causses, les niveaux sont supérieurs au niveau d'étiage moyen (HMNA) de 1 à 15 cm, à fin juin. Dans les Charentes, pour les piézomètres au fort battement, les niveaux sont supérieurs au HMNA de 8,8 m à Saint-Projet, mais plus que 0,75 m à Ballans et même déjà inférieurs au HMNA de 21 cm à Ruffec.

Etat en mai 2022

Données non disponibles.

Etat en avril 2022

Ces aquifères se caractérisent par une majorité (5 indicateurs sur 8) de niveaux orientés à la baisse au mois d'avril 2022, mais, à l'image du reste du bassin Adour-Garonne, les 3 autres indicateurs voient leur niveau orienté à la hausse (deux dans les Causses du Quercy et Saint-Projet, 16, NE Angoulême).

En matière d'IPS, les évolutions sont contrastées suivant les secteurs. Ainsi, si les trois piézomètres charentais présentent la même classe d'IPS qu'en février et mars, signe d'une évolution conforme à la normale depuis deux mois, quatre des cinq sources des Causses ont perdu 1 ou 2 classes d'IPS, à l'opposé de l'évolution enregistrée au mois de mars.

En Charentes, les niveaux restent donc bas à Ruffec (16, nord Angoulême) et Ballans (17, NO Angoulême) et proches de la moyenne à Saint-Projet. Dans les Causses, ils sont désormais modérément bas partout.

Les niveaux sont supérieurs au niveau d'étiage moyen (HMNA) de 4 à 19 cm à fin avril, dans la région des Causses. Dans les Charentes, pour les piézomètres au fort battement, les niveaux sont supérieurs au HMNA de 0,9 m à Ruffec, 4,1 m à Ballans et 11,7 m à Saint-Projet.

Etat en mars 2022

Les aquifères calcaires karstifiés libres du Jurassique moyen et supérieur se distinguent du reste du bassin Adour-Garonne par des niveaux orientés à la hausse pour 4 des 7 indicateurs disposant de données au mois de mars 2022. Cela concerne en premier lieu les sources des Causses, à l'exception de celle des Bardels (12, nord Rodez), dont le niveau est resté stable. Dans la partie charentaise, c'est également le cas du piézomètre de Ballans (17, NO Angoulême), tandis que le niveau a baissé à Ruffec (16, nord Angoulême).

En matière d'IPS, les évolutions sont encore plus contrastées suivant les secteurs. Ainsi, si les trois piézomètres charentais présentant la même classe d'IPS qu'en février - signe d'une recharge conforme à la normale pour un mois de mars - les sources des Causses ont gagné de 1 à 3 classes d'IPS - signe de leur forte réactivité aux précipitations enregistrées au cours du mois.

En Charentes, les niveaux restent donc bas à Ruffec et Ballans et proches de la moyenne à Saint-Projet (16, NE Angoulême). Dans les Causses, ils sont modérément bas pour les Bardels (+1 classe), proches de la moyenne pour le Blagour (46, nord Souillac, +1 classe) et le Cernon (12, sud Millau, +2 classes) et modérément hauts pour le Lantouy (12, est Cahors, +3 classes).

Dans les Causses, les niveaux sont supérieurs au niveau d'étiage moyen (HMNA) de 5 à 14 cm à fin mars, et sont tout de même en baisse de 1 à 8 cm par rapport à fin février.

Dans les Charentes, pour ces piézomètres au fort battement, les niveaux sont supérieurs au HMNA de 1,5 m à Ruffec, 5,4 m à Ballans et 9,8 m à Saint-Projet. Mais, là encore, les niveaux sont en baisse par rapport à fin février, de 1,1 m, 0,5 m et 1,8 m respectivement.

Etat en février 2022

Ces aquifères se caractérisent par des niveaux orientés à la baisse pour tous les indicateurs disposant de données au mois de février 2022, suivant la tendance majoritaire à l'échelle du bassin Adour-Garonne.

En matière d'IPS, si les évolutions sont contrastées suivant les secteurs, les niveaux de février sont

relativement homogènes. Pour les sources des Causses, les indicateurs ont perdu deux à cinq classes d'IPS depuis décembre, signe de l'absence de précipitations régulières depuis décembre dans ces systèmes très réactifs. Inversement, dans la partie charentaise, l'évolution est plus limitée, avec une stabilité de l'IPS pour deux indicateurs et une baisse d'une classe à Ruffec (16, nord Angoulême). Ce secteur a notamment connu une recharge conséquente fin décembre et début janvier.

Les IPS correspondent désormais en majorité (4 indicateurs sur 7) à des niveaux bas. Le niveau est modérément bas pour Le Blagour (46, nord Souillac) et proche de la moyenne pour La Gourgue (82, est Caussade) et le piézomètre de Saint-Projet (16, NE Angoulême).

Dans les Causses, les niveaux sont supérieurs au niveau d'étiage moyen (HMNA) de 8 à 45 cm à fin février, mais sont en baisse de 4 à 40 cm par rapport à fin 2021.

Dans les Charentes, pour ces piézomètres au fort battement, les niveaux sont supérieurs au HMNA de 2,7 m à Ruffec, 5,9 m à Ballans (17, NO Angoulême) et 11,6 m à Saint-Projet. Mais, là encore, les niveaux sont en baisse par rapport à fin 2021, de 2,2 m, 1,0 m et 0,17 m respectivement.