

# Balades hydrogéologiques en Aquitaine

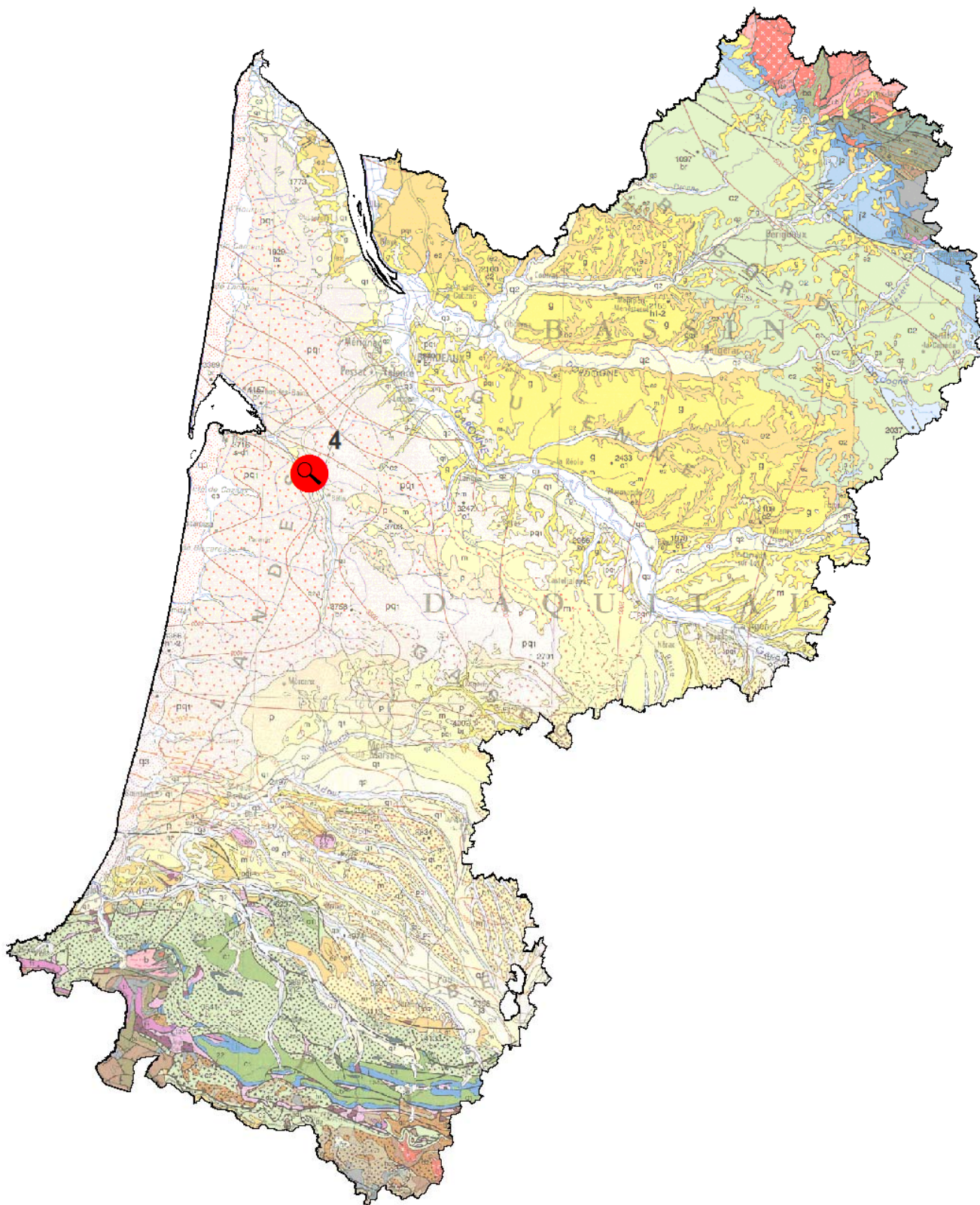
## Formations sablo-graveleuses de l'aquifère du Mio-Plio-Quaternaire dans le secteur de Salles

### Formation des Sables fauves - Moulin de Dubern - Salles (Gironde)



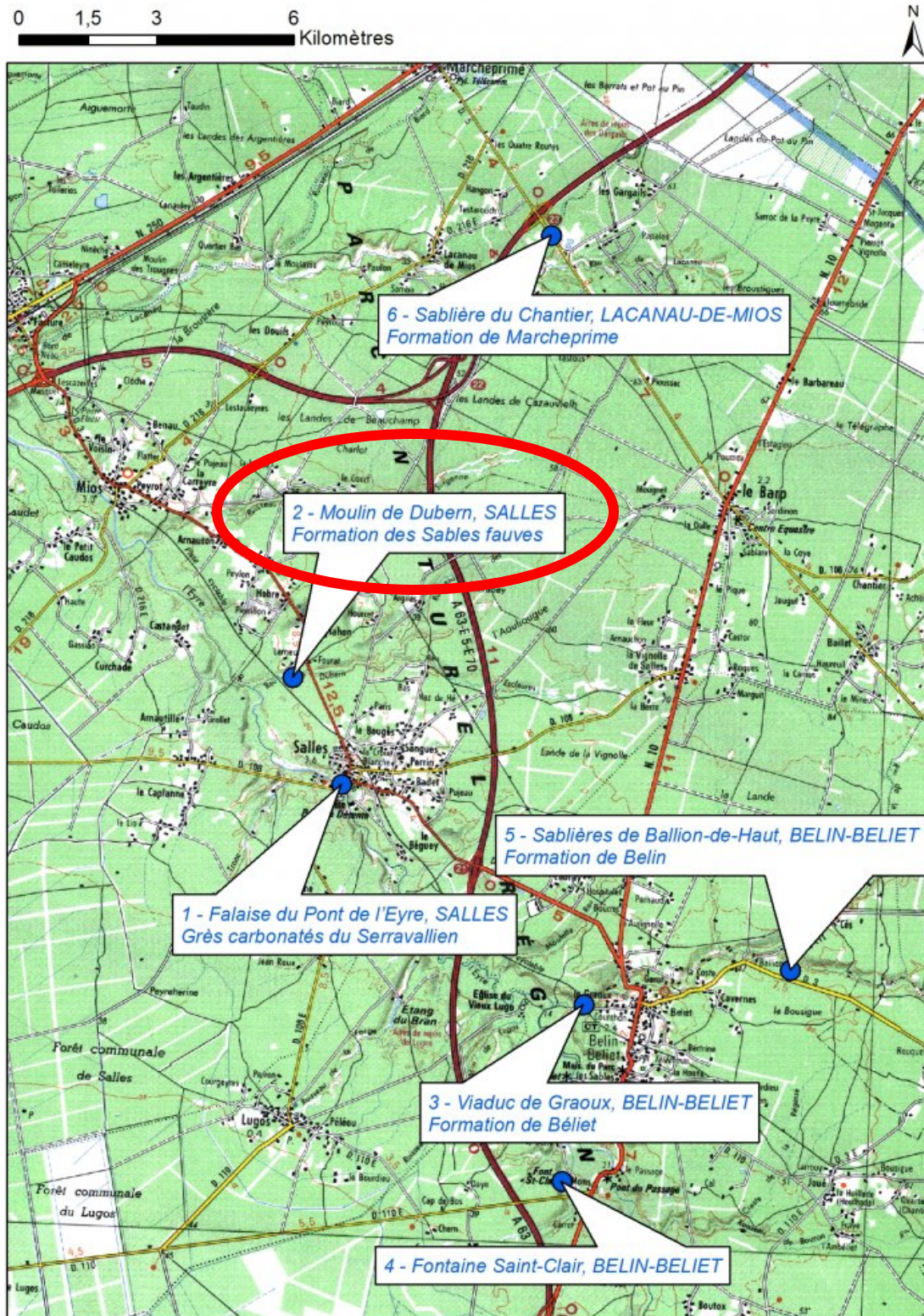


Balade hydrogéologique en Aquitaine  
Formations sablo-graveleuses de l'aquifère du Mio-Plio-Quaternaire dans le secteur de Salles  
Formation des Sables fauves - Moulin de Dubern (commune de Salles)



Carte de localisation de la balade en région Aquitaine

Balade hydrogéologique en Aquitaine  
Formations sablo-graveleuses de l'aquifère du Mio-Plio-Quaternaire dans le secteur de Salles  
Formation des Sables fauves - Moulin de Dubern (commune de Salles)



Carte de localisation détaillée du site à visiter

Balade hydrogéologique en Aquitaine  
Formations sablo-graveleuses de l'aquifère du Mio-Plio-Quaternaire dans le secteur de Salles  
Formation des Sables fauves - Moulin de Dubern (commune de Salles)



Localisation des affleurements décrits

## Sommaire

Carte de localisation de la balade en région Aquitaine.....	3
Carte de localisation détaillée du site à visiter.....	4
Localisation des affleurements décrits.....	5
Zoom de la coupe lithologique synthétique de la coupe géologique de Belin- sables fauves du Moulin de Dubern – sables littoraux à continentaux du Serravallien (-12 Ma environ).....	7
<b>1. Accès .....</b>	<b>8</b>
<b>2. Géologie.....</b>	<b>8</b>
<b>3. Paléoenvironnement.....</b>	<b>9</b>
<b>4. Hydrogéologie.....</b>	<b>10</b>

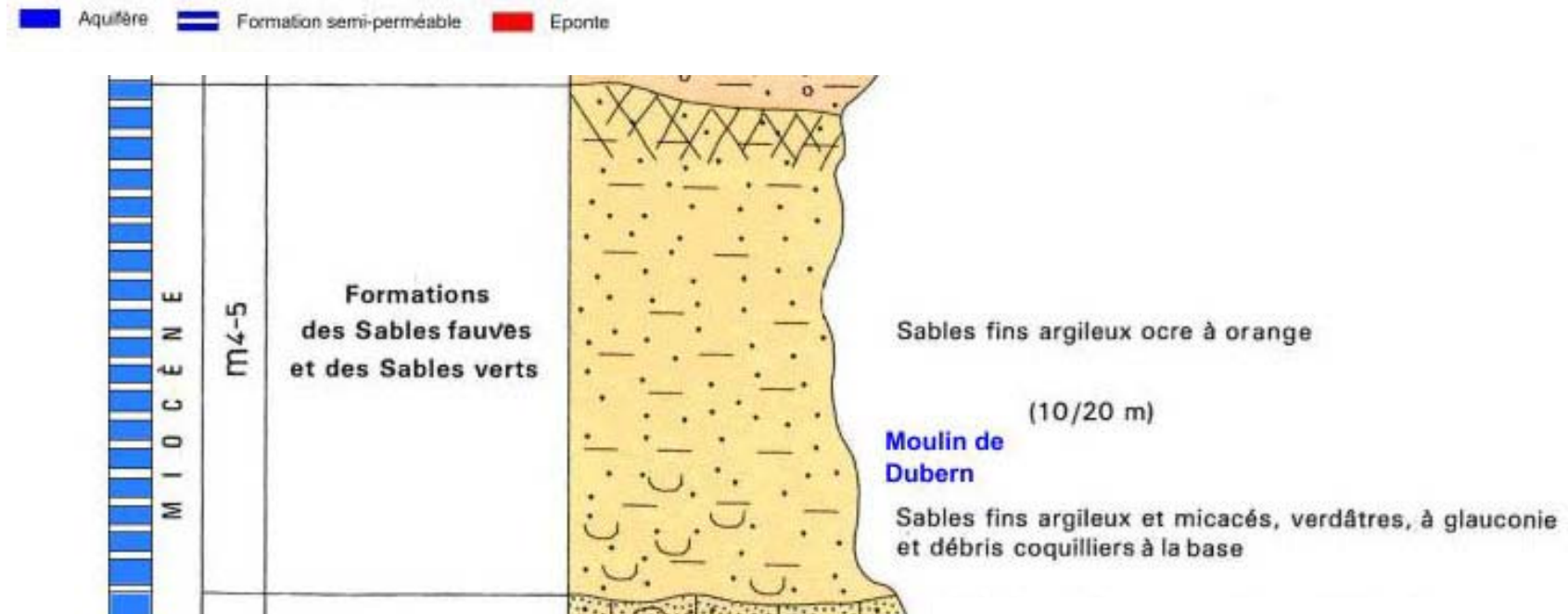
### Liste des figures et/ou tableaux

Figure 1 : Les sables fauves - Moulin de Dubern	8
Figure 2 : Isohypses (courbes d'égale altitude) de la base des Sables fauves	10

### Liste des annexes

Succession lithographique synthétique des formations continentales des Landes  
Coupe lithologique synthétique de la carte de Belin

Balade hydrogéologique en Aquitaine  
Formations sablo-graveleuses de l'aquifère du Mio-Plio-Quaternaire dans le secteur de Salles  
Formation des Sables fauves - Moulin de Dubern (commune de Salles)



*Zoom de la coupe lithologique synthétique de la carte géologique de Belin – Sables Fauves du Moulin de Dubern*

*Voir Annexes*

## 1. Accès

La D 3 part au Nord de Salles en direction de Mios. A 2 km environ de Salles se trouve le lieu-dit Larrieu, la D 3 franchit le ruisseau de Dubern puis la première route à gauche conduit au **Moulin de Dubern** comme le panneau l'indique. Malgré son aspect moderne, c'est un moulin familial, un des derniers encore en activité. Pour ne pas gêner, demander l'autorisation pour se garer : le contact sera enrichissant. **L'affleurement se situe derrière les bâtiments (figure 1)**. Le moulin daterait du temps de Louis XIV...



Figure 1 : les Sables Fauves - Moulin de Dubern



## 2. Géologie

Au Miocène moyen (Langhien et surtout Serravallien), la **Formation des Sables fauves a recouvert une vaste étendue** depuis le Gers et la Chalosse jusqu'au Nord du bassin d'Arcachon. D'une puissance moyenne de 25 m, elle correspond aux **termes inférieurs de la première séquence continentale** de comblement final du bassin. Les Sables fauves n'affleurent largement que dans les piémonts du Sud du bassin et dans les vallées jusqu'au Sud des Landes (régions de Lembeye, Nogaro, Mont-de-Marsan). Quelques témoins septentrionaux affleurent dans la vallée de l'Eyre (secteur de Salles) et près de Saint-Symphorien jusqu'au Sud de Bazas.

Le talus derrière les bâtiments (**figure 1**) expose sur quelques mètres ces Sables fauves, constitués de **sables roux très fins et argileux** que l'on observe sous le Sable des Landes lui-même ferruginisé. Un niveau de grès ferrugineux comportant de rares bivalves et affecté de stratifications obliques marque une petite régression dans leur sommet. Des **interstratifications de sables argileux verts** plus ou moins glauconieux peuvent s'observer dans la plupart des affleurements le long des ruisseaux de la Surgenne et de Dubern.

De manière générale **ces sables sont assez bien classés, ferruginisés, généralement roux à orangés, moyens à fins, assez argileux et très micacés**. Des stratifications obliques, attestant de transport dans les chenaux, sont soulignées par de petits lits de graviers.

## 3. Paléoenvironnement

En domaine continental, **les sédiments sont charriés principalement par les fleuves**, comme le témoigne les figures de sédimentation de chenaux (stratifications obliques, lits de graviers). Les zones plus calmes marécageuses permettaient le dépôt d'argile. La **couleur caractéristique de ces sables est due au fer oxydé par l'environnement** lors du dépôt.

La **figure 2** ci-dessous montre l'extension de la base de la formation des Sables fauves. Les différentes couleurs correspondent à la topographie de l'époque, à différents stades de comblement du bassin.

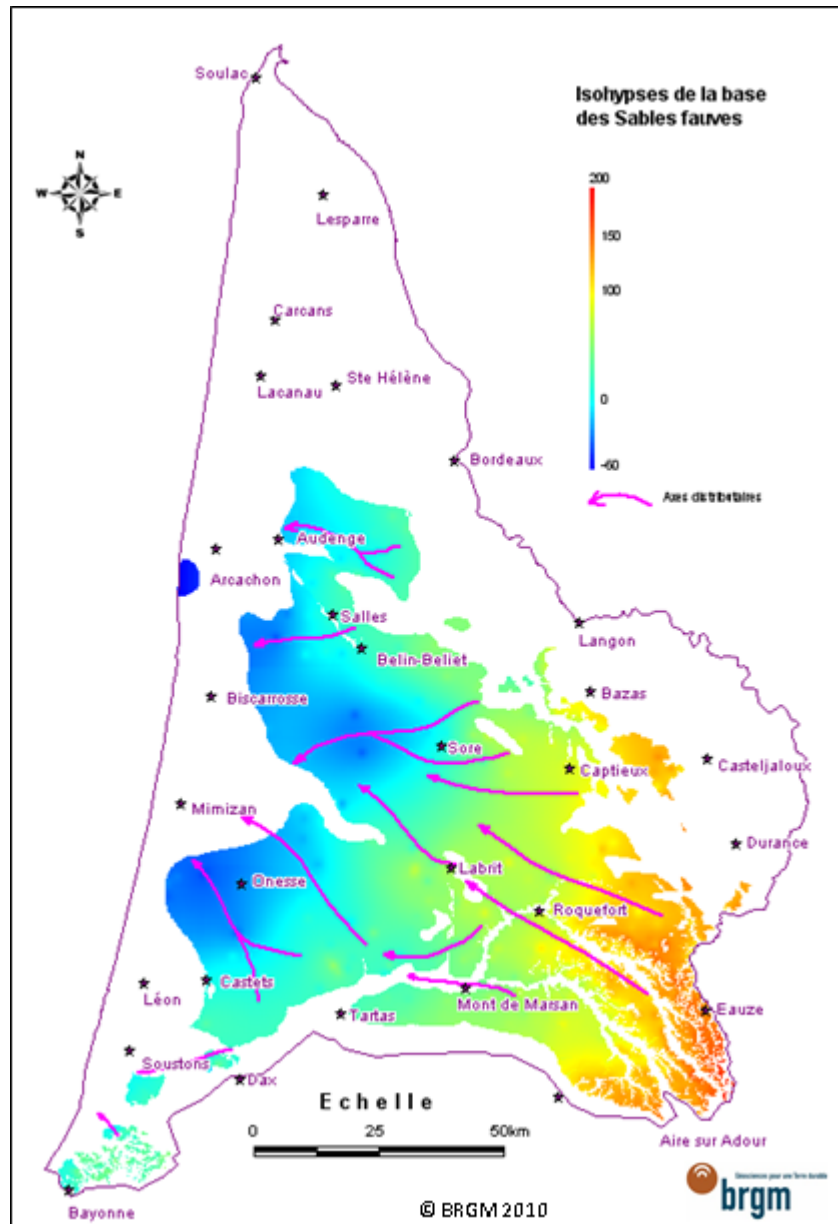


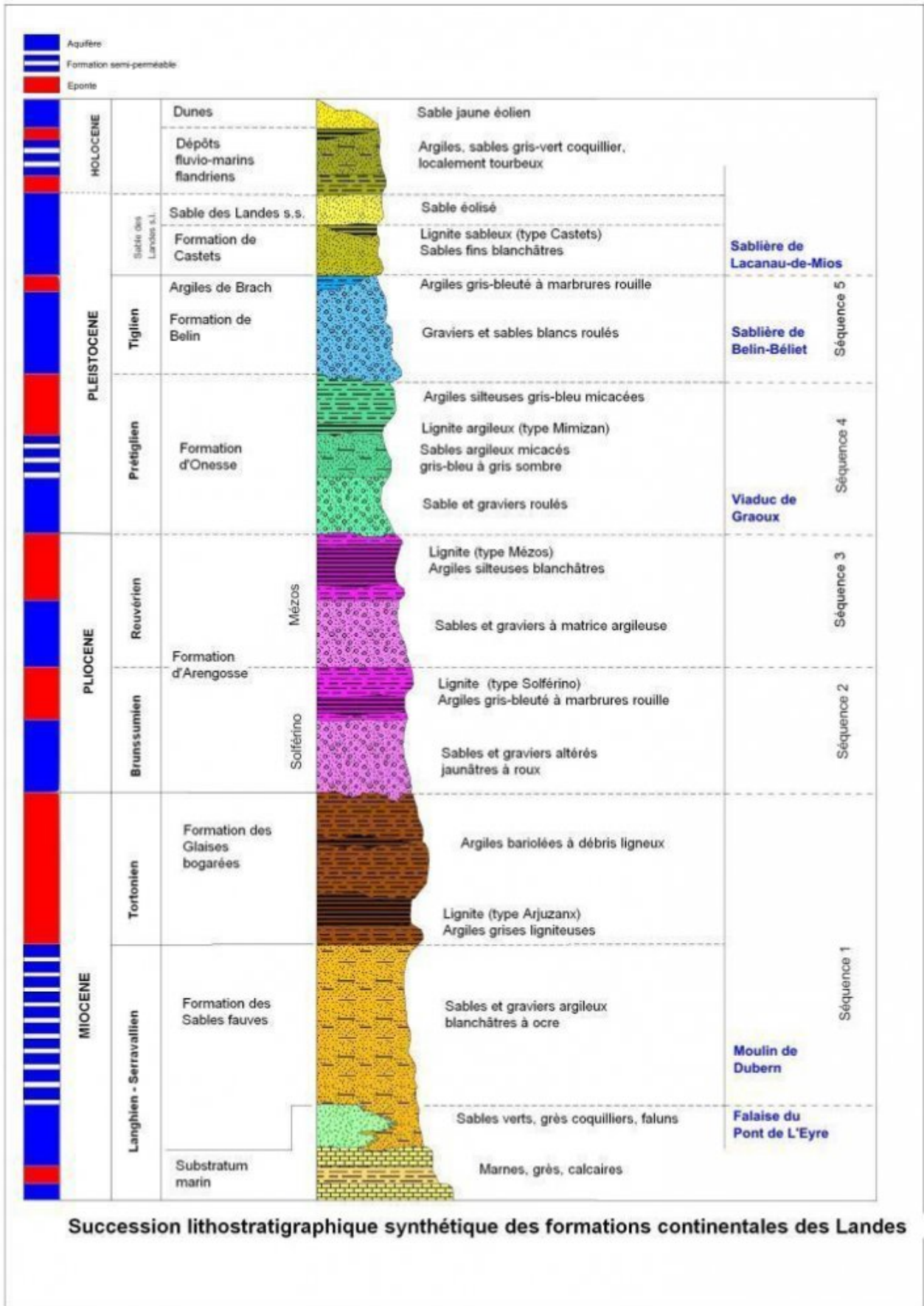
Figure 2 : Isohypes (courbes d'égale altitude) de la base des Sables fauves

## 4. Hydrogéologie

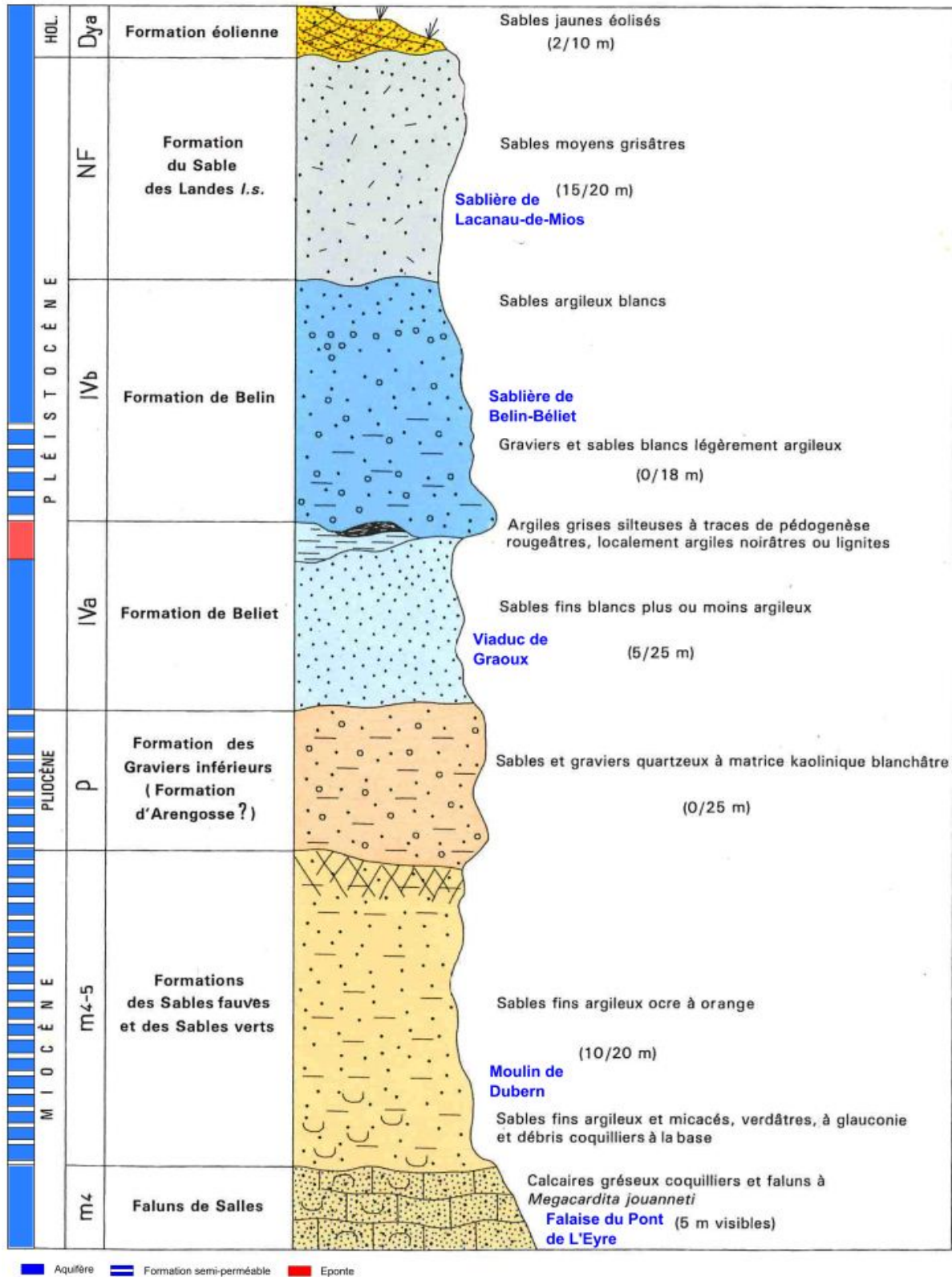
Dans l'ensemble, l'eau circule mal dans cette formation compte tenu de la granulométrie plutôt fine, sauf dans les niveaux graveleux de fond de chenaux.

## Annexes

Balade hydrogéologique en Aquitaine  
 Formations sablo-graveleuses de l'aquifère du Mio-Plio-Quaternaire dans le secteur de Salles  
 Formation des Sables fauves - Moulin de Dubern (commune de Salles)



### Coupe lithologique synthétique de la carte géologique de Belin





Géosciences pour une Terre durable

**brgm**

**Centre scientifique et technique**  
3, avenue Claude-Guillemain  
BP 36009  
45060 – Orléans Cedex 2 – France  
Tél. : 02 38 64 34 34

**Service Géologique Régional Aquitaine**  
Parc Technologique Europarc  
24, Avenue Léonard de Vinci  
33600 – Pessac - France  
Tél. : 05 57 26 52 70