



BRGM /Service Eau

Orléans, le 20 août 2012

Etat des nappes d'eau souterraine au 1^{er} Août 2012

Résumé de la situation

Situation du niveau des nappes

Le niveau des nappes au 1^{er} août 2012 est hétérogène d'une région à l'autre.

La moitié des réservoirs (55%) affichent un niveau normal à supérieur à la normale. C'est le cas, notamment, pour une grande partie du quart sud-est et de l'est de la France. Cette situation, assez favorable en cette période estivale, n'était pas garantie en fin d'une période hivernale 2011/2012 très déficitaire en terme de recharge de nappe. Elle est le résultat des précipitations importantes qui ont marqué le printemps et le début de l'été 2012. Ces précipitations tardives ont participé fortement à la recharge.

Tendance d'évolution du niveau des nappes

En ce milieu de période estivale 2012, sur l'ensemble du territoire, la tendance d'évolution des nappes est désormais à la baisse pour la grande majorité des nappes (64%). Seule une faible proportion des niveaux reste stable (21%) et une très faible partie est encore tournée à la hausse (15%) à la faveur de précipitations récentes.

La tendance généralisée à la baisse des niveaux marque l'ensemble du territoire, ce qui est assez normal pour cette période de l'année. La période de recharge des nappes, très tardive cette année, puisqu'elle s'est manifestée jusqu'en début d'été, semble désormais révolue.

Les épisodes pluvieux qui ont précédé la période estivale ont été suffisamment significatifs pour assurer une partie de la recharge des nappes et pour satisfaire directement certains besoins de l'agriculture. La situation des nappes est ainsi assez favorable, a priori, pour qu'il ne se pose pas cet été de problèmes sérieux de ressource en eau souterraine.

L'évolution des niveaux traduit la situation charnière entre une période de recharge (tardive cette année) et la période habituelle de baisse des réserves pour, désormais, une majorité des points de suivi (64%). Les situations restent, certes, assez contrastées selon que l'on considère les nappes fortement capacitatives ou plus réactives mais les niveaux demeurent, pour plus de la moitié d'entre eux (55%), normaux et supérieurs à la normale. Cette situation confirme les observations du mois dernier de passer la période estivale de manière sereine.

Le niveau des nappes à fin juillet 2012 est en hausse pour 15% d'entre elles, en baisse relative pour 64% et stable pour les 21% restant.

L'état de remplissage des aquifères ne progresse pas beaucoup par rapport au mois précédent. Il affiche, pour la moitié d'entre eux (55%), des valeurs égales ou supérieures à la normale en cette fin juillet 2012. Dans le détail, on note que 33% des points suivis ont des niveaux inférieurs à la normale et que 12% ont des niveaux très inférieurs à la normale.

L'amélioration de la situation des nappes par rapport au début du printemps est nette. Pour de nombreuses régions, les niveaux des nappes sont normaux, à l'image de la Lorraine, de la Franche-Comté, du Languedoc-Roussillon, de Poitou-Charentes ou de Provence-Alpes-Côte-d'Azur. Quelques situations déficitaires marquent encore le territoire, dans l'ouest du bassin Parisien et pour certains secteurs du bassin Aquitain.

Pour **les nappes qui présentent une situation déficitaire on peut citer :**

- La **nappe de la craie de Touraine** qui présente des niveaux inférieurs à la normale. La tendance à la hausse de certains points de suivi, avec les pluies efficaces récentes, confirme cependant l'évolution positive déjà signalée le mois dernier.
- **Les nappes alluviales de la Garonne** qui ont bénéficié de quelques pluies efficaces mais dont les stocks restent médiocres par rapport aux autres années observées et qui ne seront probablement plus rechargées pour cette année hydrologique.
- **Les nappes de l'ouest du Bassin Parisien** qui, pour la plupart, présentent des niveaux piézométriques inférieurs à la normale. Une grande majorité des points de suivi est désormais orientée à la baisse mais cette situation n'est cependant pas exceptionnelle en cette période de l'année.

Pour **les nappes qui présentent des situations plus favorables**, à la faveur des précipitations notables du printemps et du début d'été, on peut citer :

- **Les nappes de l'est de la France, nappe des calcaires jurassiques de Lorraine et de la plaine d'Alsace**, qui présentent, pour plusieurs secteurs, des niveaux proches des normales.
- **Les nappes des aquifères karstiques des régions montpelliéraines et nîmoises** qui restent proches de la normale. Elles sont certes orientées à la baisse mais cela est normal pour cette époque de l'année.
- **La nappe des calcaires jurassiques du Sud de la Vendée** qui s'est rechargée de manière conséquente grâce aux fortes précipitations des mois d'avril à juin. Début juillet, le niveau des nappes est encore supérieur à la normale pour la majorité des points de suivi, correspondant à un niveau de recharge très satisfaisant pour la période estivale.

En pièce jointe de ce bulletin, vous trouverez un document donnant la situation détaillées des différentes nappes françaises.

A propos du BRGM

Le BRGM, Bureau de recherches géologiques et minières, placé sous la double tutelle du Ministère de l'enseignement supérieur et de la recherche et du Ministère de l'écologie, du développement durable et de l'énergie, est l'établissement public de référence dans le domaine des sciences de la Terre pour gérer les ressources et les risques du sol et du sous-sol. Il remplit cinq missions : recherche scientifique, appui aux politiques publiques, coopération internationale et aide au développement, prévention et sécurité minière et formation supérieure, avec l'École nationale d'applications des géosciences (ENAG). www.brgm.fr

Contacts Presse BRGM :

> Mathilde Folliot, Hill & Knowlton Strategies

+33 (0)1 41 05 44 37

mathilde.folliot@hkstrategies.com

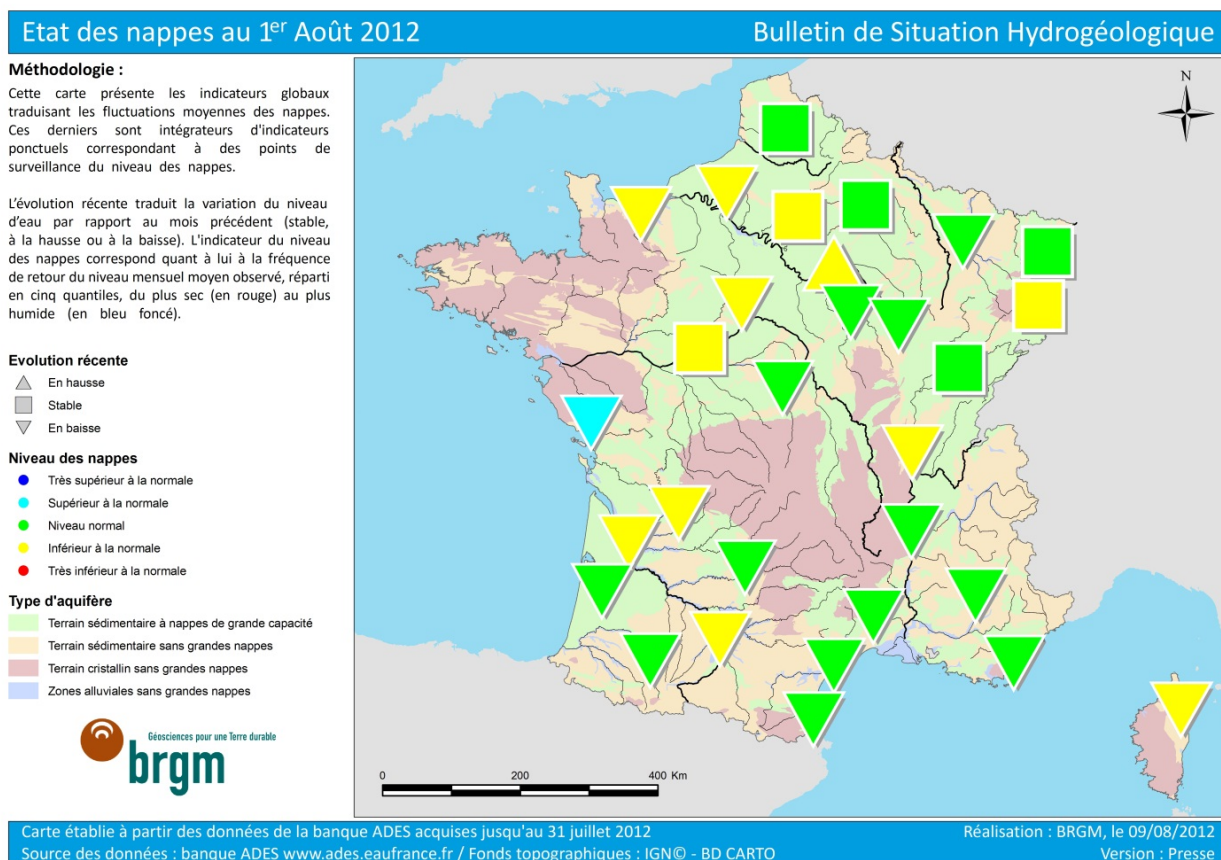
> Aline Piñer, Hill & Knowlton Strategies

+33 (0)1 41 05 44 22

+33 (0)6 29 13 49 80

aline.piner@hkstrategies.com

Annexe



La carte de France de la situation des nappes au 1^{er} août 2012

(Carte en format tif en pièce jointe de cette note)