



BRGM /Service Eau

Orléans, le 18 septembre 2012

Etat des nappes d'eau souterraine au 1^{er} Septembre 2012

Résumé de la situation

Situation du niveau des nappes

Le niveau des nappes au 1^{er} septembre 2012 est hétérogène d'une région à l'autre.

La moitié des réservoirs (48%) affichent un niveau normal à supérieur à la normale. Les secteurs où la situation est toujours assez favorable sont multiples quant à leur répartition géographique sur le territoire. En cette fin de période estivale, on peut considérer que les niveaux les plus bas sont désormais très généralement atteints. Avec la fin des fortes chaleurs et l'arrivée probable de précipitations automnales, on peut espérer s'orienter rapidement vers un nouvel épisode de recharge des différentes nappes.

Tendance d'évolution du niveau des nappes

En cette fin de période estivale 2012, sur l'ensemble du territoire, la tendance d'évolution des nappes est à la baisse pour la très grande majorité des nappes (70%). Une proportion croissante des niveaux s'oriente vers la stabilité (26%) et seule une très faible partie est encore tournée à la hausse (4%) à la faveur de précipitations récentes.

On se situe à une période charnière où, si la tendance généralisée est à la baisse, il n'en demeure pas moins que les premiers signes d'une inversion de tendance ont été notés sur différents secteurs. La fin d'une période de forte sollicitation des nappes, durant l'été, et les futurs épisodes pluviométriques d'automne qui devraient se manifester, vont probablement confirmer l'arrêt des baisses de niveaux observés.

Les épisodes pluvieux qui ont marqué la fin du printemps 2012 ont été suffisamment significatifs pour assurer une partie de la recharge des nappes et pour satisfaire, dans plusieurs secteurs, les besoins en eau souterraine de la période estivale. En cette fin août, la situation des nappes, bien que contrastée selon les aquifères, est encore relativement favorable.

L'évolution des niveaux traduit, avec 70% de points de suivi en baisse, le passage vers la période des plus basses eaux. Cette situation est relativement habituelle pour la saison. Les situations restent, certes, assez contrastées selon que l'on considère les nappes fortement capacitatives ou plus réactives mais les niveaux demeurent, pour environ la moitié d'entre eux (48%), normaux et supérieurs à la normale.

Le niveau des nappes à fin août 2012 est en hausse pour 4% d'entre elles, en baisse relative pour 70% et stable pour les 26% restant.

L'état de remplissage des aquifères ne progresse pas de manière très sensible par rapport au mois précédent. Il affiche, pour la moitié d'entre eux (48%), des valeurs égales ou supérieures à la normale en cette fin août 2012. Dans le détail, on note que 33% des points suivis ont des niveaux inférieurs à la normale et que 19% ont des niveaux très inférieurs à la normale.

Pour de nombreuses régions, les niveaux des nappes sont proches de la normale, à l'image de la Lorraine, de la Franche-Comté, de Poitou-Charentes ou de Provence-Alpes-Côte-d'Azur. Quelques situations déficitaires marquent encore le territoire, dans l'ouest du bassin parisien, pour certains secteurs du bassin Aquitain ou dans le couloir rhodanien.

Pour **les nappes qui présentent une situation déficitaire on peut citer :**

- **La nappe de la craie Normande et Picarde** qui présente des niveaux très inférieurs à la normale. La vidange de la nappe est encore observée en août sur de nombreux piézomètres.
- **Les nappes alluviales de la Garonne**, dans leur partie amont, qui sont à des niveaux très bas avec cependant une phase de stabilisation qui se met en place. On atteint l'étiage mais celui-ci arrive avec au moins un mois d'avance par rapport à une année moyenne et certains points affichent un minimum encore jamais enregistré.
- **Les nappes du centre et de l'ouest du bassin parisien** qui, pour la plupart, présentent des niveaux piézométriques inférieurs à la normale. Une grande majorité des points de suivi est encore orientée à la baisse. Cette situation n'est cependant pas exceptionnelle en cette période de l'année.
- **Les nappes de l'Est Lyonnais** (couloirs de Meyzieu et d'Heyrieux) qui évoluent à la baisse sur le mois d'août. Leurs niveaux restent inférieurs aux moyennes saisonnières. Les situations relatives n'évoluent pas sensiblement et la situation est, pour certains secteurs, assez préoccupante en cette fin d'été.

Pour **les nappes qui présentent des situations plus favorables**, à la faveur des précipitations notables du printemps et du début d'été, on peut citer :

- **Les nappes des calcaires jurassiques de Lorraine et de la plaine d'Alsace dans sa partie aval**, qui présentent, pour plusieurs secteurs, des niveaux certes en baisse mais proches des normales.
- **Les nappes des aquifères alluviaux du littoral Languedocien** qui restent proches de la normale. Les tendances d'évolution sont, pour certains points, orientées à la hausse.
- **La nappe des calcaires jurassiques du Sud de la Vendée** qui s'est rechargée de manière conséquente grâce aux fortes précipitations qui ont précédé la période estivale. Début septembre, le niveau des nappes demeure supérieur à la normale pour la majorité des points de suivi.

En pièce jointe de ce bulletin, vous trouverez un document donnant la situation détaillées des différentes nappes françaises.

A propos du BRGM

Le BRGM, Bureau de recherches géologiques et minières, placé sous la double tutelle du Ministère de l'enseignement supérieur et de la recherche et du Ministère de l'écologie, du développement durable et de l'énergie, est l'établissement public de référence dans le domaine des sciences de la Terre pour gérer les ressources et les risques du sol et du sous-sol. Il remplit cinq missions : recherche scientifique, appui aux politiques publiques, coopération internationale et aide au développement, prévention et sécurité minière et formation supérieure, avec l'École nationale d'applications des géosciences (ENAG). www.brgm.fr

Contacts Presse BRGM :

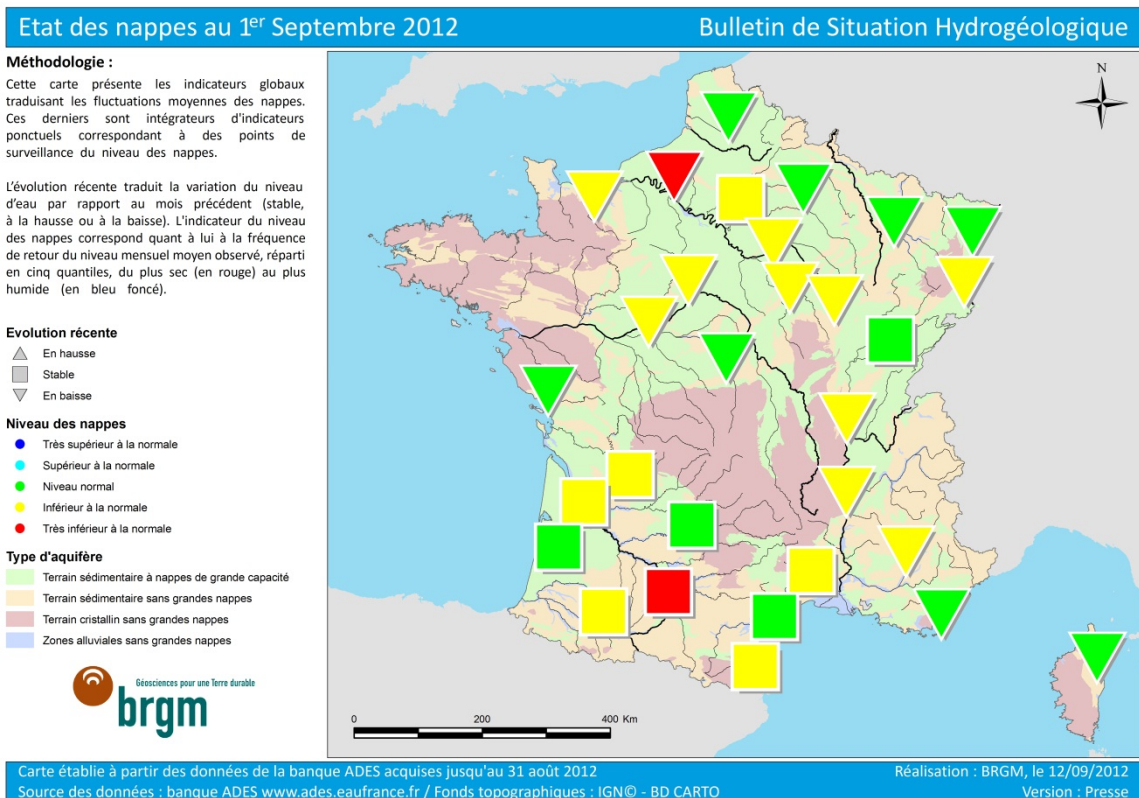
> Mathilde Folliot, Hill + Knowlton Strategies

+33 (0)1 41 05 44 37 / mathilde.folliot@hkstrategies.com

> Aline Piñer, Hill + Knowlton Strategies

+33 (0)1 41 05 44 22 / +33 (0)6 29 13 49 80 / aline.piner@hkstrategies.com

Annexe



La carte de France de la situation des nappes au 1^{er} septembre 2012
(Carte en format tif en pièce jointe de cette note)