



BRGM / Direction Eau, Environnement et Ecotechnologies

Orléans, le 14 août 2014

## Etat des nappes d'eau souterraine au 01 août 2014

### Résumé de la situation

#### **Situation du niveau des nappes**

Le niveau des nappes au 1<sup>er</sup> août 2014 est hétérogène d'une région à l'autre.

Plus des deux tiers des réservoirs (78%) affichent un niveau normal à supérieur à la normale. Pour plusieurs secteurs, la situation est favorable (niveau supérieur à la normale), notamment sur la plus grande partie du bassin Adour-Garonne, à l'ouest du bassin Loire-Bretagne, dans la vallée du Rhône, au nord de l'Alsace ou dans le bassin Artois-Picardie. La situation des nappes en cette période estivale est liée à des précipitations normales voire au-dessus des normales sur l'ouest du territoire depuis septembre 2013. Quelques secteurs présentent une situation plus nuancée à l'image des aquifères alluviaux du Languedoc-Roussillon ou des nappes des régions Champagne et Lorraine.

#### **Tendance d'évolution du niveau des nappes**

La baisse très généralisée des niveaux affichée le mois dernier s'atténue ce mois-ci et on passe de 68% de points en baisse fin juin à 57% de points en baisse fin juillet. On se situe ainsi, en ce milieu d'été, au début de la période de bascule entre les basses eaux et une reprise de la recharge des nappes. On note fin juillet une proportion invariante de points qui restent stables (25%) par rapport au mois dernier et un nombre de points en hausse qui s'accroît (18% fin juillet pour seulement 8% fin juin). Cette situation n'est pas exceptionnelle pour la saison bien que plus précoce que les années passées.

La situation des nappes au 1<sup>er</sup> août traduit assez clairement l'atteinte de la période des plus basses eaux et le passage progressif vers des niveaux à nouveau croissants. La baisse généralisée des niveaux est dépassée et la situation est ainsi favorable pour cette période de l'année.

L'évolution du niveau des nappes traduit le début de la période de bascule entre basses eaux et reprise d'une réalimentation des nappes. On note en effet, fin juillet, une diminution du nombre de points en baisse (57%) par rapport au mois dernier (68%) et une augmentation du nombre de points en hausse (18% contre 8% fin juin). Le nombre de points stables (25%) reste quant à lui constant. Sur une grande partie du territoire, les niveaux de nappe demeurent assez hauts pour cette période de l'année. On se situe globalement, pour de nombreux secteurs, dans des conditions favorables pour aborder la fin de la période estivale sauf dans quelques secteurs du Languedoc-Roussillon, de la Champagne et de la Lorraine.

**Les niveaux de nappe à fin juillet 2014 sont en baisse pour 57% d'entre eux, stables pour 25% et en hausse pour les 18% restant.**

**L'état de remplissage des aquifères s'est légèrement amélioré depuis le mois dernier. Il affiche, pour la plus grande majorité d'entre eux (78%), des valeurs égales ou supérieures à la normale en cette fin juillet 2014. Dans le détail, on note que 17% des points suivis ont des niveaux inférieurs à la normale et 5% très inférieurs.**

Pour plusieurs secteurs du territoire, les niveaux des nappes sont supérieurs à la normale, notamment dans la vallée du Rhône, dans le bassin Artois-Picardie, dans le nord et le sud-est du bassin Adour-Garonne, dans le nord de l'Alsace ou l'ouest du bassin Loire-Bretagne.

Quelques nappes, au sud de l'Alsace, sur la plus grande partie du bassin Parisien et dans le sud-est présentent des situations plus habituelles pour la saison avec des niveaux normaux. Seules les régions Champagne, Lorraine et quelques secteurs du Languedoc-Roussillon présentent des niveaux inférieurs aux normales.

Parmi les nappes qui présentent **les situations les plus favorables** en cette période de l'année, avec des niveaux supérieurs à la normale, à la faveur d'épisodes marqués de recharge hivernale et de pluies récentes, on peut citer par exemple :

- **Les aquifères de la vallée du Rhône**, qui sont stables ou orientés à la baisse mais dont les taux de remplissage sont, pour beaucoup, supérieurs à la normale. Les cumuls de pluie efficace ont favorisé une recharge importante.
- **La nappe des calcaires du Jurassique du sud de la Vendée** qui présente des niveaux certes orientés à la baisse mais qui a bénéficié de précipitations très importantes. Les niveaux sont au-dessus des normales de saison.
- **Les nappes crayeuses de la région Nord-Pas-de-Calais** qui présentent des niveaux toujours en baisse mais qui, grâce aux précipitations excédentaires des derniers mois, ont des taux de remplissage supérieurs à la normale.
- **Les nappes du nord et de sud-est du bassin Adour-Garonne** qui sont stables et dont les niveaux sont encore supérieurs à la normale sous l'effet des précipitations significatives de la période hivernale et du printemps.

Pour les secteurs qui présentent des **situations moins favorables**, avec des niveaux proches de la normale, voire inférieurs à la normale on peut citer par exemple :

- **Les aquifères du centre du bassin Parisien** qui présentent, pour un grand nombre de points, des niveaux normaux, non excédentaires. La baisse des niveaux est effective pour un grand nombre de points. Cette situation est assez habituelle pour la saison.
- **Les nappes de la région Corse** qui présentent, au nord, des niveaux en baisse, inférieurs à la normale. La situation s'est cependant améliorée sur certains secteurs plus au sud avec, récemment, des précipitations notables.

- Les **aquifères de Champagne et de Lorraine** qui présentent des niveaux inférieurs à la normale et dont la situation s'est dégradée récemment en lien avec un déficit de précipitation relatif durant les derniers mois.
- Les **aquifères alluviaux de l'Hérault** qui présentent des niveaux encore déficitaires en contexte de précipitations peu marquées sur les derniers mois et, globalement, sur le cumul annuel.

## A propos du BRGM

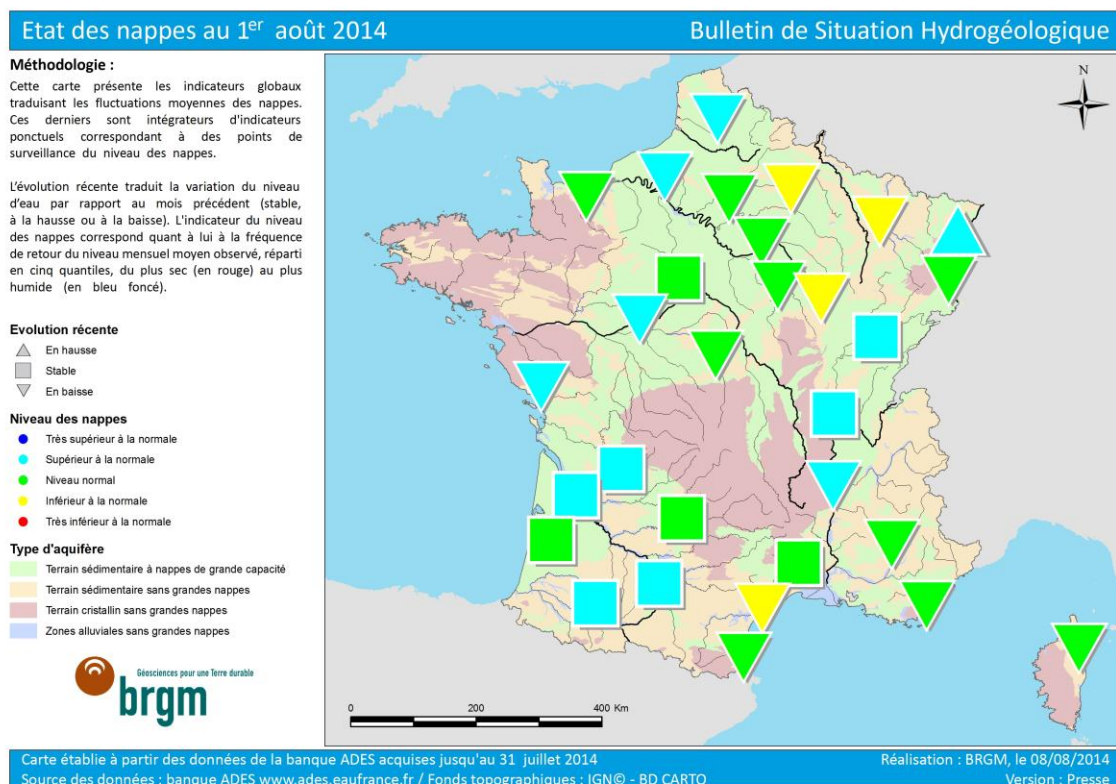
Le BRGM, Bureau de recherches géologiques et minières, placé sous la tutelle du ministère de l'Éducation nationale, de l'Enseignement supérieur et de la Recherche, du ministère de l'Écologie, du Développement durable et de l'Énergie et du ministre de l'Économie, du Redressement productif et du Numérique est l'établissement public de référence pour gérer les ressources et les risques du sol et du sous-sol. Il remplit cinq missions : recherche scientifique, appui aux politiques publiques, coopération internationale et aide au développement, prévention et sécurité minière et formation supérieure, avec l'École nationale d'applications des géosciences (ENAG). C'est le service géologique national français. [www.brgm.fr](http://www.brgm.fr).

## Contact Presse

Arthur de Pas - 02 38 64 46 65 / 06 84 27 94 14 - [presse@brgm.fr](mailto:presse@brgm.fr)

---

## Annexe



***La carte de France de la situation des nappes au 1er août 2014***