



BRGM / Direction Eau, Environnement et Ecotechnologies

Orléans, le 14 janvier 2015

Etat des nappes d'eau souterraine au 01 janvier 2015

Résumé de la situation

Situation du niveau des nappes

Le niveau des nappes au 1^{er} janvier 2015 est hétérogène d'une région à l'autre.

Les trois-quarts des réservoirs (78%) affichent un niveau normal à supérieur à la normale. Pour plusieurs secteurs, la situation est favorable (niveau supérieur à la normale), notamment sur la grande majorité des nappes du bassin Rhône-Méditerranée&Corse, de l'Alsace, du bassin Artois-Picardie et du Bassin parisien. La situation des nappes en ce début d'année est liée aux précipitations notables de cet automne sur une grande partie du territoire. Quelques rares secteurs présentent une situation plus nuancée à l'image de quelques aquifères du bassin Adour-Garonne et du sud de la Vendée.

Tendance d'évolution du niveau des nappes

La tendance d'évolution du niveau des nappes confirme, en ce début d'année, le passage progressif vers la période de recharge hivernale. Le nombre de points en hausse (45%) a progressé au cours des derniers mois et le nombre des points qui affichent, par endroit, une tendance à la baisse diminue (27%). Le nombre de points stables (28%) reste assez constant. Cette situation de bascule est tout à fait habituelle pour cette période de l'année. Cette situation de recharge des nappes devrait se confirmer dans les mois qui viennent.

Globalement peu abondant, le cumul pluviométrique de décembre est déficitaire sur la majeure partie du pays. Le déficit le plus marqué concerne les régions du sud des Pays de la Loire au nord de l'Aquitaine, ainsi que du sud du Massif central aux Alpes du Sud. Toutefois, on observe un excédent marqué des Pyrénées-Atlantiques à l'Ariège (jusqu'à une fois et demie la normale), ainsi que sur le Var où ponctuellement l'excédent atteint deux fois et demie la normale. En moyenne sur la France, la pluviométrie est déficitaire de près de 30%, malgré des précipitations assez fréquentes qui ont contribué à l'humidification des sols sur l'ouest du pays.

L'évolution du niveau des nappes traduit une période de recharge hivernale déjà active avec la reprise marquée des phénomènes de réalimentation des nappes attendus pour cette période. Par comparaison à début novembre, on note en effet, fin décembre, une diminution du nombre de points en baisse (27% contre 38%) et une augmentation du nombre de points en hausse (45% contre 30%). Le nombre de points stables reste sensiblement constant avec un tiers du nombre des points (28%). Sur une grande partie du territoire, les niveaux de nappe sont supérieurs à la normale (11 indicateurs globaux sur 29) ou normaux (14/29). On se situe ainsi, globalement, dans des conditions normales, assez favorables, pour ce début de période de recharge hivernale, sauf dans le sud-ouest pour quelques secteurs du Sud-Vendée et du bassin Adour-Garonne pour lesquels la situation est moins favorable.

Les niveaux de nappe à fin décembre 2014 sont en baisse pour 27% d'entre eux, stables pour 28% et en hausse pour les 45% restant.

L'état de remplissage des aquifères n'a pas sensiblement évolué sur cette fin d'année. Il affiche, pour la plus grande majorité d'entre eux (78%), des valeurs égales ou supérieures à la normale. Dans le détail, on note que 18% des points suivis ont des niveaux inférieurs à la normale et 4% très inférieurs.

Pour plusieurs secteurs du territoire, les niveaux des nappes sont supérieurs à la normale, notamment dans la plus grande partie du bassin Rhône-Méditerranée&Corse ou dans le bassin Artois-Picardie.

La plupart des nappes du Bassin parisien, d'Alsace, de l'amont du bassin Adour-Garonne ou de Corse présentent des situations plus habituelles pour la saison avec des niveaux normaux. Seuls quelques secteurs ouest du bassin Adour-Garonne et du sud de la Vendée présentent des niveaux inférieurs aux normales.

Parmi les nappes qui présentent **les situations les plus favorables** en ce début d'année, avec des niveaux supérieurs à la normale, à la faveur d'épisodes de recharge d'automne, on peut citer par exemple :

- Les **aquifères de la vallée du Rhône**, pour partie orientés à la baisse mais dont les taux de remplissage sont, pour beaucoup, supérieurs à la normale. Les cumuls de pluie efficace ont favorisé une recharge importante.
- Les **nappes crayeuses de la région Nord-Pas-de-Calais** qui présentent des niveaux orientés à la hausse et qui, grâce aux précipitations excédentaires des derniers mois, ont des taux de remplissage supérieurs à la normale.
- Les **aquifères karstiques et nappes alluviales de la région PACA** qui sont globalement stables et dont les niveaux sont supérieurs à la normale (voire très supérieurs pour certains points) sous l'effet de précipitations importantes cet automne.
- Les **aquifères de la région Languedoc-Roussillon** qui présentent des niveaux désormais excédentaires en lien avec les épisodes cévenols multiples de ces derniers mois.

Pour les secteurs qui présentent des **situations moins favorables**, avec des niveaux proches de la normale, voire inférieurs à la normale on peut citer par exemple :

- Les **aquifères de la grande majorité du Bassin parisien** qui présentent, pour un grand nombre de points, des niveaux normaux, non excédentaires. La stabilisation des niveaux et même, dans de nombreux cas, une remontée des niveaux est cependant actée. La recharge semble amorcée.

- La **nappe des calcaires jurassiques du sud de la Vendée** qui présente des niveaux inférieurs à la normale. La situation ne s'est pas améliorée en cette fin d'année et la situation relative n'est pas très favorable.
- Les **aquifères du Périgord et du Bassin angoumois** ainsi que les **nappes du Plio-quaternaire aquitain**, dans le bassin Adour-Garonne, qui présentent des niveaux inférieurs la normale et dont la situation n'est ainsi pas très favorable.

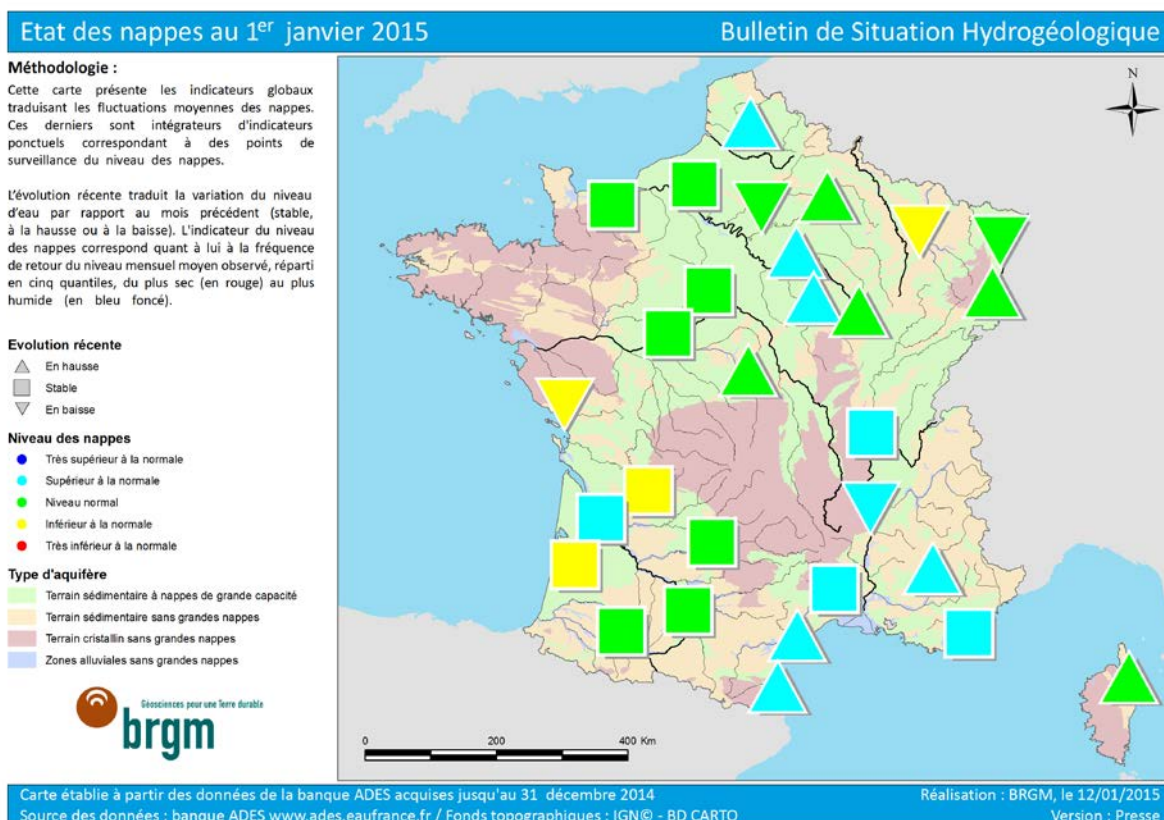
A propos du BRGM

Le BRGM, Bureau de recherches géologiques et minières, placé sous la tutelle du ministère de l'Education nationale, de l'Enseignement supérieur et de la Recherche, du ministère de l'Ecologie, du Développement durable et de l'Energie et du ministère de l'Economie, de l'Industrie et du Numérique est l'établissement public de référence pour gérer les ressources et les risques du sol et du sous-sol. Il remplit cinq missions : recherche scientifique, appui aux politiques publiques, coopération internationale et aide au développement, prévention et sécurité minière et formation supérieure, avec l'École nationale d'applications des géosciences (ENAG). C'est le service géologique national français. www.brgm.fr. [@BRGM_fr](https://twitter.com/BRGM_fr)

Contact Presse

Arthur de Pas - 02 38 64 46 65 / 06 84 27 94 14 - presse@brgm.fr

Annexe



La carte de France de la situation des nappes au 1er janvier 2015