



BRGM / Direction Eau, Environnement et Ecotechnologies

Orléans, le 17 août 2016

Etat des nappes d'eau souterraine au 01 août 2016

Résumé de la situation

Situation du niveau des nappes

Le niveau des nappes au 1^{er} août 2016 est hétérogène d'une région à l'autre.

Plus des trois quarts des réservoirs (83%) affichent un niveau normal ou supérieur à la normale. La situation montre qu'une grande partie du territoire continue de profiter de la recharge exceptionnelle liée aux épisodes pluvieux intenses de fin mai, début juin. La plus grande partie du Bassin parisien, le Nord et l'Est présentent des niveaux supérieurs à la normale. Le Sud-Est est quant à lui déficitaire en termes de recharge. Le Roussillon et la région PACA présentent même des situations assez défavorables.

Tendance d'évolution du niveau des nappes

La tendance d'évolution du niveau des nappes traduit, en cette période estivale, la phase habituelle de baisse des niveaux pour de nombreux aquifères. Les deux tiers des points sont désormais orientés à la baisse (70%). Le nombre de points encore orientés à la hausse est maintenant limité à 14% (51% fin juin). Sur une grande partie du territoire, la situation est assez habituelle pour cette période de l'année avec une orientation nette vers les plus bas niveaux annuels.

La situation des nappes au 1^{er} août 2016 montre que la période de bascule entre recharge et baisse généralisée des niveaux est passée.

La pluviométrie du mois de juillet 2016 est, en moyenne sur la France, déficitaire de plus de 40 %. Sur une grande partie du pays, les pluies ont été peu fréquentes et peu abondantes avec des cumuls mensuels souvent inférieurs à 50 mm, excepté des Pyrénées aux Cévennes et aux Alpes. Des côtes de la Manche et de l'Atlantique au nord du Massif central ainsi que sur les régions méditerranéennes, les cumuls ont rarement dépassé 25 mm. Sur l'Ouest, de nombreux records de faible pluviométrie ont été battus. Dans les Alpes-Maritimes et en Haute-Corse, il n'est tombé par endroit que 1,8 mm. Sur toutes ces régions, le déficit est supérieur à 50%. Il dépasse souvent 75% du sud de la Bretagne au nord du Massif central et à la côte des Landes. Quelques épisodes orageux ont cependant affecté certains secteurs des Pyrénées au sud du Massif central, ainsi que localement dans l'Hérault, le Var et la Champagne-Ardenne. Les précipitations ont parfois, dans ces cas, atteint des cumuls supérieurs à 50 mm en quelques heures. Ce mois de juillet 2016 est un des plus secs depuis 1959 mais, contrairement à 2015, c'est le 1^{er} mois déficitaire après un premier semestre très excédentaire.

L'évolution du niveau des nappes traduit une situation habituelle en cette période d'été. Sur la moitié nord du pays, les fortes pluies de juin ont engendré une phase de recharge tardive très marquée qui reste significative en ce mois de juillet. Cependant le nombre de points en baisse a désormais fortement augmenté (70% des points en baisse fin juillet pour seulement 25% fin juin). Le nombre de points stables a également diminué (17% pour 24% fin juin) et le nombre de points en hausse est désormais très réduit (14% pour 51% fin juin). Sur l'ensemble du territoire, les niveaux des nappes sont normaux ou supérieurs à la normale pour 83% des points suivis, ils sont inférieurs à la normale pour les 17% restants. Les pluies de mai et juin ont induit une période de recharge très notable mais on s'oriente désormais vers les niveaux les plus bas.

Les niveaux des nappes fin juillet 2016 sont en baisse pour 70% d'entre eux, stables pour 17% et en hausse pour les 14% restant.

Après une fin d'année 2015 marquée par un déficit pluviométrique notable, les pluies des premiers mois de 2016, et surtout de mai/juin 2016, ont permis une recharge significative des nappes. Le taux de remplissage est même excédentaire sur la partie nord du territoire. En cette période estivale, un grand nombre de réservoirs (83%) affichent des valeurs normales ou supérieures à la normale.

Dans le détail, on note que 63% des points suivis sont supérieurs à la normale, 20% ont des niveaux normaux et 17% sont inférieurs à la normale.

Pour une grande partie du territoire, les niveaux des nappes sont normaux voire supérieurs à la normale. Quelques secteurs présentent cependant des niveaux plus déficitaires.

Parmi les nappes qui présentent **les situations les plus favorables** en cette période estivale, avec des niveaux supérieurs à la normale, on peut citer :

- La **nappe alluviale de la plaine d'Alsace** qui présente des niveaux certes désormais orientés à la baisse mais qui sont encore supérieurs à la normale. La situation est très favorable pour cette période de l'année.
- Les **aquifères calcaires jurassiques du Berry** qui présentent une tendance à la baisse des niveaux après une période de hausse assez exceptionnelle. Les niveaux sont toujours très supérieurs à la normale.
- La **nappe des calcaires jurassique de Lorraine** qui est maintenant orientée à la baisse mais dont les niveaux demeurent supérieurs à la normale pour l'ensemble du secteur.

Certains secteurs présentent des **situations moins favorables**, avec des niveaux inférieurs à la normale, on peut citer par exemple :

- Les **aquifères du Roussillon** qui présentent, en situation de précipitation déficitaire au cours des derniers mois, des niveaux très inférieurs aux valeurs normales.
- Les **aquifères de la région PACA**, dont les niveaux sont globalement en baisse et majoritairement inférieurs, voire très inférieurs à la normale pour cette période de l'année. La situation est assez défavorable.

- Les **aquifères de la vallée du Rhône**, en partie aval, qui sont orientés à la baisse et dont les taux de remplissage sont, pour beaucoup, inférieurs à la normale.

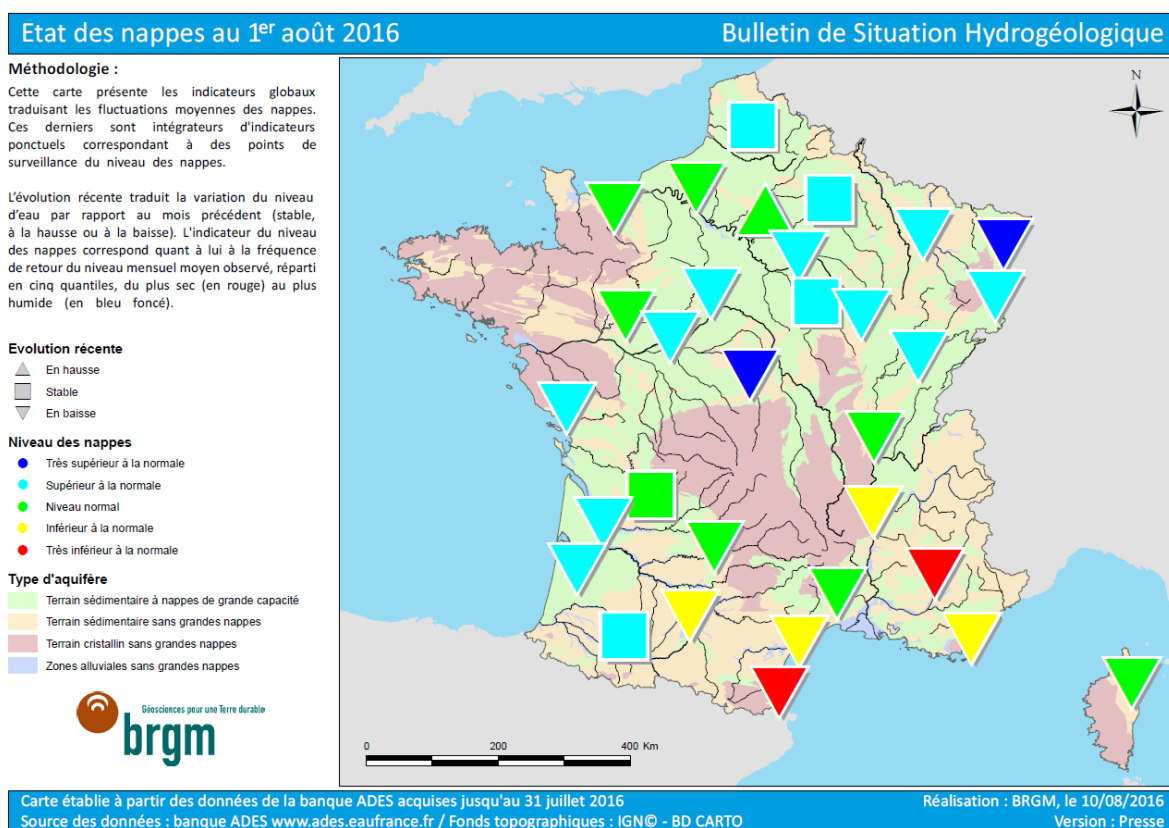
A propos du BRGM

Le BRGM, Bureau de recherches géologiques et minières, placé sous la tutelle du ministère de l'Éducation nationale, de l'Enseignement supérieur et de la Recherche, du ministère de l'Environnement, de l'Énergie et de la Mer, et du ministère de l'Économie, de l'Industrie et du Numérique est l'établissement public de référence pour gérer les ressources et les risques du sol et du sous-sol. Il remplit diverses missions : recherche scientifique, appui aux politiques publiques, recherche partenariale en tant qu'Institut Carnot, coopération internationale et aide au développement, prévention et sécurité minière, formation supérieure. C'est le service géologique national français. www.brgm.fr. [@BRGM_fr](https://twitter.com/BRGM_fr)

Contact Presse

Arthur de Pas - 02 38 64 46 65 / 06 84 27 94 14 - presse@brgm.fr

Annexe



La carte de France de la situation des nappes au 1er août 2016