



BRGM / Direction Eau, Environnement et Ecotechnologies

Orléans, le 14 septembre 2016

## Etat des nappes d'eau souterraine au 01 septembre 2016

### **Résumé de la situation**

#### **Situation du niveau des nappes**

Le niveau des nappes au 1<sup>er</sup> septembre 2016 est hétérogène d'une région à l'autre.

Plus des trois quarts des réservoirs (79%) affichent un niveau normal ou supérieur à la normale. La situation montre qu'une grande partie du territoire continue de profiter de la recharge exceptionnelle liée aux épisodes pluvieux intenses de fin mai, début juin. La plus grande partie du Bassin parisien, le Nord et l'Est présentent des niveaux supérieurs à la normale. Le Sud-Est est quant à lui déficitaire en termes de recharge. Le Roussillon et la région PACA présentent même des situations assez défavorables.

#### **Tendance d'évolution du niveau des nappes**

La tendance d'évolution du niveau des nappes traduit, en cette fin de période estivale, la phase habituelle de baisse des niveaux pour la plus grande majorité des aquifères. Plus des trois quarts des points sont désormais orientés à la baisse (82%). Le nombre de points encore stables (12%) ou orientés à la hausse (5%) est désormais très faible. Sur une grande partie du territoire, la situation est assez habituelle pour cette période de l'année avec un passage progressif vers les plus bas niveaux annuels.

La situation des nappes au 1<sup>er</sup> septembre 2016 montre nettement que l'on se situe désormais sur la période des niveaux les plus bas de l'année (étiage).

Au cours de la période estivale, la pluviométrie a été déficitaire sur l'ouest du pays et sur les régions méditerranéennes. Elle a été plus proche des normales des Pyrénées centrales au sud du Massif central, le long des frontières du Nord et sur le flanc est, voire parfois légèrement excédentaire dans le Nord-Est. Le déficit a souvent dépassé 40% en Normandie, des Pays de la Loire et du Centre - Val de Loire à la côte aquitaine, du Roussillon à la Provence et sur le nord de la Corse. En moyenne sur la France et sur la saison, la pluviométrie a été déficitaire de plus de 20%.

L'évolution du niveau des nappes traduit une situation habituelle en cette fin de période estivale. Sur une grande partie du pays, les fortes pluies de juin ont engendré une phase de recharge tardive très marquée dont les conséquences sont encore visibles en ce mois d'août. Le nombre de points en baisse a malgré tout continué de progresser (82% des points en baisse fin août pour 70% fin juillet). Le nombre de points stables a diminué (12% fin août pour 17% fin juillet) et le nombre de points en hausse s'est encore amenuisé (5% fin août pour 14% fin juillet).

Sur l'ensemble du territoire, les niveaux des nappes sont normaux ou supérieurs à la normale pour 79% des points suivis, ils sont inférieurs à la normale pour les 22% restants. Les pluies de mai et juin ont induit une période de recharge très notable dont les effets disparaissent progressivement et on est désormais proche des niveaux d'étiage.

**Les niveaux des nappes fin août 2016 sont en baisse pour 82% d'entre eux, stables pour 12% et en hausse pour les 5% restant.**

**Après une fin d'année 2015 marquée par un déficit pluviométrique notable, les pluies des premiers mois de 2016, et surtout de mai/juin 2016, ont permis une recharge significative des nappes. Le taux de remplissage est même excédentaire sur une grande partie du territoire.**

**En cette fin de période estivale, un grand nombre de réservoirs (79%) affichent encore des valeurs normales ou supérieures à la normale.**

**Dans le détail, on note que 52% des points suivis sont supérieurs à la normale, 27% ont des niveaux normaux et 22% sont inférieurs à la normale.**

Pour une grande partie du territoire, les niveaux des nappes sont normaux voire supérieurs à la normale. Quelques secteurs présentent cependant des niveaux plus déficitaires.

Parmi les nappes qui présentent **les situations les plus favorables** en cette fin de période estivale, avec des niveaux supérieurs à la normale, on peut citer :

- La **nappe alluviale de la plaine d'Alsace** qui présente des niveaux certes orientés à la baisse mais qui sont encore supérieurs à la normale. La situation est favorable pour cette période de l'année.
- Les **aquifères calcaires jurassiques du Berry** dont la tendance à la baisse des niveaux se poursuit après une période de hausse assez exceptionnelle. Les niveaux restent cependant supérieurs à la normale.
- La **nappe des calcaires jurassique du sud de la Vendée** qui reste orientée à la baisse mais dont les niveaux demeurent supérieurs à la normale pour la plus grande partie du secteur.

Certains secteurs présentent des **situations moins favorables**, avec des niveaux inférieurs à la normale, on peut citer par exemple :

- Les **aquifères du Roussillon** qui présentent, en situation de précipitation très déficitaire au cours des derniers mois, des niveaux très inférieurs aux valeurs normales.
- Les **aquifères de la région PACA**, dont les niveaux sont globalement en baisse et majoritairement inférieurs, voire très inférieurs à la normale pour cette période de l'année. La situation est assez défavorable.
- Les **aquifères de la vallée du Rhône**, en partie aval, qui sont orientés à la baisse et dont les taux de remplissage sont, pour beaucoup, inférieurs à la normale.

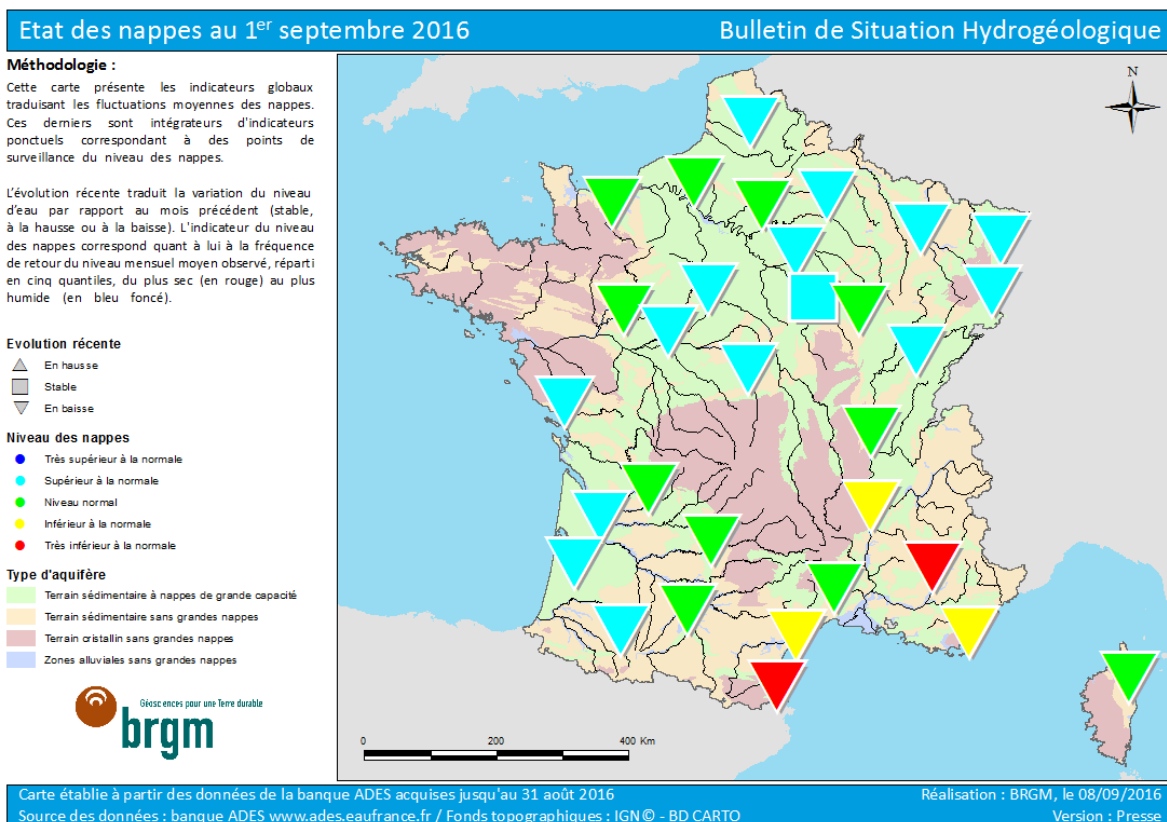
## A propos du BRGM

Le BRGM, Bureau de recherches géologiques et minières, placé sous la tutelle du ministère de l'Éducation nationale, de l'Enseignement supérieur et de la Recherche, du ministère de l'Environnement, de l'Énergie et de la Mer, et du ministère de l'Économie et des Finances est l'établissement public de référence pour gérer les ressources et les risques du sol et du sous-sol. Il remplit diverses missions : recherche scientifique, appui aux politiques publiques, recherche partenariale en tant qu'Institut Carnot, coopération internationale et aide au développement, prévention et sécurité minière, formation supérieure. C'est le service géologique national français. [www.brgm.fr](http://www.brgm.fr). [@BRGM\\_fr](https://twitter.com/BRGM_fr)

## Contact Presse

Arthur de Pas - 02 38 64 46 65 / 06 84 27 94 14 - [presse@brgm.fr](mailto:presse@brgm.fr)

### Annexe



**La carte de France de la situation des nappes au 1er septembre 2016**